

BACK TO ROUNDABOUT CONCEPT PERSPECTIVE
BY YUHSIEN LIU | ARCHITECTURE GRADUATION DESIGN

BACK TO ROUNDABOUT

城市再生鍊 _寧夏區域再生發展

大稻埕過去因河運貿易帶來繁榮及發展，是台北市最早開發的地區之一；百年以後的今天，建築、機能、空間以及生活習慣改變，大稻埕地區的空間漸漸被時代遺忘，老舊建築已是都市發展的重大議題。一塊基地的發展有好幾種可能，在這個設計我以老舊建築做改造，考量在地文化、地區發展，試圖創作一個理想的再生城市。

設計以再生為主軸整合幾項我所注意到的議題，如建成圓環的沒落、老舊街屋及寧夏夜市空間性的問題，並設計一段空間整合周遭問題，探討寧夏區域與城市間關係的永續發展，使這個老舊、充滿問題的社區復甦，建成圓環重返過去榮景。

特別感謝

指導老師
謝孟樂 建築師

BETTER
DESIGN
貝特設計有限公司
www.better-design.com.tw

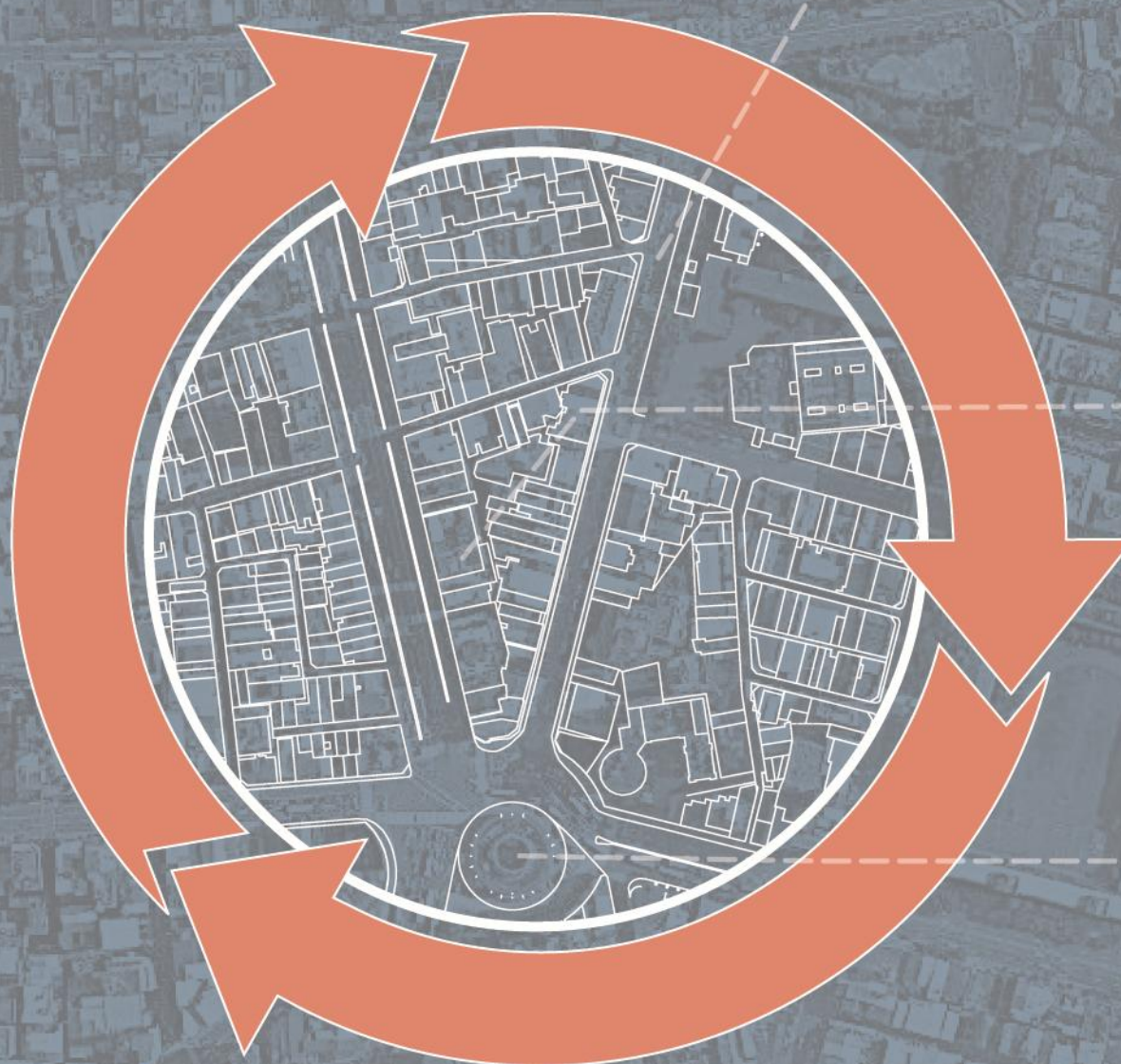
傅宇美術
模型企業社

The Jimmy's
Craft
The Jimmy's Craft
生活創意設計工作室
www.jordan-ep.com

城市再生鍊 議題/訂題動機 Issue

過去，大稻埕因河運貿易帶來繁榮及發展，是台北市最早開發的地區之一；百年以後的今天，建築、機能、空間，以及生活習慣改變，大稻埕地區的空間漸漸被時代遺忘，老舊建築將是都市發展的重大議題。一塊基地的發展有好幾種可能，在這個設計我以老舊建築做改造，考量在地文化、地區發展，試圖創作一個理想的再生城市。

基於長期生活經歷及觀察選擇適合的位置，基地訂定於寧夏街(民生西路與南京西路段)，利用再生為主軸整合幾項我所注意到的議題：包含建成圓環的沒落、老舊街屋及寧夏夜市空間性的問題，目標希望讓這個老舊，空間不符時代需求的社區復甦，試圖產生建築的化學效應，進而活化社區範圍。



寧夏夜市

空間整合

老舊街屋

空間需求改變

建成圓環

閒置空間

課題/議題 都市再生
Urban regeneration

AFFECT
↓
POPULATION CHANGE
AGING POPULATION
GEOGRAPHICAL ENVIRONMENT
CRIME RATE
IMPOVERISHED
THE M SOCIETY
URBAN ISSUES

1/3 老舊街屋

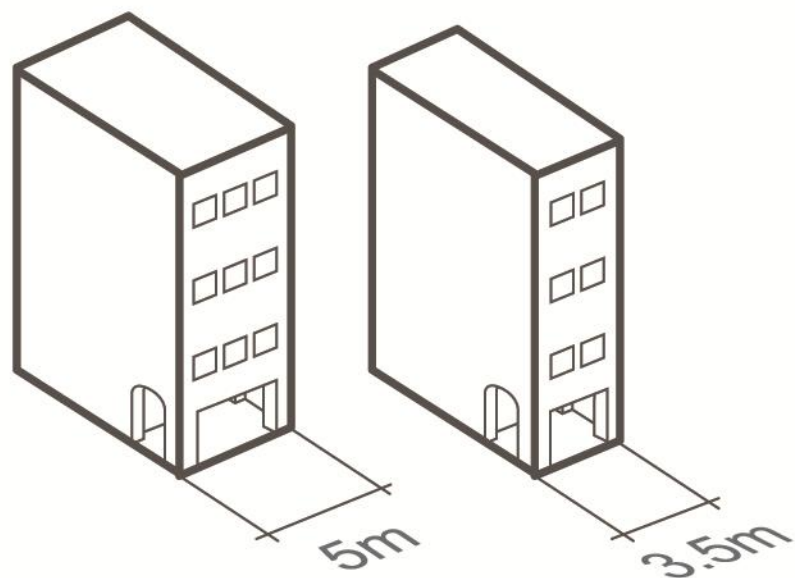
空間需求改變



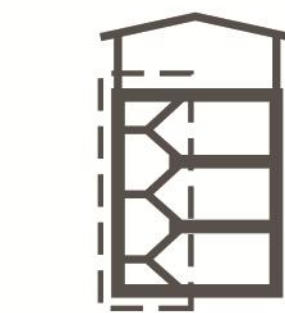
基地街屋現況分析 老舊街屋延伸的問題

SITE ISSUE

基地周遭建築多為街屋形式，從實地勘察中觀察到基地的空間問題，並歸類為以下幾種：



地區街屋寬度普遍較窄，最小的街屋寬約3.5米



樓梯壓縮室內可用空間

這些街屋內的樓梯佔去建築大部分的空間，壓縮了可用的空間。



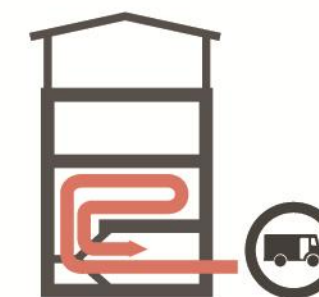
老年族群行動不便

傳統街屋不含電梯空間，但這些原住民隨著時間老化，延伸行動不便的問題，空間不適合使用者需求。



居住空間封閉。

傳統街屋沒有陽台。



進貨流程多餘

商店街屋的進貨從一樓店面進入，經由狹窄的空間搬運到二樓倉庫，再補貨至一樓店舖。

2

建成圓環

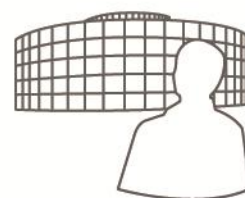
閒置空間



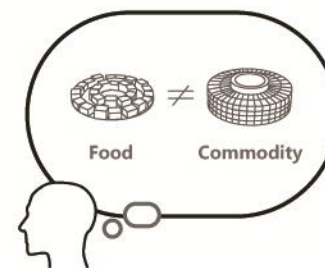
PAST/
圓環小吃



NEW CONCEPT/
長廊式的環繞



形成陳列氣氛



民生意義的食物轉化為消費意義的商品，小吃與民眾的距離感增加。

建成圓環 從小吃到美食街 FROM SNACKS TO FOOD COURT

變質的圓環小吃

圓環小吃，改建後改名為圓環美食街，「美食街」意味著長廊式的陳列，也就是將小吃當成商品，用櫥窗化的概念加以擺設，而所有的櫥窗陳列都有一種共同的作用，就是拉開消費者與櫥窗內陳列物品的距離，使得物品從實用價值的意義轉化為「陳列氣氛」的意義，使得消費者購買的不再是商品的使用功能，而是購買某種品味、風格或是氛圍。

所以隨著建築物與陳列方式的改變，圓環小吃的小吃也經過兩層轉化，一是從食物（民生意義上的）變成商品（消費意義上的），再從商品變成氣氛（符號意義上的），所以圓環小吃已經徹底的脫胎換骨，美食街取代了原來的意義。

PAST

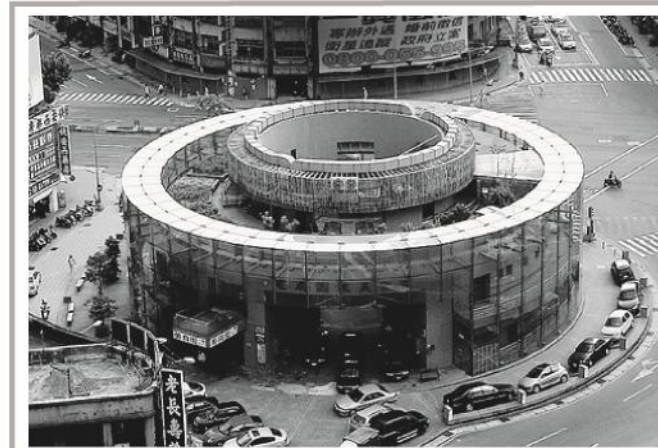


Architecture



Atmosphere

NOW



Architecture



Atmosphere

3

寧夏夜市

空間整合



空間與交通動線問題

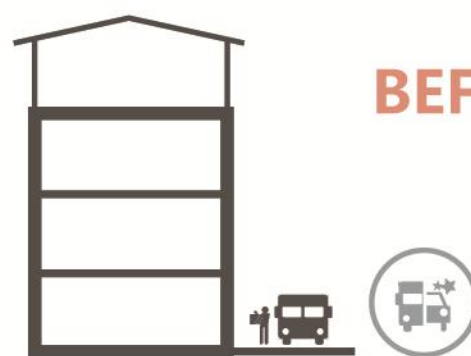
寧夏夜市

NINGXIA NIGHT MARKET ISSUE

寧夏路晚上5:00~凌晨1:00作為寧夏夜市人行徒步區使用，除了裝卸貨與攤販車攔置等商業活動問題，以及人車動線衝突的交通問題。



寧夏街商家分布(夜間)



BEFORE 17:00

進貨/交通動線衝突

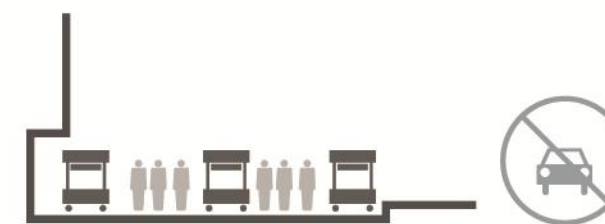
商家的進貨行為對交通的衝突。



攤販車攔置/交通動線衝突

非營業時段小吃攤販車的停放對交通的衝突

AFTER 17:00



汽機車無法使用

寧夏夜市17:00-1:00因雙線夜市動線，汽車車無法使用道路。

空間配置構想 Site Program

策略

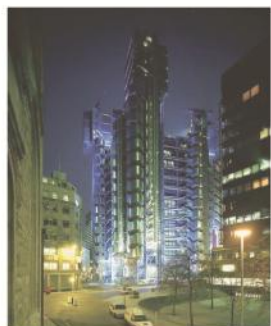
連接夜市和圓環
重興在地小吃文化

CONNECTION TO THE
NIGHT-MARKET AND ROUNDABOUT

利用高架串聯寧夏夜市與建成圓環間置空間，並思考圓環發展可能性，重新定義空間性質：遊客可以從寧夏夜市一路逛到圓環，並在圓環內休憩、用餐、觀賞街頭藝術表演；或是將圓環改造為URS都市計畫的文藝再生空間，匯聚各地遊客看展結合寧夏夜市，帶動地方小吃，並注入文藝、活力。

機能往室外空間發展

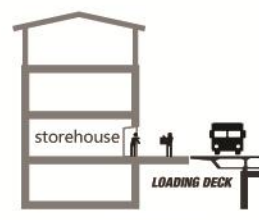
CASE STUDY 倫敦勞合社大樓



機能往外擴張/室內格局完整



垂直動線(電梯)公共化



串聯進貨空間

間置空間再利用，探討舊屋再生可能性



Street house

圓環的空間發展可能性 案例分析

CASE STUDY



信義新光三越中庭廣場
利用遊客串聯街頭表演

新光三月利用空中廊道串聯多項商場，空中走廊周遭產生許多街頭表演活動，活化原使用率低的廣場、廊道。

圓環可仿照此案例，遊客可以從寧夏夜市一路逛到圓環，並在圓環內休憩、用餐、觀賞街頭藝術表演。



Roundabout

URS都市再生前進基地
舊建築新利用

URS (Urban Regeneration Station)，都市再生前進基地，URS以「再生」為主軸，有別於先破壞再建立的重建模式，URS計畫在舊的輪廓中加入新的概念。目前台北市共有六個URS基地：URS127_大稻埕都市再生工作坊、URS 27_華山大草原、URS 21_中山配銷所、URS 13_南港都市再生前進基地、URS 89-6_Regeneration Plant、URS B2_Future Lab等。



夜市動線與車道分離，拉長
夜市長度延伸至高架空間。

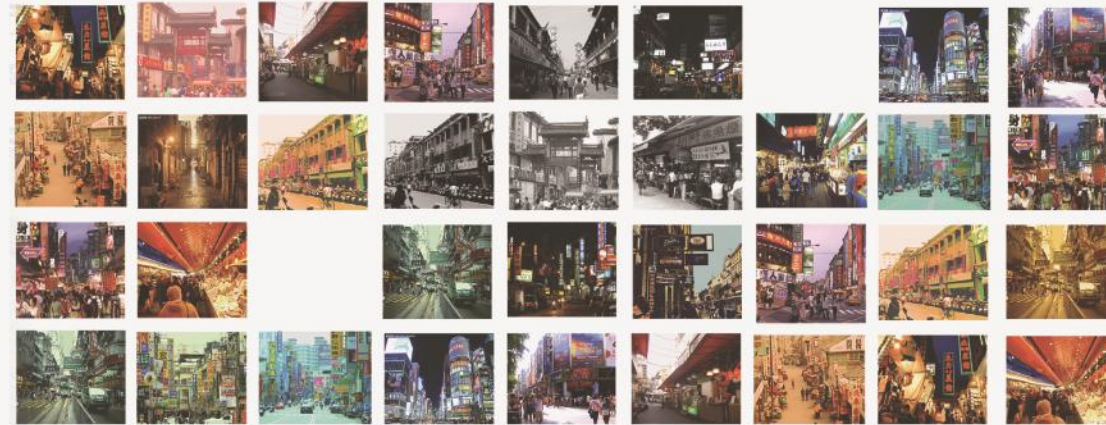
依照目前台灣夜市的特性發展，
空橋寬度廣，具空間彈性。

配合圓環及社區營造發展
設置青年宿舍，注入活力。



Ningxia Night Market

東西方夜市/市集 差異觀察
CASE STUDY



從夜市的案例來看，西方國家多為商場、市集，亞洲國家卻發展出混雜的夜市，反映出東西方都市型態及生活型態的不同。



西方市集
規劃井然有序，商業空間分配於建築物中。



亞洲夜市
店家前有攤販，店內可能又細分多商家；徒步區中也有攤販，攤販邊界模糊不清。



AirBridge



CONCEPT 清明上河圖，即使是過河橋也可以具有販售行為。

案例 間接行為觀察
CASE STUDY



夜市的阿嬤運用最小空間達到最高效率，右手取食材，左手切菜，前方烹飪；自己的需求發展出一套最有利的工作環境。



一個店面分租給兩家攤販，商家自行協調分配攤位。



道路中也有商家擺設攤販，活動影響夜市動線。

發展特性

工作空間自行發展
自行協調分配攤位
動線規劃明確

老舊都市重新發展的案例 龐畢度中心
CASE STUDY



Youth Hostel

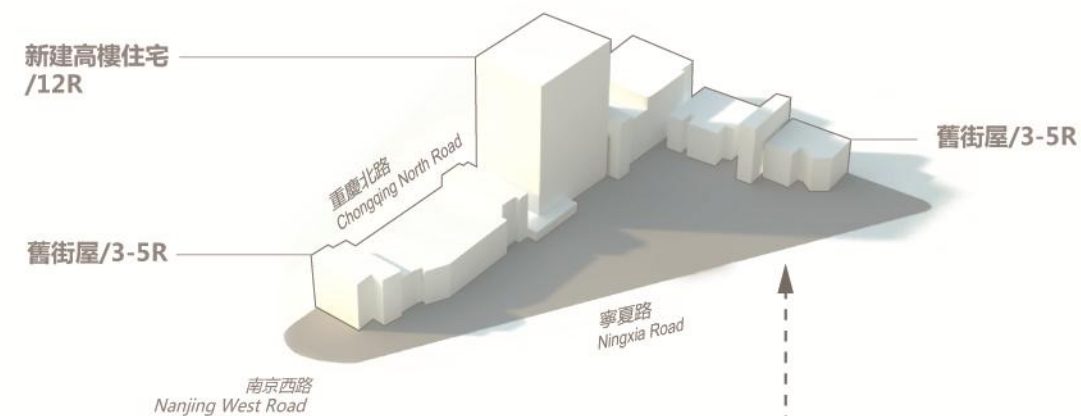


法國巴黎第四區原本為屬高犯罪率、失業率、人口老化的城市，政府計畫興建龐畢度中心，將文藝、活動帶入，提高當地工作機會，進而減少當地犯罪率，而其他地區居民也漸漸移入此城市

設計案名稱：龐畢度中心 Pompidou Centre
設計案位置：法國，巴黎 Paris, France
建築師：Renzo Piano 和 Richard Rogers
設計完工：1971~1977

建築設計

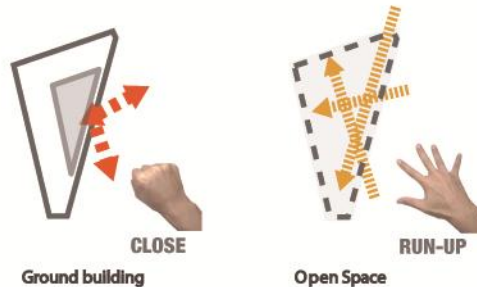
整合地方議題
文化與建築的新舊聚變
UNION OF OLD/NEW
& CULTURAL/ARCHITECTURE



保留兩側的建築，拆除寧夏路向的老舊街屋進行改造計畫。

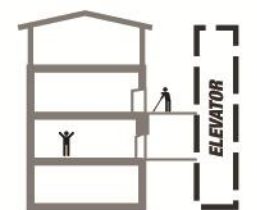


圖底圖-社區開放空間不足



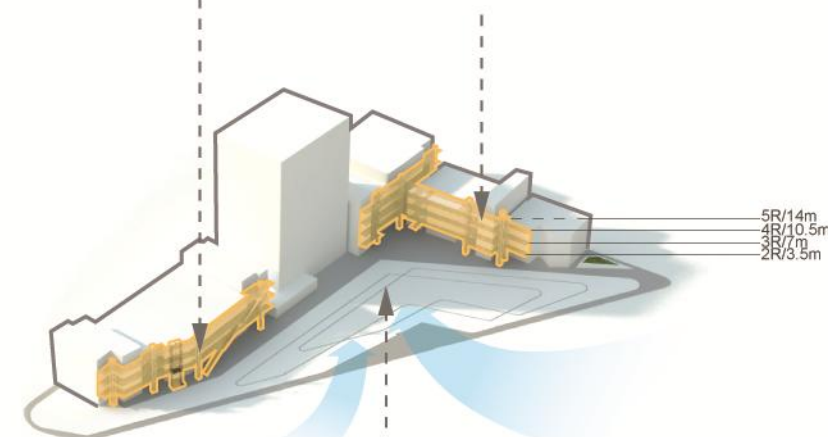
一樓設置為公共開放空間，彌補社區開放空間不足

- 社區垂直動線系統
- 都市開放空間

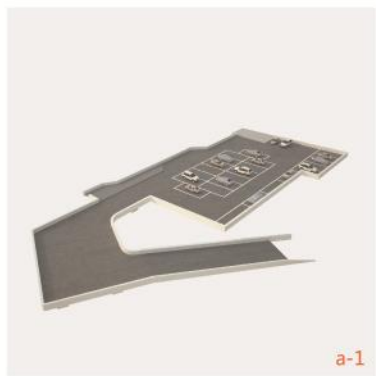


垂直動線(電梯)公共化

更新垂直動線系統以對應目前老年行動不便的需求，垂直動線系統有開放性、結構輕便性、擴增/去除彈性，考慮到未來街廓內居住空間可依需求做改造。



社區開放空間不足，一樓作為社區開放空間，除開放公眾使用，也可供改造後圓環的需求做彈性的使用。



a-1



b-1



a-2

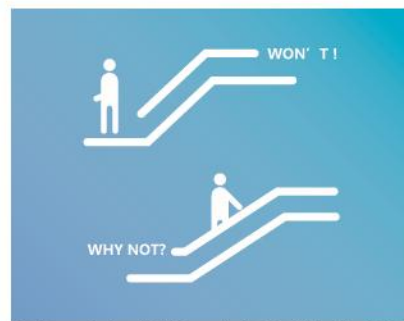
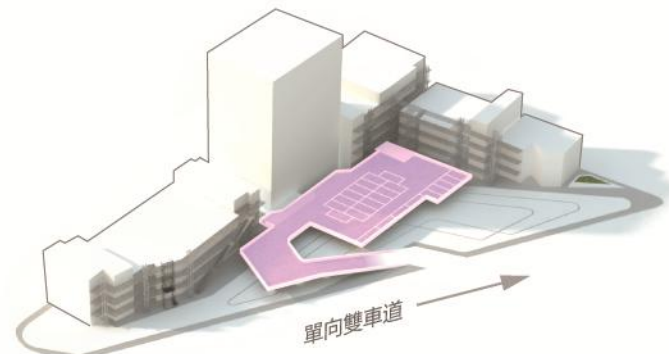


b-1

a. 遊客 / 社區停車空間

b. 街屋商家進貨

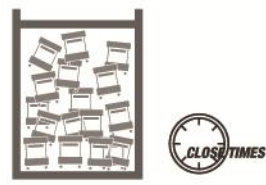
停車場/街屋商家進貨系統



營造入口意象，銜接寧夏夜市與新增之高架橋空間的連續性



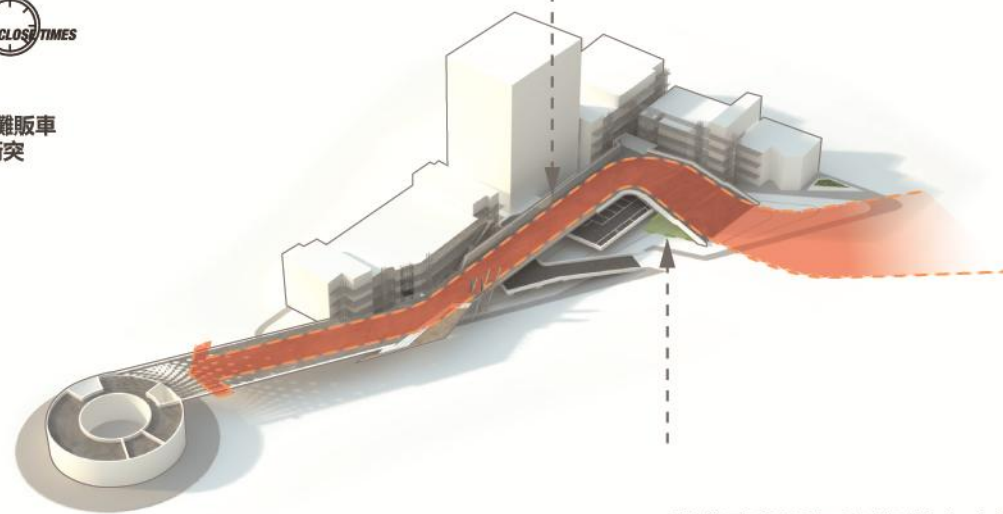
利用隔音板隔絕夜市空橋對鄰房產生之噪音



解決非營業時間小吃攤販車的停放對交通的衝突

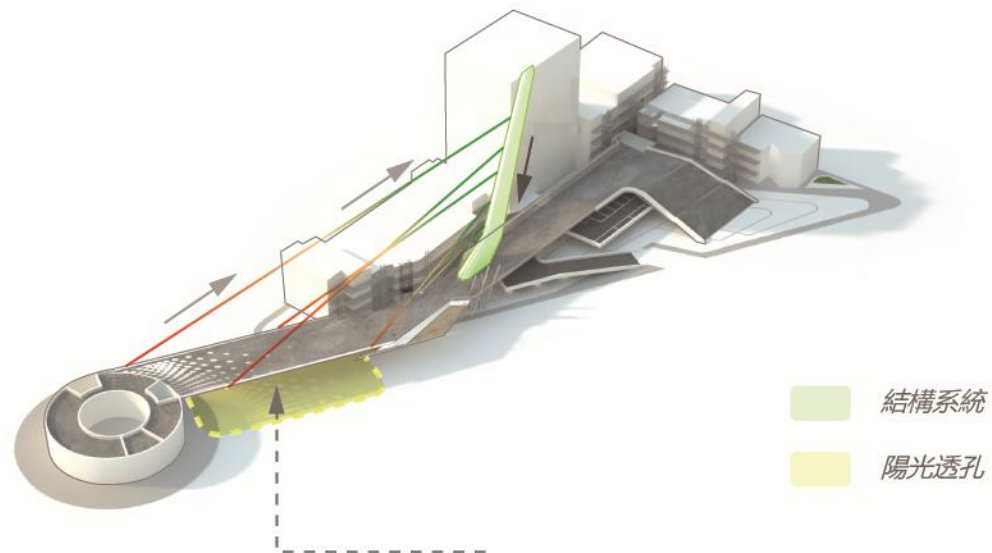
延續夜市動線
攤販車停放空間

利用隔音板隔絕夜市空橋對鄰房產生之噪音

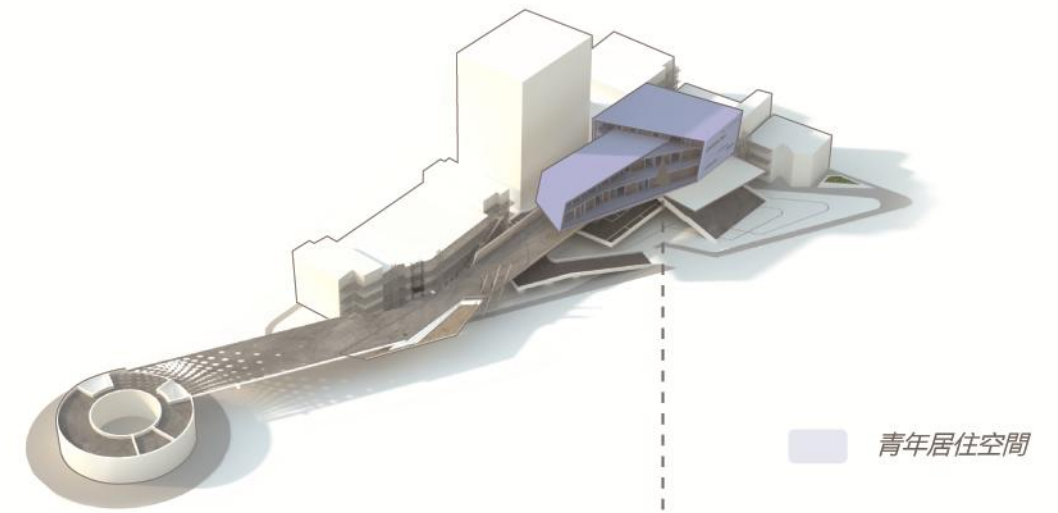


部分高架橋下空間供夜市攤販車收納使用，解決攤販車擱置對社區造成交通動線及美觀問題。

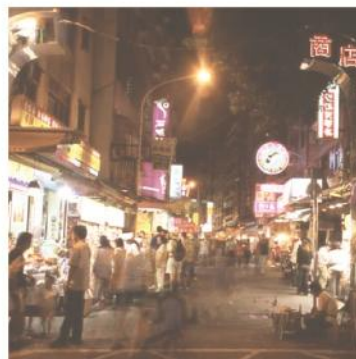




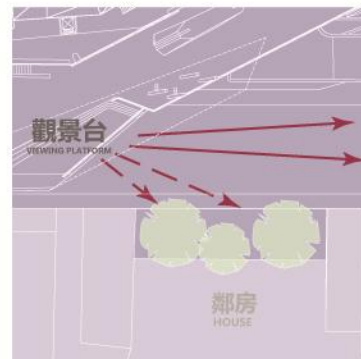
南京西路測橋下設置陽光透孔，使人行道及車道不因為龐大橋梁遮擋陽光。



配合圓環發展計畫(請見空間配置構想)，加入青年居屋量體。



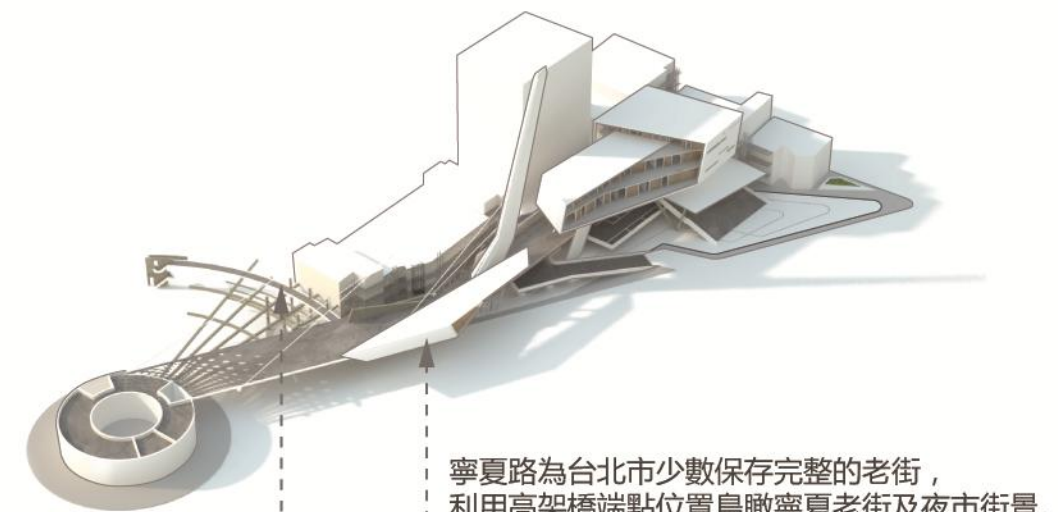
高架觀景台提供遊客中途休息處並框景/鳥瞰寧夏夜市夜景



種植枝葉茂密的樹解決公共觀景台對鄰近街屋造成隱私問題

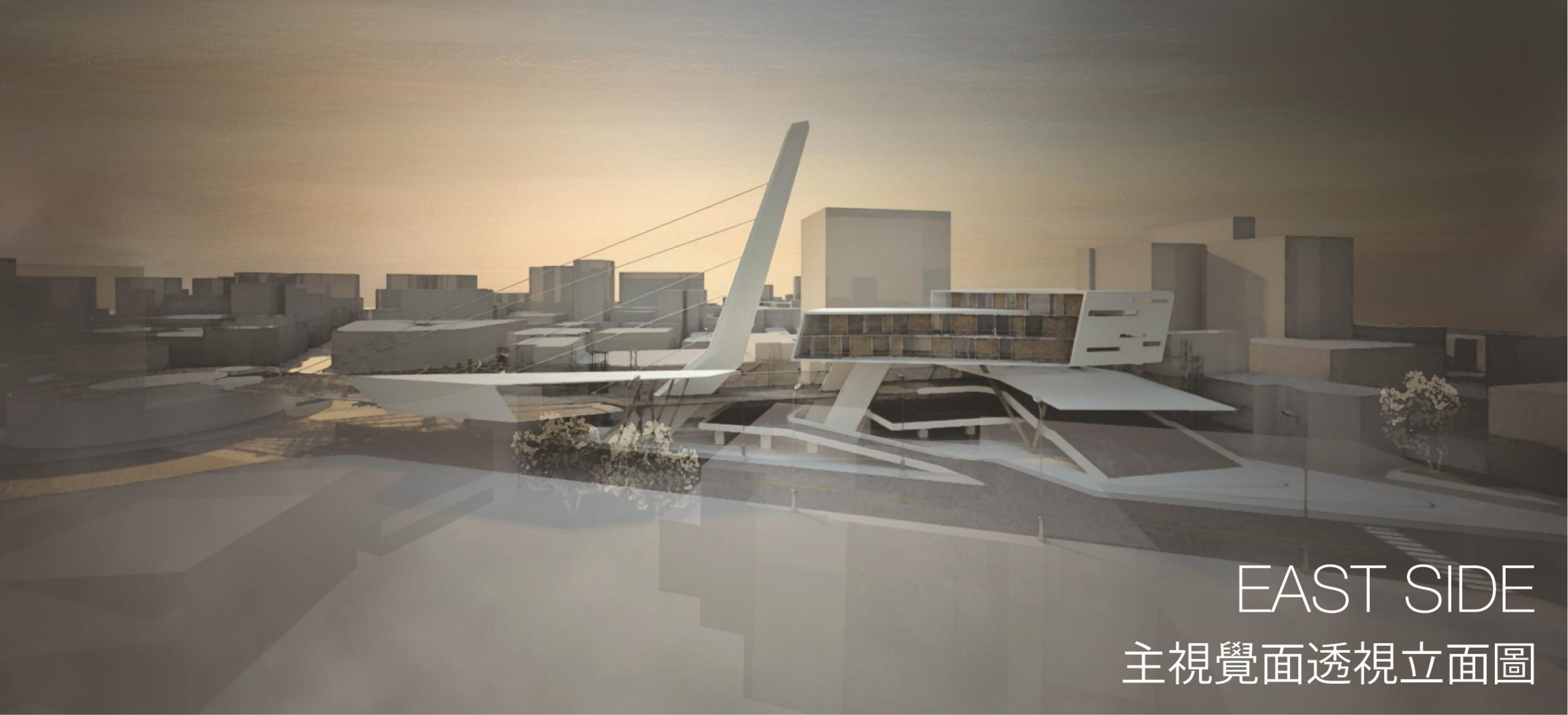


設計人行空橋增加基地及建築的公共性



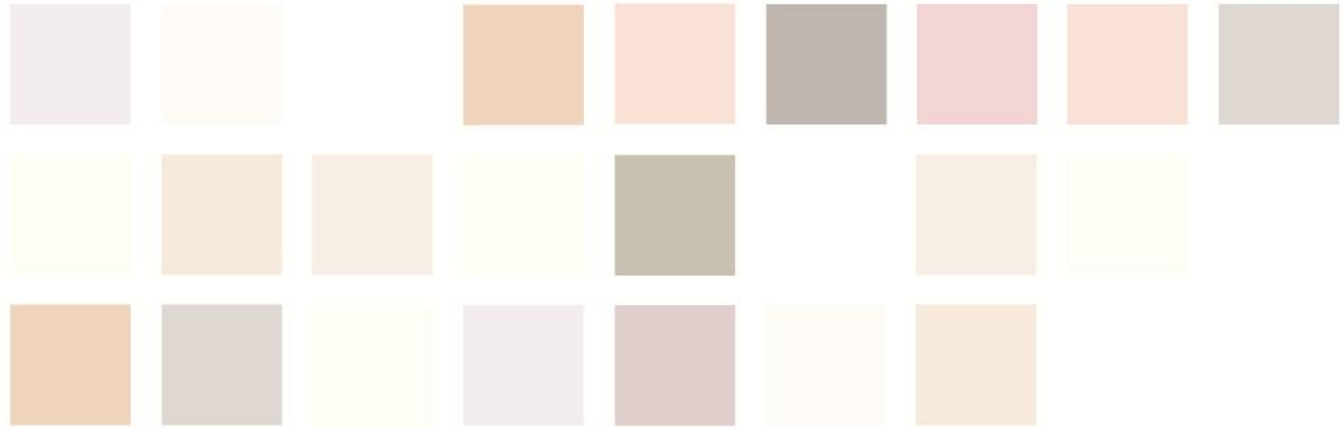
寧夏路為台北市少數保存完整的老街，利用高架橋端點位置鳥瞰寧夏老街及夜市街景。

加入人行空橋、觀景台等附屬空間，使高架廊道成為社區公共空間的一部分。



EAST SIDE

主視覺面透視立面圖



色彩計畫

COLOR PLANNING

-帷幕牆設計以白色為主, , 配色取自當地磚造屋、石材等環境配色淡化趨近於白色, 建築體可隨著光影、時間會產生律動, 替空間創造繽紛的氛圍; 並善用建築元素欄杆、斜坡、白牆與透明玻璃隔窗。

平面圖說

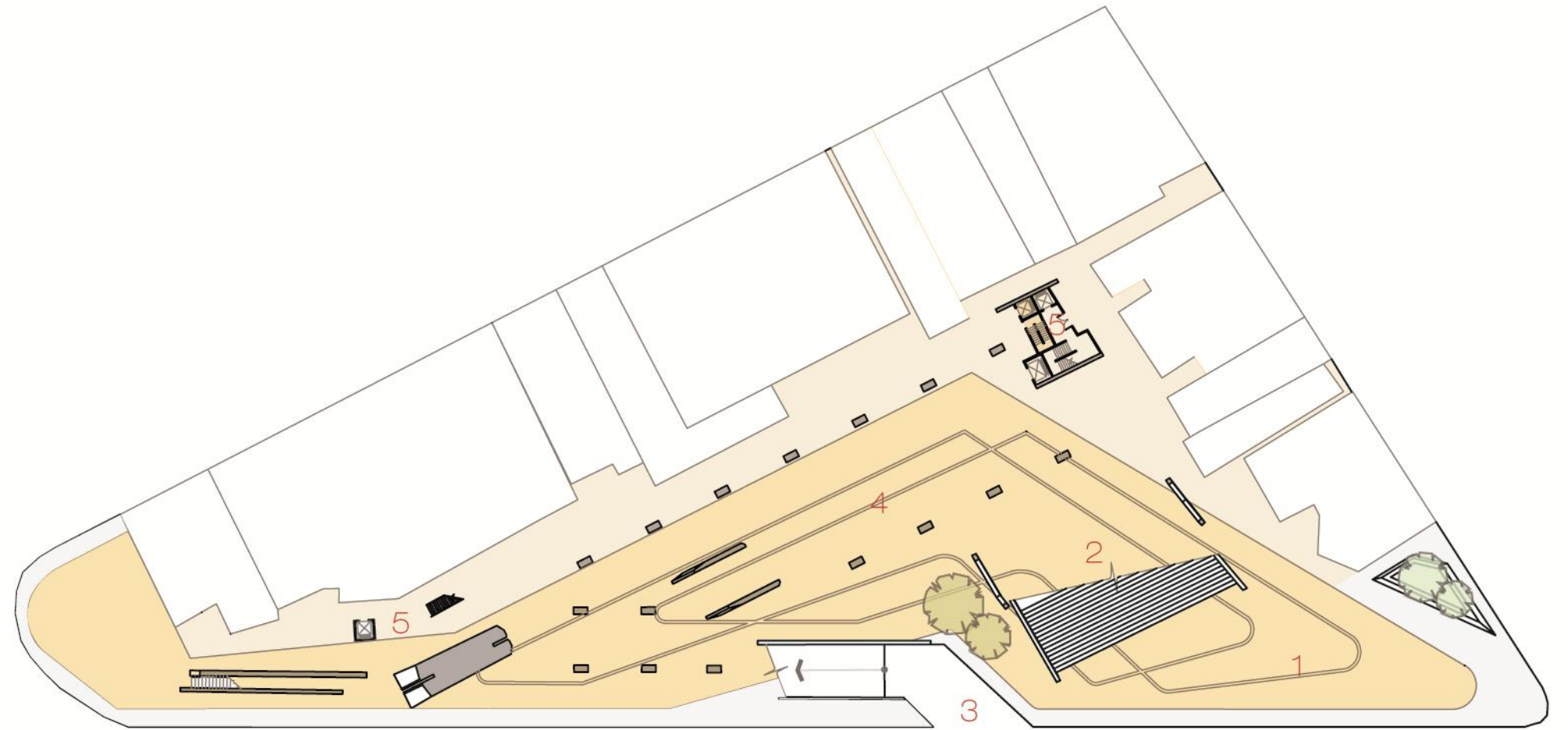
FLOOR PLAN

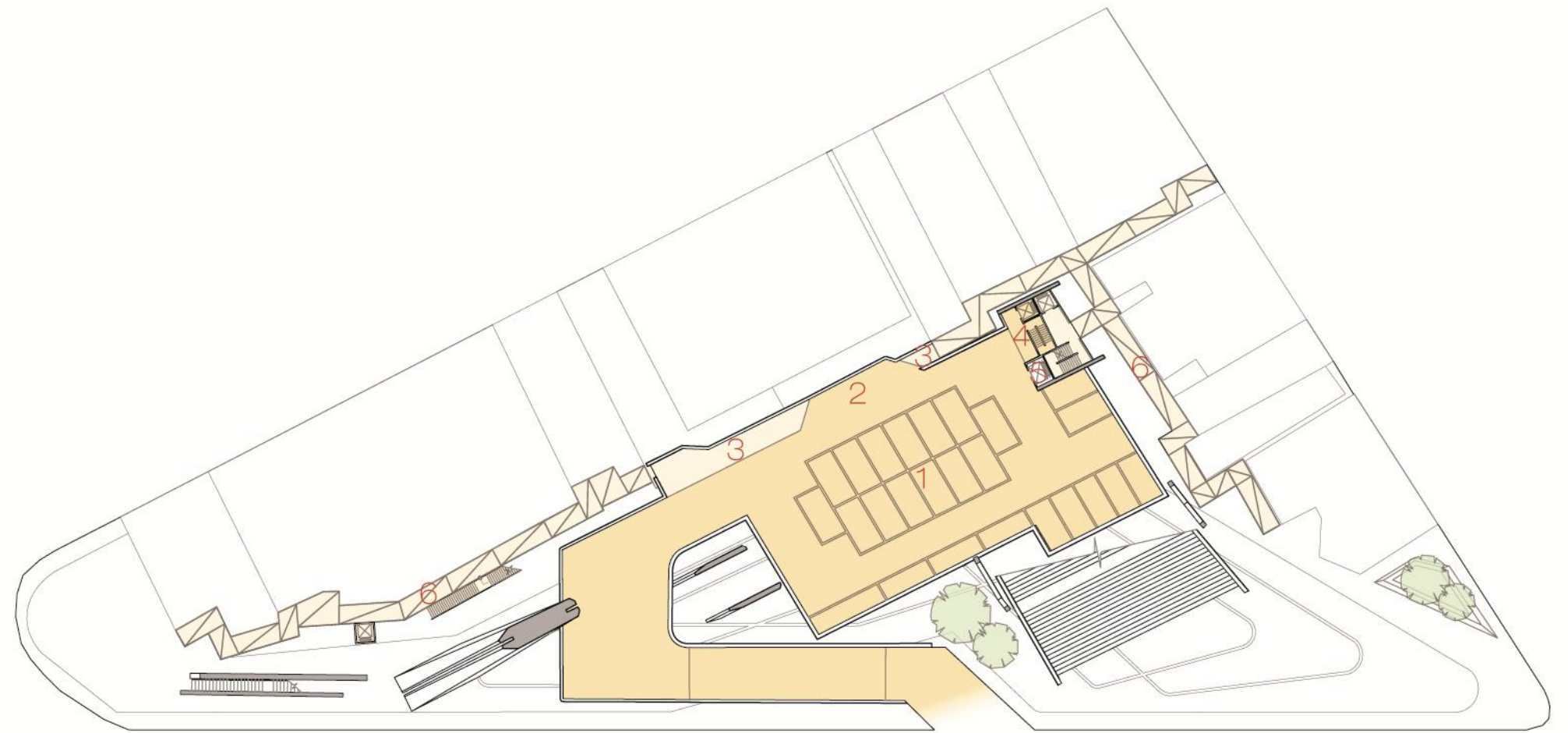
- 公共性區域
- 半公共

- 1. 小吃延續廣場
- 2. 夜市攤販車收納
- 3. 高架停車場入口
- 4. 社區多功能空間
- 5. 街廓街屋垂直動線入口



BACK TO ROUNDABOUT
GROUND LEVEL

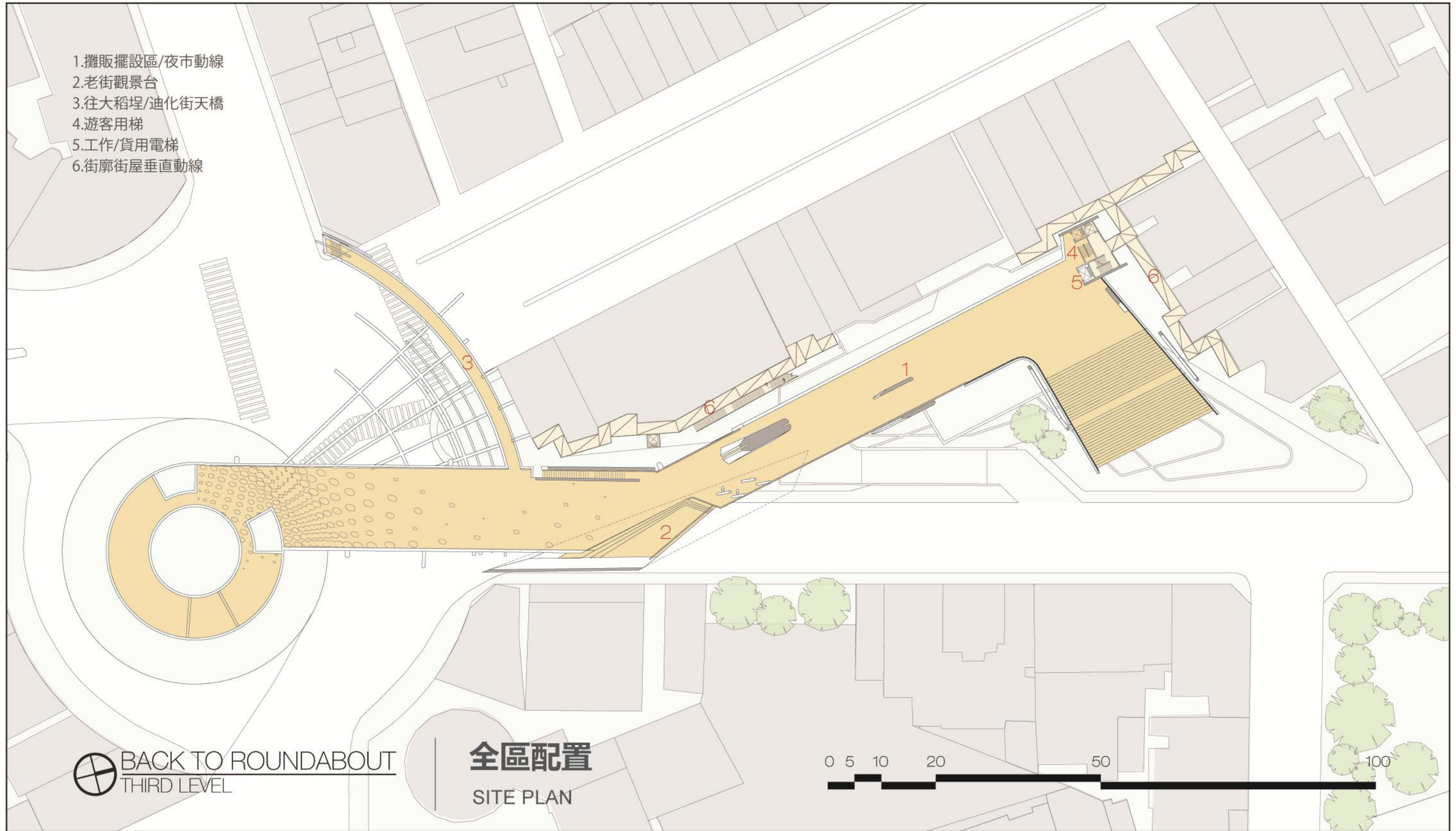




- 1.公共停車場
- 2.貨車進貨停放位置
- 3.進貨裝卸區
- 4.遊客用梯
- 5.工作/貨用電梯
- 6.街廓街屋垂直動線



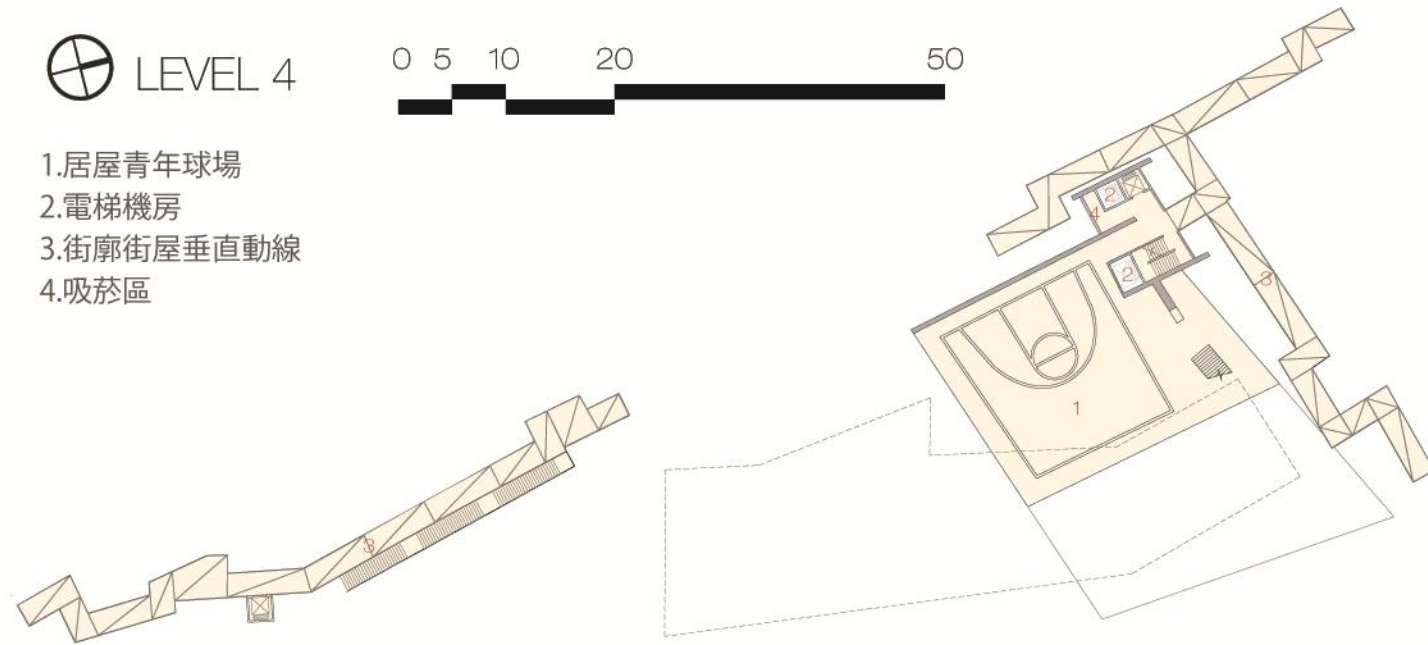
 BACK TO ROUNDABOUT
SECOND LEVEL



⊕ LEVEL 4



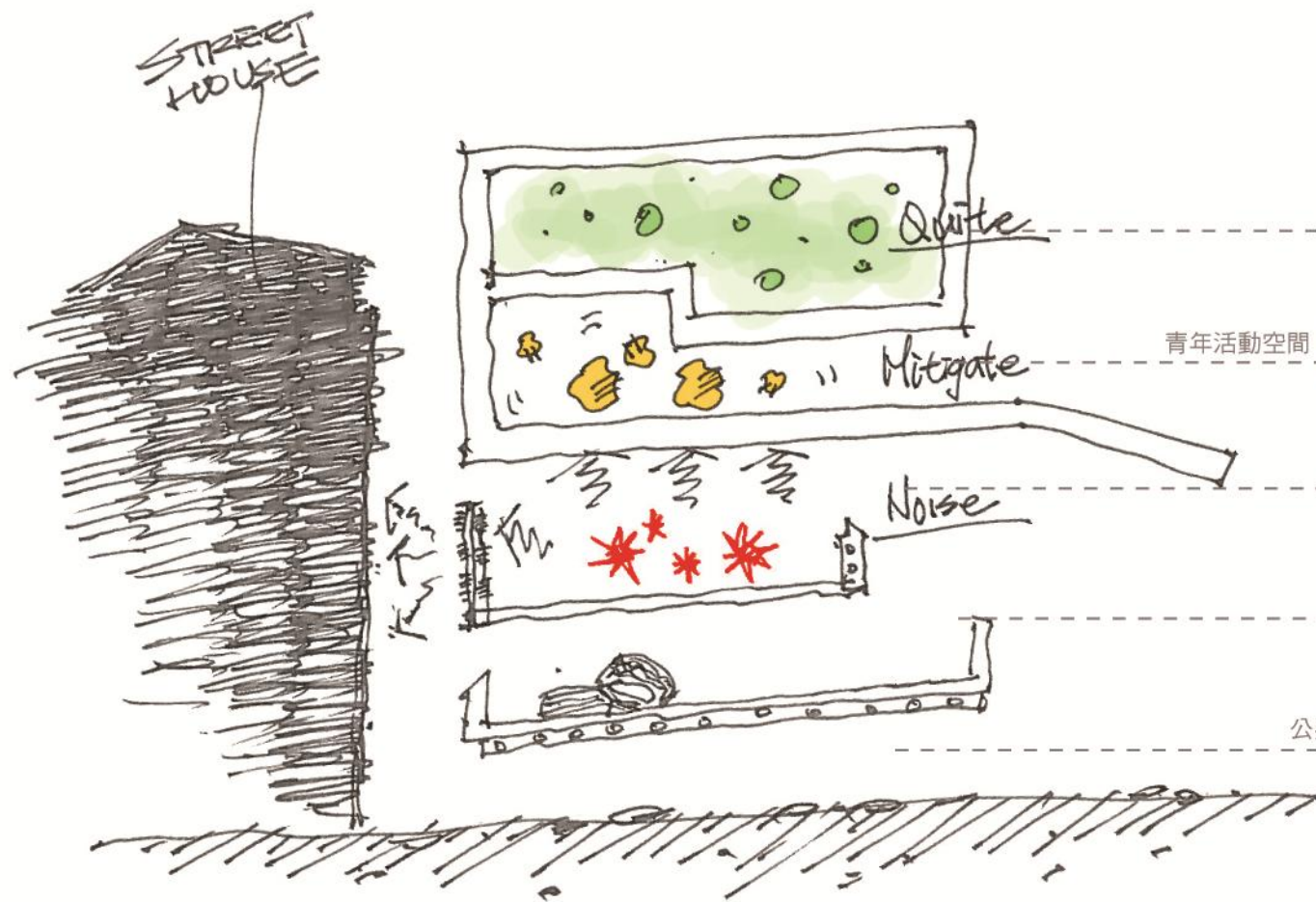
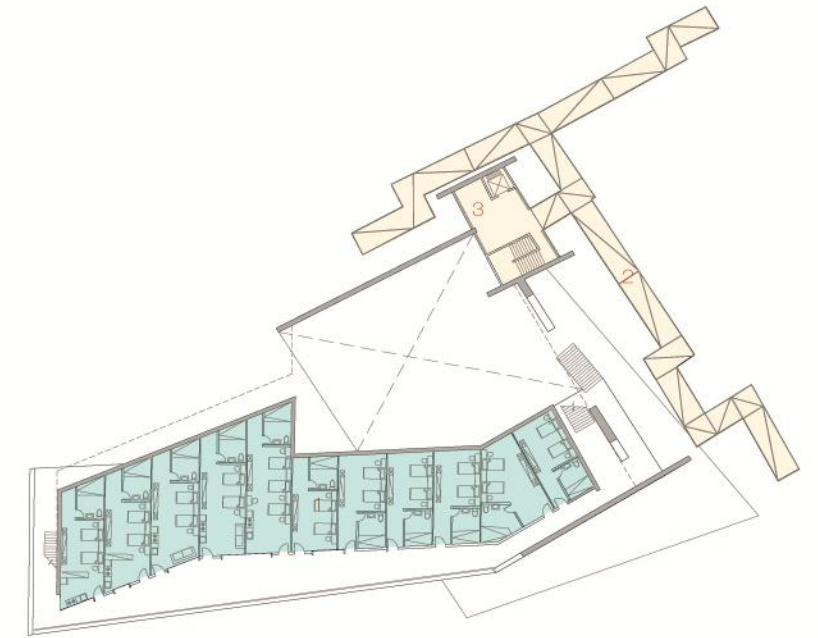
- 1.居屋青年球場
- 2.電梯機房
- 3.街廓街屋垂直動線
- 4.吸菸區



⊕ LEVEL 5/6/7

- 1.青年居屋單元
- 2.街廓街屋垂直動線
- 3.街屋居民交流空間

青年住宅



青年宿舍



很安靜了，無須再解釋

青年活動空間



利用活動空間緩衝噪音對上層宿舍的干擾，活動以噪音程度低、青年性質為主

夜市



吵雜噪音主要來源，鄰街屋側設置隔音牆降低噪音干擾

停車空間



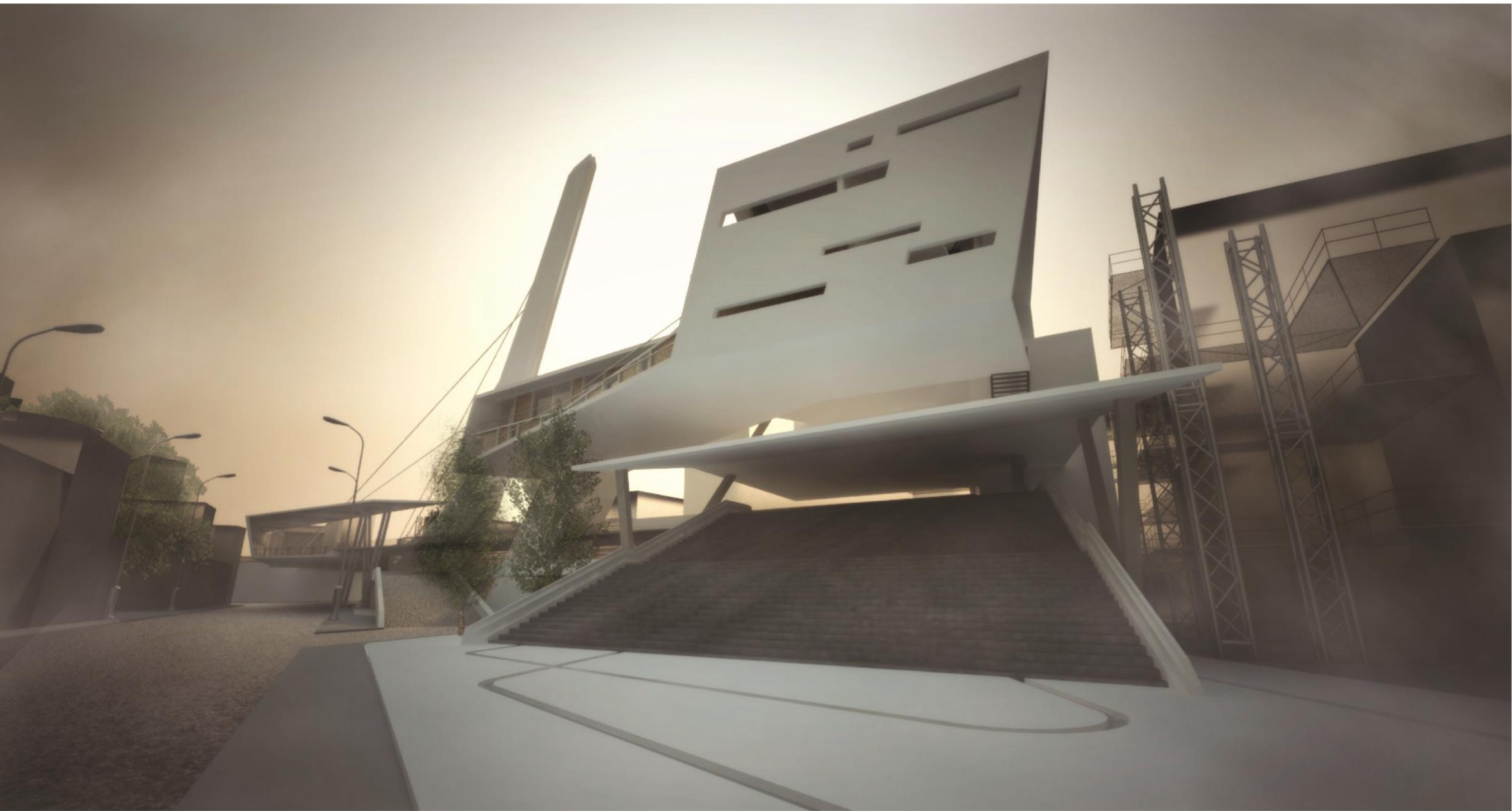
設置噪音對其干擾度低的停車場

公共開放空間



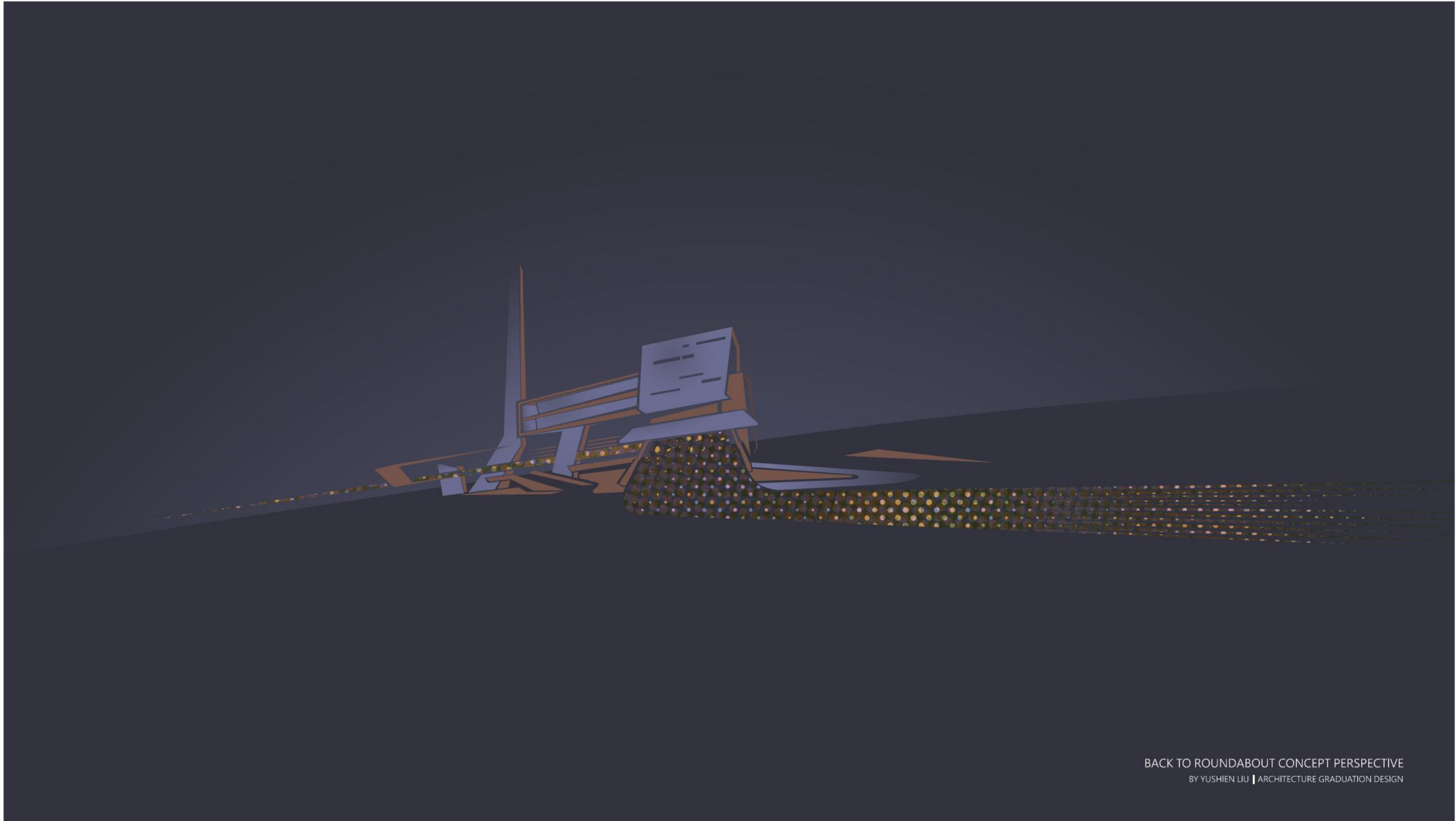
區域環境開放空間狹小瑣碎的對策





夜市走廊路口意象，降低走道坡度，引導遊客走入創造的夜市廊道，活化圓環閒置空間，並賦予圓環創意結合小吃空間，帶動城市發展。主要人潮對入口視野處後方配置樹木阻絕遊客對建築物認定停車場為主的錯誤意象。





BACK TO ROUNDABOUT CONCEPT PERSPECTIVE
BY YUSHIEN LIU | ARCHITECTURE GRADUATION DESIGN



BACK TO ROUNDAABOUT