



台南城市生活絮語

羊皮紙書寫的真實城市

生活街廓的重塑

2011.11 - 2012.6 ■ A Discourse of Tainan City Life

第一節 城市生活想像

【簡述】

01

尋求好的城市生活氛圍，收集台南城市生活印象，將舒適、人性的生活空間等場景視作「生活的片段」，拼貼重組後形成台南城市意象。

02

一連串城市想像的概念素描最終表達的是傳統街巷、樹、埕與現代城市混雜而成的空間，提出「城市聚落」住、商、休閒共構之想像，敘述人與人彼此熟識、鄰里關係緊密的一種城市生活態度。

03

探討城市聚落應該如何被建構--獨立發展的垂直聚落，抑或是水平延展與現代建築關係如何重塑，確立空間層次與組構方式，進一步發展埋與埋彼此之間的連接、住宅團組、小家庭的構成到最私密臥房的空間想像。

04

探求新的台南城市生活於何處發生，應該以何種態度面對基地--對於現代棋盤城市街道以及繁榮成功大學的育樂街應該置入何種生活想像。

05

最終的空間構成以模型、剖面及透視圖傳達我所想像、所希望的台南城市生活。

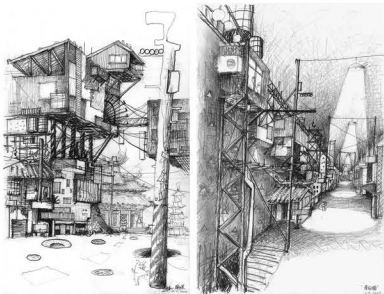
第二節 真實空間塑造

■ 引言

在進行畢設前期期望將自己所知的思想、喜好的事物、自身的專長能夠一整合。從大二開始即有旅行畫畫的嗜好，以及對於台南城愈來愈深的依戀與感情。對於台灣城市紋理的形成總是抱持著好奇、有趣的心態，期望透過自己雙腳移動，右手運筆將這親切的事物記錄下來。這個過程持續了兩年之久。

我在想，如何將這些長期關注的事物以及思緒串聯起來，作為畢業設計的素材，對我來說，這更是深刻地探索、認識自己的開始。

因此從佛洛伊德的「夢的解析」中得到靈感，將自己所想、所做還原成一個「事件」加以重組拼貼。這樣的設計過程是極個人的經驗，同時也並非傳統的線性思考模式—所謂的設計過程是自身所想的一個個「夢」透過各種邏輯、非邏輯方式組合最終成就一龐大的集合體，它的意義可能有諸多解釋，端看個人。這樣的做法也是自己對於現代建築師以及建築物的批判：我們的生活，難道是被現代建築所限定的嗎？建築師憑什麼決定一切？因此城市中布滿了各式各樣的「附加物」—其中建築建築最具有代表性。這些物件反映出「真實」的生活型態，而我的目標就是透過佛洛伊德的敘事方式使設計過程產生結構性的改變，進而將台南、生活真實地再現。



[夢境]

城市想像前的心中意象。

■ 從佛洛伊德的敘事性開始

如何以分析「夢的解析」為開端，探索設計的方法與過程。

佛洛伊德「夢的解析」打破了十九世紀以來傳統小說敘事原則，以下摘自楊照〈解析夢的解析〉—書談論十九世紀小說五大原則的敘述：

- 一、補充性原則
要先有了事件，先有了事件才發生敘述。
- 二、前置原則
方向清楚，從未知開始，經過時間之流最後達到結論，進入已知。
- 三、適當性原則
小說是一個載體，敘述是一個載體，需要假設其為一適當的載體。
- 四、終極性原則
線性次序保證了前後相銜的關係。正在閱讀的那一部分，都具備一種「終極性」。
- 五、完整性原則
文本與意義間，存在著高低位階的關係，意義比較高，是主；文本比較低，是附屬的；作者和讀者間也固定作者是主，讀者是附，形成各種不同的主客、主從關係。

■ 羊皮紙書寫

而「夢的解析」何以顛覆十九世紀以來建立的敘述五大原則，在於佛洛伊德忠實的記錄自己的夢、病人的夢，以及當下對於該夢的分析以及各種思緒。在閱讀的過程中發現佛洛伊德前後矛盾，前面提過的夢似乎在後面又想到了什麼而加以補充，甚至推翻前面的想法。這樣的敘述稱為「羊皮紙書寫」，也就是一層一層的書寫因為前一層無法消除殆盡互相干擾進而產生多元複雜的意義。研究這樣的文體我們可以發現，其敘事過程無法重建，沒有辦法回到過程中，將過程重講一次。佛洛伊德的敘述過程中每一步，新的研究、新的認知、新的詮釋都回頭改變了前提，因而沒有辦法重建從前提走到推論在走到結論的乾淨、簡單次序。

佛洛伊德忠實地記錄下自己嘗試、摸索的過程，將其自身的經驗記錄下來，這才是最真實存在的敘述。佛洛伊德的敘述不是挖掘寶藏逐漸趨近的過程，而是不斷的遊離遊晃，從這邊見到那邊，從那邊見到這邊，所以裡面沒有十九世紀敘述—無論是小說或非小說—假設定該要有的敘述效率，裡面記錄了許多佛洛伊德自己走過的冤枉路，他從來沒有要假裝自己確知道該如何進行，也因此，「夢的解析」這套文本並不具備所謂的方向性、時間性，也沒有套主軸，是許多具個別意義的「夢」組合而成，而其中的關連性即須由作者及讀者共同建構而成。

按：在這裡面「補充性原則」提到的是小說作者已經做好假設，也就是將「事件」固定好才產生敘述，再來從未知開始一點一滴逐漸給讀者，產生之時間性稱為「前置原則」。小說中提到的人物常常帶有作者賦予的象徵意義，是為「適當性原則」。「終極性原則」強調當下閱讀的部分最為重要，部分與部分之間產生相連性，構成線性次序。最後「完整性原則」告訴我們的是，小說作者已將一切決定好，是主；我們被動的依循前面四個原則接收訊息，是客。

■ 戀人絮語的啟示

<戀人絮語>是羅蘭·巴特受「夢的解析」影響所作之文學作品，其結構匠心旨在反戀愛故事的結構。諸篇章常常以某一生動地場景或情境起首，完全可任其自然衍生出一個個愛情場景或故事。但行文卻常常嘎然而止。為什麼不繼續下去？為什麼不乾脆寫部小說？巴特認為，對情話的感悟和的從根本上說是片斷的，不連貫的。戀人往往是思緒萬千，語絲雜亂。種種意念常常是稍縱即逝。陡然的外生枝，莫名其妙油然而生的妒意，失約的懊惱，等待的焦灼……都會在喃喃的語流中激起波瀾，打破原有的連續，流向別的流向。

<戀人絮語>諸篇章本質上無連續性，但作者又透過字母編排將其串聯，乍看之下有某種秩序存在，但實際上整本書的架構並無章法，然全書仍被置入大的「戀人」的框架中——「戀人」所說的話，所產生的一切行為一本書真正的邏輯在此。這樣的敘事方式造就出「真實」的愛情，不像愛情故事是已設定完成之文本。

<戀人絮語>造就出的真實性是各個片段不連續的經驗，各個片段對每個人產生的共鳴程度不盡相同，書中某些部分對某人來說可能心中能激起較大的波瀾，其餘部分則否。而這樣的經驗才顯得「真實」。而古典愛情小說讓人感受到「戀愛」的本質相較之下微乎其微。「作者與讀者共同的文本建構」也造就了「真實性」，因為讀者參與其中，兩者是平行運作的，而非單方面之線性發展。

■ 城市生活何以真實

所謂城市中的真實應該建立在各式各樣的附加物之上，台灣戰後現代主義建築充其量只能說是「結構」或是「骨架」，而覆蓋於其上的眾多附加物以至於形成新的都市生活層才真正地滿足居民的基本生活。每個人各說各話，**城市紋理就建立在更多個體的獨語中，形成複雜混亂交錯的文本，這樣的文本才能反映生活的真實性，是秩序、教條、規範無法呈現的混沌語法。**附加物有邏輯，絕對因為必要而存在，反觀那些理想化的秩序及輕浮的夢想願景相較之下極為虛幻，如同古老的戀愛故事一切均被設定而僵化，**真正的真實，應該由混沌建構而成，但混沌不是全然的混亂，而是建立在更多微小的秩序上**，即使沒有整體性—形成時間、空間專向之線性序列，但彼此之間能兩兩相關，是跳躍式、螺旋式的思考模式。以這樣方式敘述的文本才符合真正的真實，生活的真實，以致城市的真實。

何謂建構城市印象，即是個人記憶中的眾多片段集合，不同幾片間的互相碰撞產生新的意識，而大量的資訊中只有小部分是有意義的，其餘則是支持整體印象的「背景」。

城市的結構：第一步由現代主義建築、都市計畫以及建築師(上位規劃者)以一種冷淡的邏輯介入都市。第二步由居民(下階使用者)開始各說各話，原本方正、乾淨的基底塊體開始長滿各種附加物，像苔蘚一樣，形成一種有機狀態。



■ 生活片段重組拼貼

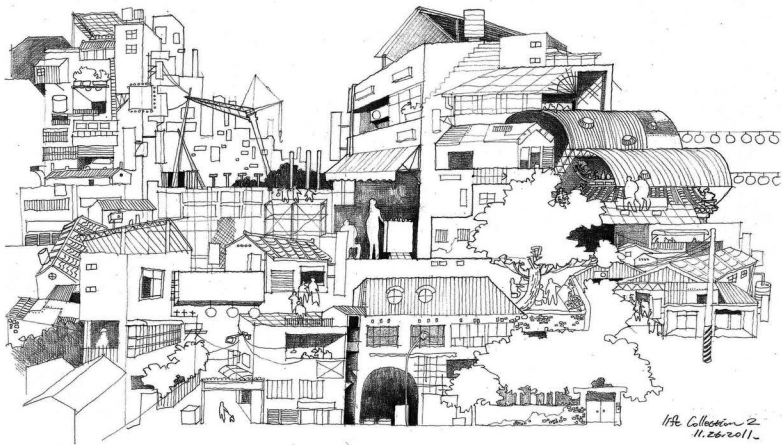
以速寫收集「生活」以及各種「感官經驗」，將其重組成個人的台南印象；沒有順序的挑揀拼貼是個人主觀經驗的再現，試圖利用佛洛伊德的故事性、<戀人絮語>的文體結構反映真實的台南城市。拼貼出一個「場景」即或是「感受」。觀看者也能依據自己的經驗加以解讀，共同形成文本的建構。

旅行速寫，是觀察這個世界最有效的方式。從北京、希臘、義大利、法國到台南，累積了為數不少的旅行速寫。這些速寫記錄了美好的當下，也能適切地反映「真實」—透過筆的篩選再現當時的場景元素，呈現出的每條線條都是有意義的—每張畫總能讓我記得一些氣味、聲音以及背後的故事。這些真實的生活片段記憶記載了我對於美好的人事物以及空間的感動，希望將從以前收集到現在的「印象」於自己的作品再現。此外，除了旅行，也透過閱讀，更深刻的了解這個世界，以及生活該有的態度與想像。



[重組]

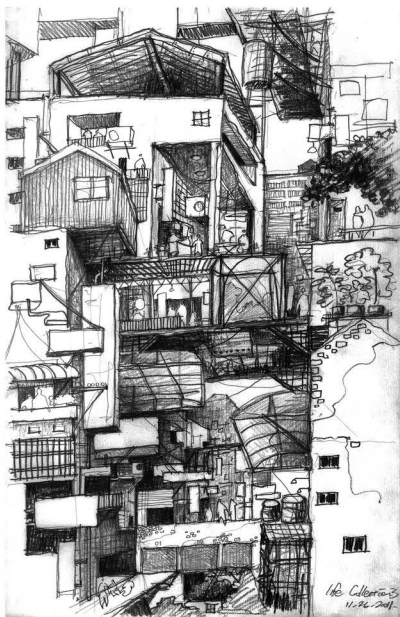
收集而來的城市生活片段經過拼貼重組形成「台南城市印象」。



■ 城市建造者

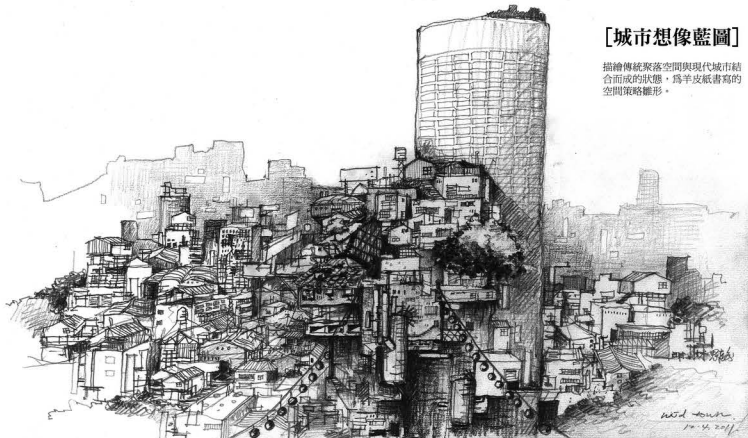
對於建築師忽略生活以致建築成爲骨架，附加物成爲生活皮層之現況，期望以「生活場景」、「經驗」及「故事」的拼貼結構還原成一具體建築集合。以「夢的解析」敘述形式爲開端，「戀人聚團」作爲結構，「台南」爲其背景基地，擷取城市生活的諸多元素、場景及空間經驗，眾多生活片段組織成一新的城市—想像的城市，以心中的城市反映台南的都市生活風景，從真實片段的收集、拼貼組織、夢境中城市的成形，透過作者進行一連串的轉換輸出，最終完成一複合建築集合體。

用印象拼貼而成的想像城市，描述台南的故事，描述城市生活。



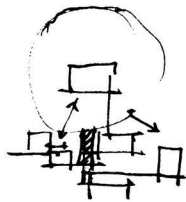
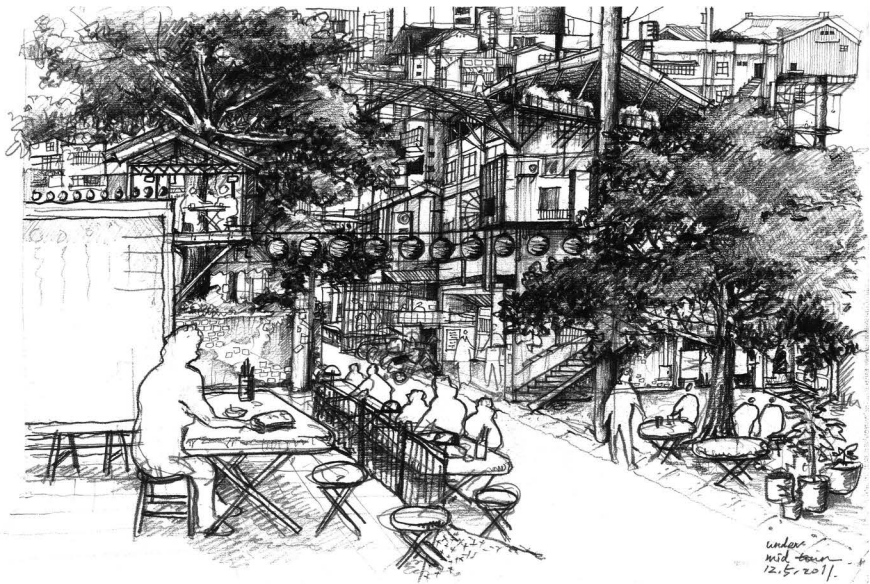
■ 夢與記憶場景

在進行真實生活片段收集時得到的諸多印象及經驗，成爲構成想像城市的各個場景，每個場景被賦予不同主題，使觀者在凝視畫作時，能夠閱讀到某種台南的城市生活狀態。這些畫作是繼拼貼life collection之後進一步的空間想像，亦是從佛洛伊德的故事性、拼貼到場景構成畫作的一步空間實體化的過程。



【城市想像藍圖】

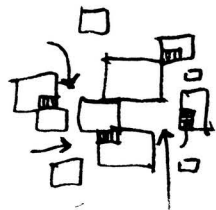
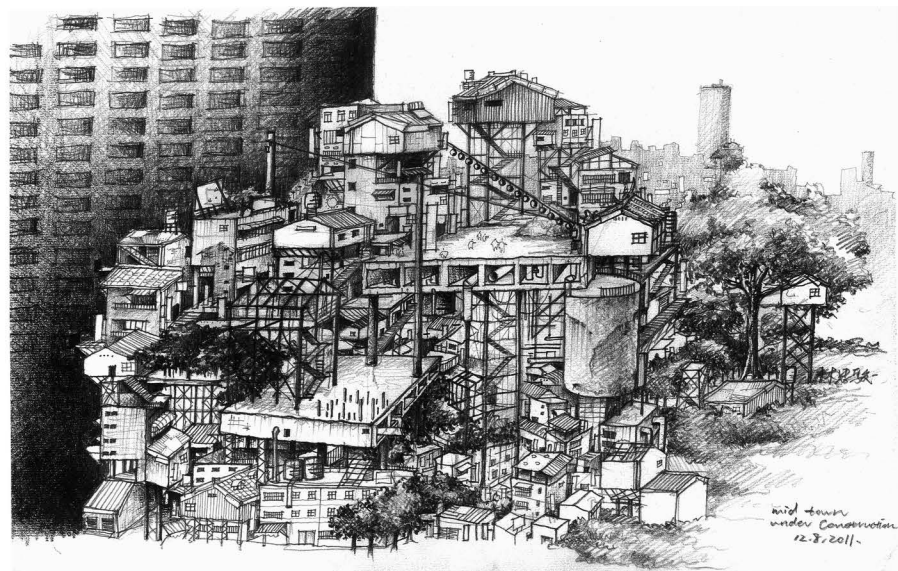
描繪傳統聚落空間與現代城市結合而成的狀態，爲半皮紙書寫的空間策略雛形。



街巷與樹

在城市的地面層，小巷的尺度適合漫步閒逛，轉角的小吃以及從老舊磚牆內探頭出來的大樹枝葉，提供歇息的空间。小巷如籐蔓一般地編織伸展，引人一探究竟，性質各異的微小場域隱身其中一有的也極其簡單，就只是一棵大樹、一個棚架、一張躺椅。

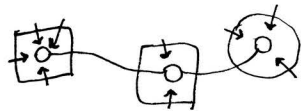
「樹」能夠形成公共活動的場域，在想像的城市裡，其中某些現就是以「樹」為主角，人們在樹下聚會，居住房舍環繞著樹，高低錯落，人行步徑穿梭其中。樹蔭所形成的場所是「公共的客廳」，再來必須透過模型及剖面的研究將想像的空間具體化。



迷路

在一個聚落迷路是一種特別強烈的經驗，迷路時人對於空間的感受會變得更加敏感——對於空間的猜測、走進死路的失望、轉角意外發現的驚喜以及行進探索途中的緊張，這些經驗塑造出對於聚落的印象，也成就聚落的獨特魅力。在想像的城市中，各種元素的錯雜構成「迷路」，帶給人豐富多元的空間經驗。

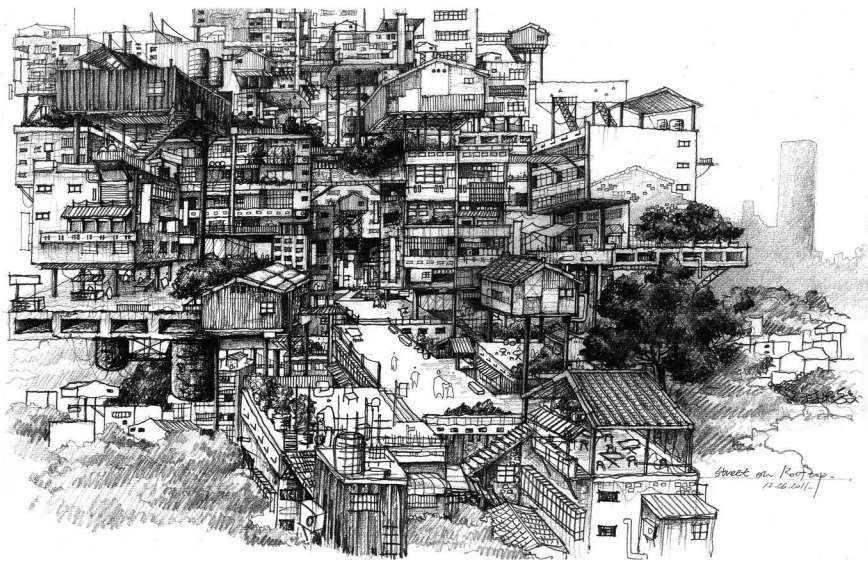
「我置身於小巷一堆疊錯置的建築量體圍塑出來的錯綜複雜的虛空間中，抬頭望見遠處興建中的屋舍，聽見間歇性的鋸木聲響。我迷路在小巷，但尚未迷失，可以望見遠端寺廟的屋頂裝飾，以及空中廟埕廣場的一角。」



廟埕

廟埕是一個住老團組的中心，也可以說是整個想像的城市的中心，居民多多少少定期前往，廟埕成爲一個活動聚集的場所。

小巷中的店家將盆栽及不曉得從哪裡撿來的不知名的石頭堆疊成椅子，擺放在門口，使得街道更加曲折，小巷盡頭是廟埕，連接著寺廟，巨大而崇高，而燈籠早在行進的幾分鐘前就已暗示著此處是廟的場域，此刻嗅聞到淡淡的香氣，偶然瞥見一小片香灰從天降下。



屋頂

我想屋頂應該回復到一種真正傳統聚落，重觀鄰里關係的狀態：在想像的城市中，屋頂是一個個小的公共空間或花園，每戶人家的屋頂是開放的，透過散步道串聯，形成一個空中的網狀公共空間，對於一個小型的鄰里來說，這樣的空間使得居民的交流行為透過不同的視角誘發不同的事件與結果——一種守望相助以及鄰里互助的效果——小孩在屋頂玩耍，媽媽在露台或院子晾衣服，能夠看到小孩的一舉一動以及聽到笑聲，老人沿著散步道漫步，經過一戶人家與熟識的鄰居寒暄，年輕情侶手牽手走在空中廊道，尋找隱密的角落。

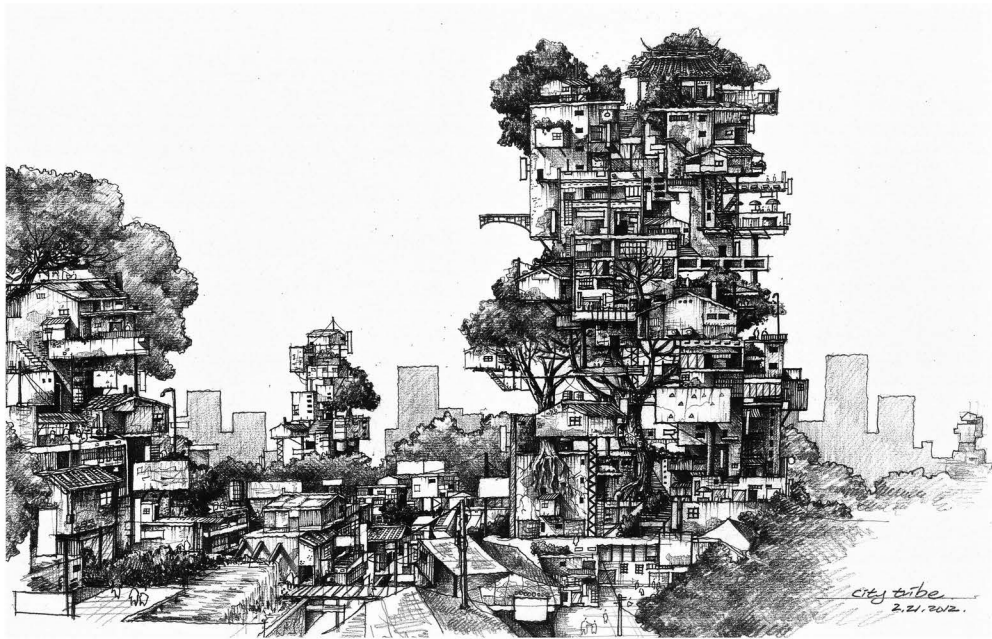
城市聚落宣言

我想一直以來我的態度都是反資本主義的，現今的社會仍崇尚物質及利益掛帥，我們的的生活由商品堆砌出來，許多事物失去控制。在資本主義的巨輪運作下，掌控權並非在己。「文明不會增進人類福祉」這句話是客觀有道理的，而我認為「進步」也不可能絕對地增進人類的快樂，「明天會更好」是一種謬論。

事實上每個世代都有每個時代生活的樂趣，但在一味追求「進步」、「科技」的現代文明我們是否迷失，忽略一直以來人類從聚落到大型社會中貫串歷史的某些本質；比方說人與人之間的交流、人與土地的關係、人與自然的互動，這些基本關係錄至今應該留存下來。但如今人與人之間不再緊密，都市中人人冷漠疏離，家庭關係也愈漸淡薄；人與自然不再和諧，人以驚人的速度破壞、佔領世界最大的雨林、海洋以及冰川；人佔領土地為了投機、買賣、求取利益，這些現況構成現今我們的世界，當然我們的世界也並非如此惡劣，但是一直以來我想的是如果人從最根本的「生活」開始經營，而不一向從賺錢、利益、虛榮作為思考出發點，這樣產生的社會力量應該足以形塑出一種新的品質。

在都市中我們的感覺神經早已遲鈍麻木，因為高聳、千篇一律的灰色水泥森林單調的不足以提起我們的興趣；而圍牆招牌林立、各式連續靜態的景象同樣地，它們能夠形成一種印象卻卻不深刻，我們行走其中，它們往往退背景，彼此漠不關心。古代的務農生活人與自然關係緊密，每個人對於大自然一花一草、地風水火，均有一定程度的了解，「生活」訓練他們對於自然的敏銳。而現代工業社會中我們疏離了原本孕育我們的自然，都市與自然對峙，本身即是「人工產品」的極致代表，其中培養了冷漠、疏離的每個個體，對於自身以外一切事物的連結是微弱淺薄的狀態，是自然抽離生活的斷裂現象。

「建築模式語言」談的是對於人的「生活」如何以建築空間改善鑲於完美，不啻類型為何，建築師的任務是創造有品質的「生活環境」。這種的生活環境是現今所缺乏的，且往往與資本主義背道而馳，或是被扭曲。在這裡，建築要單純的以「人與人」、「人與自然」的關係出發，試圖用「好的生活場景」構成「好的生活空間」。是對於「生活環境」的紙上想像，用紙上建築的方式來強調這些事情才足以喚起大家對於「生活本質」的重視，或許對於每個人，或多或少都能產生一點想法或想像，以及對於更美好生活的期望。



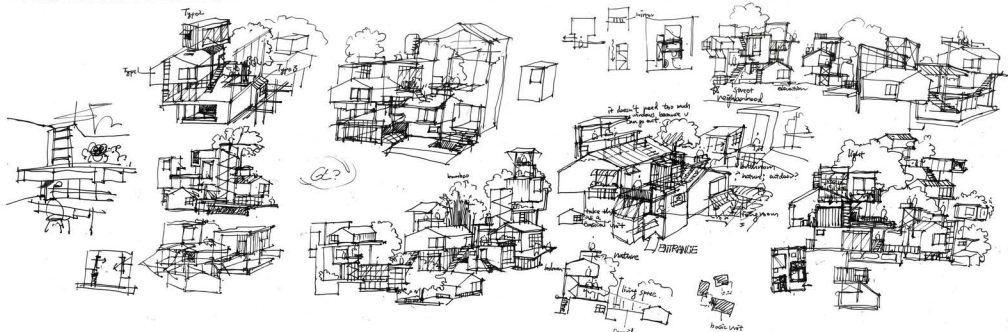
■「埕」作為住宅團組的核心



在想像的城市裡面，每個鄰里由「住宅團組」構成，同一鄰里的居民互相熟識，其中有開放、共用的「埕」作為居民交流地以及活動場所，與屋頂、陽台、通廊各種元素相產生一種看與被看的關係，這樣的空間氛圍是適合公眾活動的。每個埕可視為一個住宅團組單元的核心，但在住宅團組裡面每戶住宅都應是自身生活的核心。而各個住宅團組具備的「埕」的特性不盡相同，埕與埕之間的居民得以交流，因此，埕與埕之間以多條路徑連接彼此或網絡。母親帶著小孩前往另一個埕的雜貨店買東西，再回到自家鄰里的埕休息玩耍；不同埕之間產生的不同故事，由巷弄、屋頂、各種路徑串聯。

[空間研究]

根據城市想像藍圖發展住宅單元空間研究草圖。



■空間單元研究

台南城市生活為何宜人某種程度來源因為空間的混雜使得公共與私密領域產生機微與交錯。在前面的敘述中提到的廟埕、屋頂、街巷與樹都是公私領域混雜的空間組合；而台南巷弄所呈現出的緊湊性、鄰里人、神空間的重疊使用以及街屋內部隱密的天井作為居住核心，這些都使得台南城市生活益發精彩、豐富而真實。

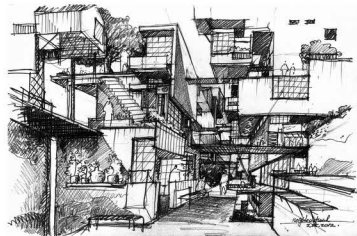
想像的城市藍圖所生之第一代模型還不足以說明以及反映真實的空間狀態，但城市如何建構已經得到進一步的確立：以住宅團組構成、住宅團組由獨立單元戶組成，並聚焦於一公共核心—餐廳、綠地、埕。以手繪草圖研究住宅單元的想像，每戶從極開放之公共空間至極私密個人空間的層次關係由此建立，而每戶之間的連結、與公共空間的連結，希望在繪製草圖階段能有更進一步的呈現，由剖面關係、透視圖進行空間設計與想像。

■城市如何構成

假想未來的人口仍然持續攀升、城市綠地資源的不足，是否能夠延續當初比意的「陽光城市」理念或是馬賽公寓等複合的建築體，但是將現代主義忽略的「個體」、「生活」能夠重新融入設計。西方的現代主義城市是視覺上的秩序，是「外顯」的；而亞洲城市的秩序往往是個體的生活產生之邏輯關係，乍看之下無秩序其實城市的構成仍然是嚴謹的。

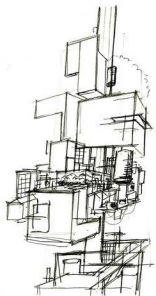
「想像的城市」主要呈現出真實反映亞洲台南城市「生活」的建築複合體。以中心結構柱作為管道、電梯空間，結構柱所伸出的懸臂及框架多作為公共空間、埕、機能性空間(垃圾處理、儲水)或是綠地，住宅單元則覆於這些懸臂結構外圍，此為結構構造。

「想像的城市」外觀呈現出百種居住者生活的狀態，居住者可以輕易辨識自己的家、平常活動的公園、串門子的鄰居房舍，想像城市的內部街道是含有層級的：從裝載於結構柱上的電梯到埕、街道、商家以至於住宅，此為空間構造。



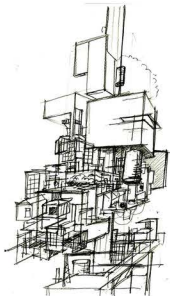
[構成]

還沒實體化以前的城市建造過程圖說。



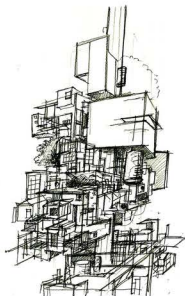
1

中心結構柱與外牆框架獨立，樓間內設備能設置



2

住宅單元依附於外牆框架



3

於框架上搭建樓宇，作為附加設施



4

塊樓框架以及住宅單元形成設備系統



5

控制公共空間(通風採光) 選擇輕質樓宇結構



6

居民樓宇，各住戶之所加物，真實生活形態

■ 剖面/平面草圖

實際上的住宅操作將面臨私領域空間如何安排區隔的問題。左邊呈現三戶住宅單元的剖面草圖，說明起居空間與庭院、臥室的關係，其中樓梯在住宅單元中也被視為家庭成員的匯集點。想像的城市住宅經由高密度的疊合、樓梯、採光等垂直向度的設計將更為重要。模期的操作與草圖反覆修改將使空間愈發真實明確。

操作模型以及立面、剖面至一定程度再回頭檢驗「想像的城市構造」，左圖左下角幾張草圖即是城市構造的研究。

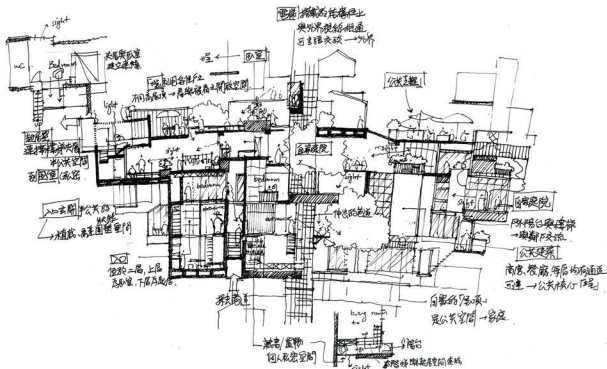


1/100 想像的城市模型 II

■ 真實與虛幻

以「想像的城市藍圖」作為最後呈現的概念圖像，結果將會是一種高密度、複合的集居形式。以「台階的街道氛圍」作為生活的片段及場景組構成的建築複合體目的並不在於展現慣務精神或是地域主義，而是將我們活在現代建築中無表情地公寓大樓居住形式所失去的「生活」捕捉回來——街道、樹及屋頂覆造住宅與住宅之間的公共空間，探討鄰里互動與公共空間層次。

利用佛洛伊德敘事性以個人的經驗、記憶片段拼貼重組成空間，在進行「想像的城市藍圖」創作系列後將平面的畫作轉換為空間，進行模型操作檢討住宅彼此之間的互動關係，使之成為真實空間；利用手繪素描研究建築體的結構與空間層次，使之富有想像與創造力，在現實與夢境之間游走，以模型和手繪來回進行檢驗，因此真實與虛幻的對立矛盾將於設計過程中不斷地進行，而最後呈現的結果，將會是掙扎過後的某一種平衡狀態。



第二章 真實空間塑造

台南人的生活方式與態度



早期聚落

赤崁、五條港地區的巷弄空間、廟埕、老樹等空間透過城市居民「個體」與「群體」之間協調，共同構成之各種宜人空間，以這些空間故事為藍本，重新形塑「台南城市印象」。

這些空間除了讓人關懷過往繁華，應該積極地透過設計將街巷、樹與廟現有的品質作為空間組織的元素。一連串的速寫，拼貼與畫作想像作為第一步—台南應該成為怎樣的一個城市？

以此追求屬於台南的生活方式與態度。

台南生活邏輯狀態之形成



現代侵入

日人進行市區改正，拆城牆、闢道路，建圓環；國民政府接收台灣進一步進行道路拓寬、運河設置等都市計畫，台南成為新穎複雜的狀態。在直角相交的道路系統內部是錯綜複雜蜿蜒的小巷。

城市發展重心從沒落的安平、赤崁轉至火車站、成大周邊；台南市中心被切割為前站、後站二區域，前站面對北門、成功、民族之繁華商圈，後站以成大為核心。

台南城市從荷據、清領、日治到民國，聚落的自然發展與一連串之都市計畫使城市紋理不斷被視為形成錯綜複雜的生活網絡，其中居住、商業、宗教與工作等空間機能常混雜交錯，並無明確之區分。

基地位址選定



現代城市

育樂街-大遠百之生活街道設計

台南後火車站之遠東百貨作為台南城市現代建築之重要代表，與周圍之育樂商圈、成大校園斷開並無連結，同樣育樂街內國宅與街道斷裂無關係，期望修補現代建築與台南城市之裂縫，運用現代建築本身結構、高度之優勢，與周圍街道重新整合。

育樂街街道環境不佳，使用狀況僅限於一樓狹小店面與些許二、三樓用餐環境，無舒適之人行步徑；晚上店家關閉後成為無人街道。期望提出新的生活模式進行街道空間結構改善。

[城市聚落]

對於現代城市的羊皮紙書寫，將舒適、具品質的聚落生活空間形式複寫於原有城市紋理之上，為具體實行之空間策略。



城市聚落

從聚落到城市

將早期聚落經過時間有機形成的街道空間，氛圍重新置入現代城市—傳統聚落的屋頂、樹、街巷空間以及「短」集中高密度的狀態與現代建築結合，創造出新的城市型態，現代城市的機能將與傳統聚落的生活結合。

新的住宅單元、餐廳、旅館與人行步徑有機蔓延使現代城市中缺乏人性的空間得以與這些空間連結產生新的火花，重塑生活的街道—台南城市生活在台南火車站周邊將重新被整理，賦予其更豐富、精彩之空間體驗—將台南城市生活態度，以住宅、商店、工作/辦公室各種空間混雜的方式重新置入該區，以街道串聯彼此。

■ 全區配置圖 ●

在大光復校區南側置入新型態的住、商、工作、休閒混合之居住群NO.1；於育樂街T字路口設置居住群NO.2，取代原有鐵皮臨時建築；設計屋頂街道串聯兩者，三者共同作用使育樂街道空間產生結構性的改變，置入「生活的空間」，使育樂街得以停留，創造舒適氛圍。

兩種基地形式

探討都市空間中進行半皮紙書寫所會面臨的兩種基地狀況，一種是都市空地，此時嘗試將收集重組所得之聚落空間組織形成高密度、多孔隙之垂直峇里；另一種則是面對既有街廓時如何置入新的空間機能，透過複寫使舊產生新的空間互動與關係。



■ 全區等測圖

基地位於成大光復校區南側，目標是對成大商圈中的育樂街透過空間重組進行生活品質的改善，使其成為一條生活街道。除了便捷、便宜的飲食外，新的屋頂街道能夠提供舒適的停留場所；居住群NO.01嘗試如何建構垂直的街道以及良好的鄰里空間；居住群NO.02試圖與育樂街的連棟店面產生關係，屋頂街道串聯居住群使其成為一完整的散步路徑，為育樂街帶來新的空間經驗與生活體驗。

居住群No.1

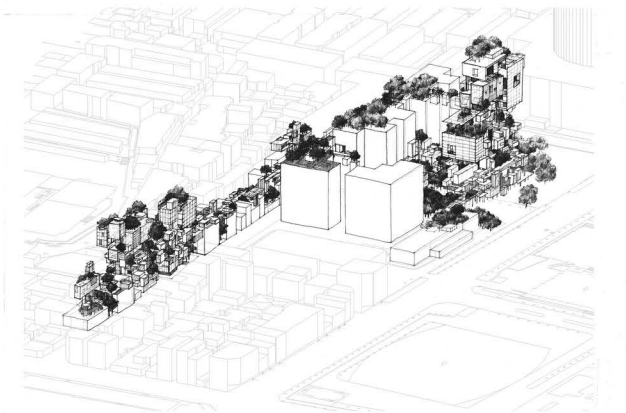
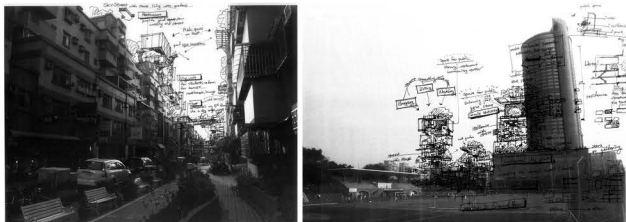
探討如何將各種生活空間囊括在一棟垂直聚落內，混合住、商、工作、休閒等機能，並以螺旋街道串聯，各種人、各種生活構面將彼此接觸產生互動，點狀分布的樹下空間以及小型空中花園將成為人群聚集場所。

居住群No.2

底層將商業行為自育樂街延伸至居住群，小吃攤販以及分散的桌椅座位為周遭店家提供舒適座位。中層利用店家、住宅屋頂形成大小不一的開放綠地。上層設置集合住宅，頂部為屋頂花園。

屋頂街道

設置商店、綠地以及開放空間，茶室、餐館中可滯留較長時間，提供一舒適閱讀、個人工作環境；連棟店面頂層將改造成小型工作室、辦公室，部分可向屋頂街道開放連結彼此。

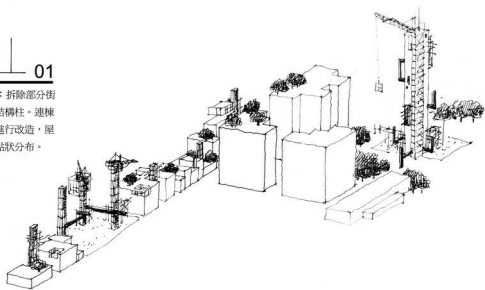


[建造圖說]



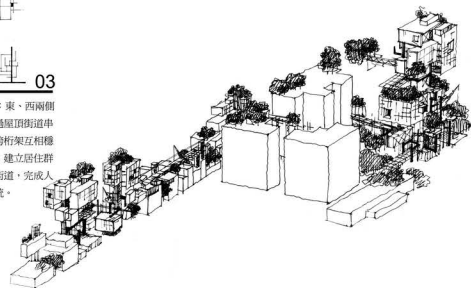
01

基礎建設：拆除部分街屋，設立結構柱。連棟店面屋頂進行改造，屋頂綠化或點狀分布。



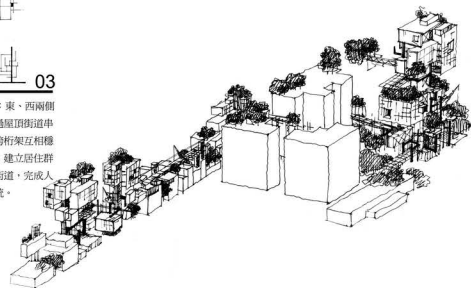
02

公共空間：集合住宅、辦公室、綠地等大型量體開始進行搭載。電梯柱往外水平伸出管狀結構，內包含管線並可負載其他小型單元量體。



03

廊道連結：東、西兩側居住群透過廊道相互串聯，以大跨桁架互相穩定結構柱；建立居住群內部垂直街道，完成人行步徑系統。



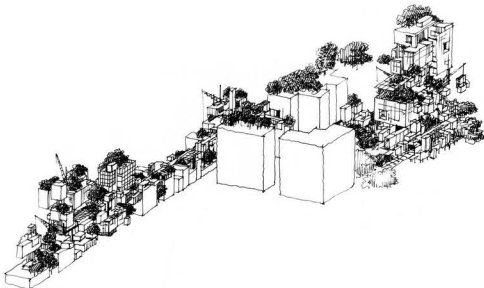
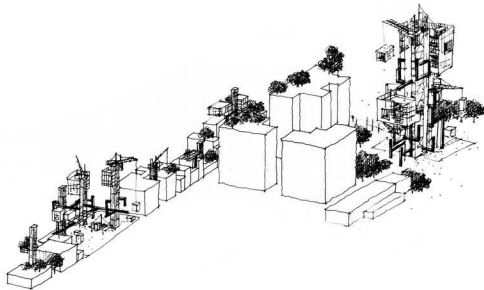
04

住宅搭載：於管柱、大型單元其上組裝個體單元，形成住宅模組，城市聚落建造完成。



04

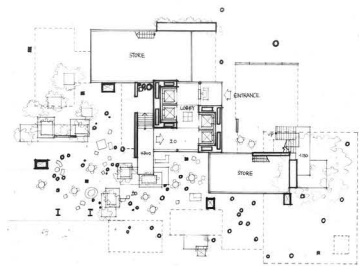
住宅搭載：於管柱、大型單元其上組裝個體單元，形成住宅模組，城市聚落建造完成。





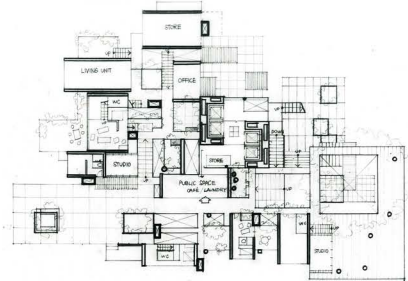


1/100居住群No.1模型 | 1/100居住群No.1模型 | 1/200居住群No.1草模 | 1/1000結構模型 | 1/600基地概念模型



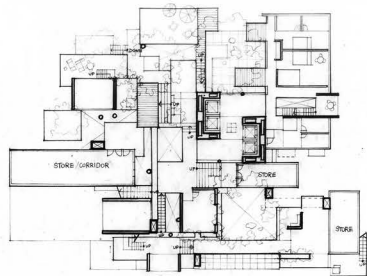
地面層平面圖 ●

模糊的邊界/開放空間：地面層設置商店，採光柱由高處直通地面，帶來太陽光，夜晚則轉為人工光源，不規則的落柱形成如樹蔭底下一般的空間，透過柱子、平台的圍型形成開放、半開放的休閒空間。



居住層平面圖 ●

居住單元：將視野、採光最好的外側留給居住單元，每個人擁有一房間，透過錯落的屋頂及步道互相串連組成小家庭/住宅團組。小型商店夾雜其中，公共使用的空間如廚房、洗衣室則位於內側。

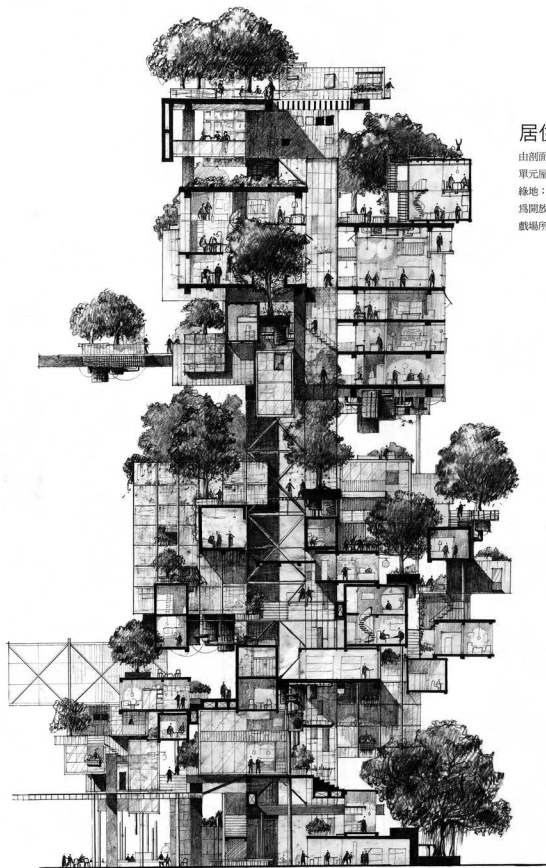
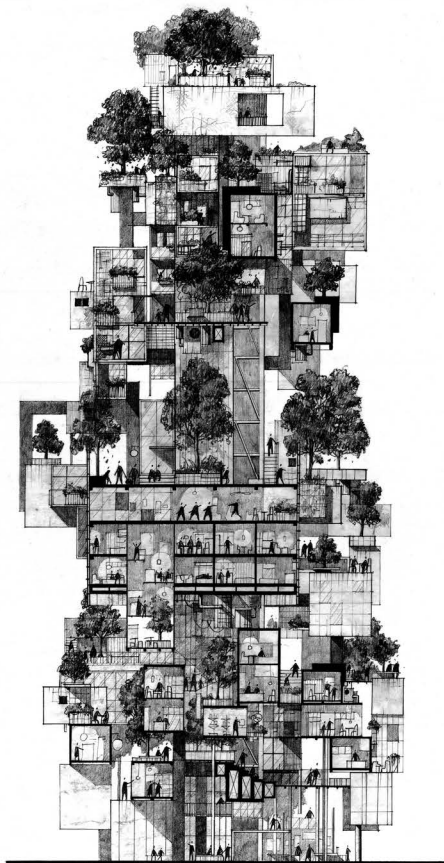


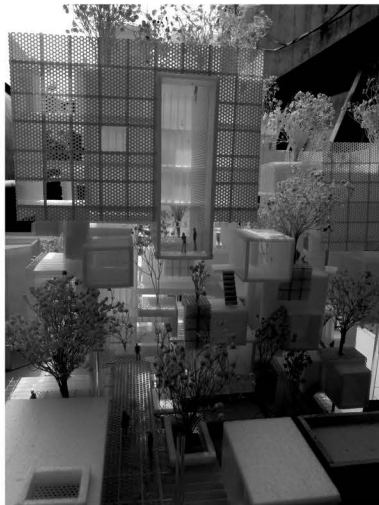
公共層平面圖 ●

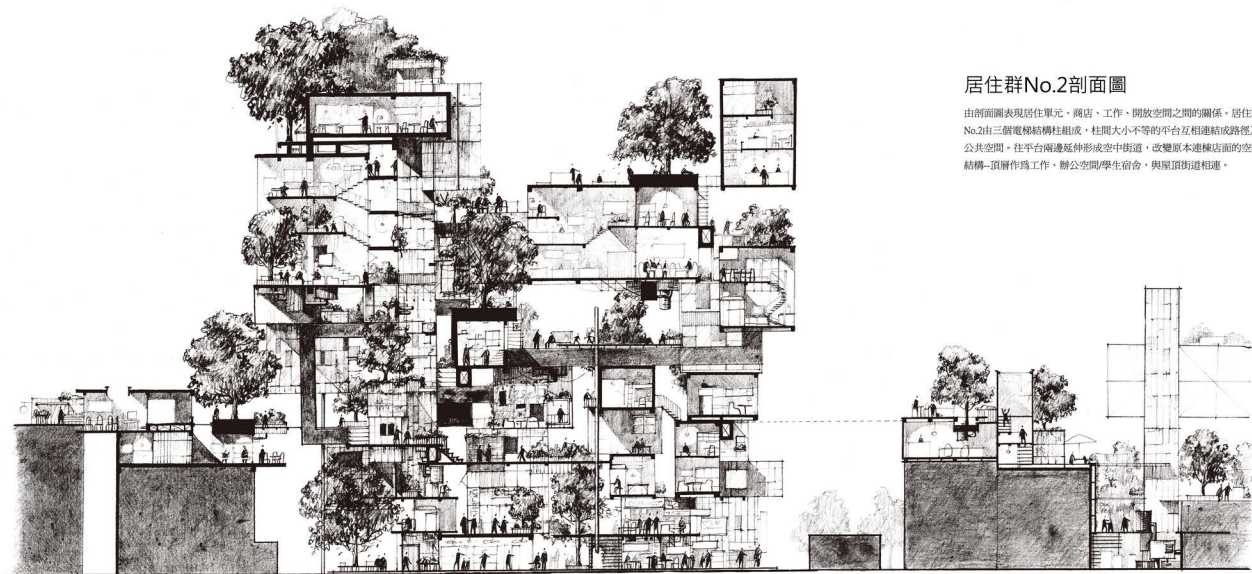
開放綠地：由垂直街道引入面北的開放綠地，兩側均設置商店，其中東側商店可作為通道連接它棟居住群與屋頂街道。本層居住單元較少，以位於西南側的集合住宅為主。

居住群No.1剖面圖

由剖面圖可看出住宅單元位於最外側，單元屋頂作為通道或種植樹木成為小型綠地；圖中兩個集合住宅量體均作為開放綠地，屋頂設置幼稚園及孩童遊戲場所。







居住群No.2剖面圖

由剖面圖表現居住單元、商店、工作、開放空間之間的關係。居住群No.2由三個電梯結構轉柱組成，柱間大小不等的平台互相連結成路徑及公共空間。往平台兩邊延伸形成空中街道，改變原本連續店面的空間結構—頂層作為工作、辦公空間學生宿舍，與屋頂街道相連。

[城市想像之後]

從生活片段轉換成台南城市印象
、想像城市藍圖一步步走入真實
建築。「城市想像之後」系列畫作
不是結束，而是新的開始。

