



# LOGISTICS HOME-STATION

家流

在這個案子我想討論的是一種**流動**的都市生活方式

當面對台灣人生活的繁忙和單身人口的普及

**家**的概念已經 被拆解 被外包

如果我們居住的**空間不在佔有土地**

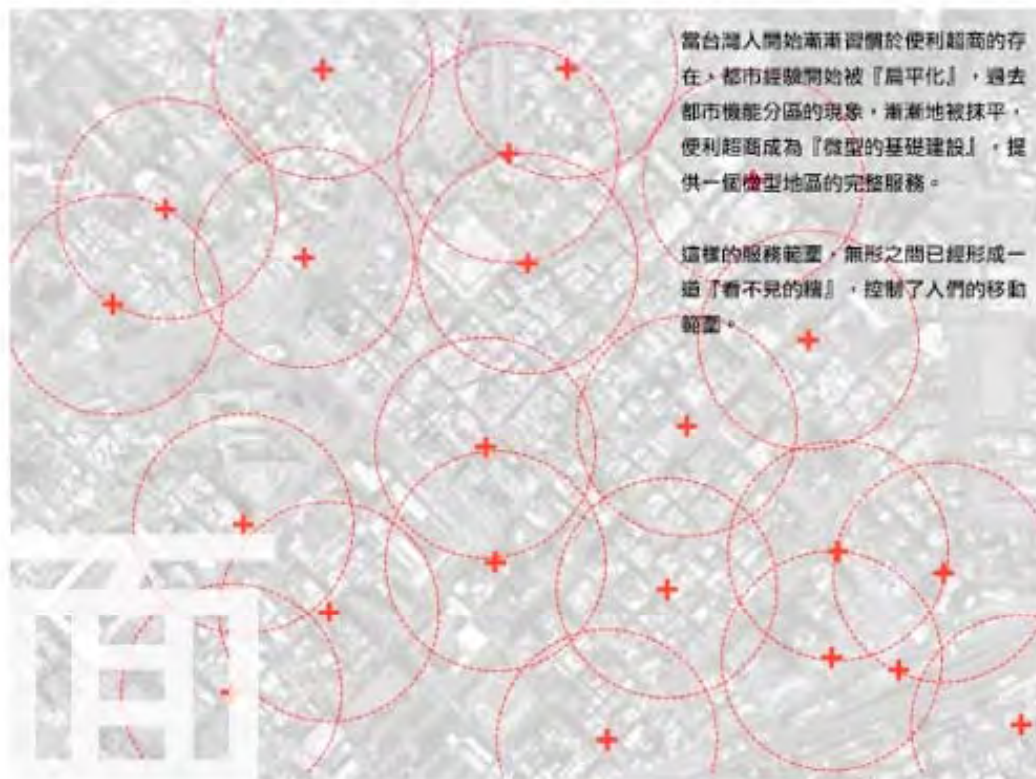
空間的流動 商業的流動 物資的流動

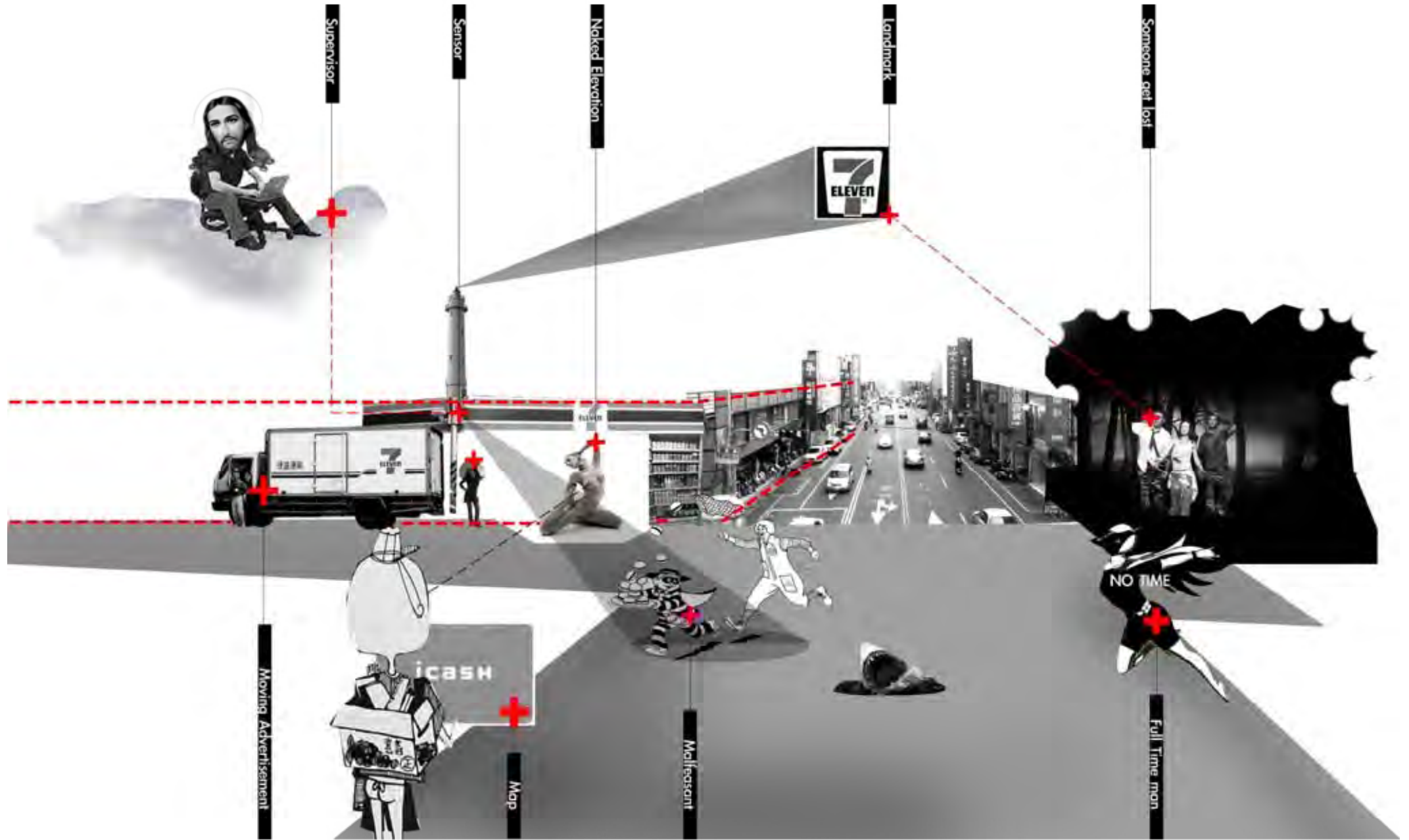
都存在一個流動系統當中

在**家流**中 我們的生活會有什麼樣的新機會 新面貌









## 7-ELEVEn Model



### Intelligence Station 情報站

以高密度佔據都市街角，作為在地收集情報的單位。由單位可以爆發放大到一個區域，甚至一個地區的銷售資料，藉由POS系統，門市也能即時接收關於天氣與節慶，由總部所發佈的建議指示，調整貨品的數量與類型。

從另一個層面來探討，為何7-ELEVEn對於在地的人口族群類型，均能夠開度地有所掌握，這樣的情報能力，有助於零售與主動合作。使得過去傳統零售與零售合作向合作的模式開始有了轉變。如今零售與7-ELEVEn合作，因為缺乏了市場情報，如果零售與7-ELEVEn合作，7-ELEVEn可以在門市作為開數星期的試賣，掌握市場購買的情資，因而能調整產品的定位。

### Landmark & Display 地標與展示

7-ELEVEn佔據了都市街角也頻頻出現在我們的行走經驗中，這樣的頻度與眾不同的存在，也企圖創造與眾不同之人的最大接觸面積，建立了媒體平台的能力。

### Invisible Wall 看不見的牆

7-ELEVEn滿足了區域生活的需求，使人對它產生依賴，無形之間已經普遍影響了台灣人的都會生活習慣，它也使我們不必為區域的移動來滿足生活需求。

### Mobile Products 流動的商品

強大的物流配送系統，得以使用有限空間提供最大的販賣品種，商品不斷的流動，販賣回收，在商品與動地高下架移至高架上架。

### No Carry 不攜帶

「不攜帶」幾乎可以看成是7-ELEVEn的宗旨，提供大型物品的物流服務，針對生活日常用品的販賣，以高密度提供服務，甚至對於貨幣方面，也開始發行獨有的電子貨幣CASH，人類始不必攜帶任何物，在都市中也成為流動的媒體，7-ELEVEn提供在特定時間地點，人類物購買的事件發生。

### Incomplete Purchase Experience 不完整的購買經驗

近年來7-ELEVEn開始導入集點與公仔，從台灣Hello Kitty開始使集點大場變異，幾乎人手集點小冊，接著是與統一內部相關企業合作，如樂巴克、Master Donuts、酷冰石等，支援內部企業的營業目標到互利，經常看到再給換期限到時，大排長龍的景象，購買所獲得的附加價值，持續轉向其他消費，永遠都不會是完整的購買經驗。

### Multiple Identity 多重人格

對於都市中不同的族群，7-ELEVEn具有其不同的身分及意義，這意味著7-ELEVEn可以適應在地族群，調整經營方向及服務。

### Integrated Cash System 貨幣整合

各種電子錢包系統已經在相互整合，未來將可以達到一卡在手無所不能的程度，目前悠遊卡已經整合到可以搭乘各式交通工具，並可以在7-ELEVEn消費，中國信託也提供存款小額存款服務。

### Sensor & Monitor 感應與監控

從消費大廳到店員、店長、區長，7-ELEVEn有著一層一層的監視系統，這樣的系統擴大到都市，7-ELEVEn門市本身也是都市監控的單位，與警政單位連線。

因此當犯罪事件發生時，警方可以與警方數公里的監控線形帶，交叉比對尋找出線形的線跡。政府也開始向媒體這樣的基礎建設。

### Life Story Demonstration 生活故事

創造出生活提案與活動，並以7-ELEVEn為媒體中心藉由廣告與文學推廣，甚至在部落格舉辦活動讓人主動提供7-ELEVEn故事性的生活經驗，自己創造出需求，並提供服務。

**a. Intelligence-gathering station**

**b. Landmark & Display**

**c. Invisible wall**

**d. Mobile Products**

**e. Individual Cash flow mapping**

**Life demonstration**

**a. No carrying!**

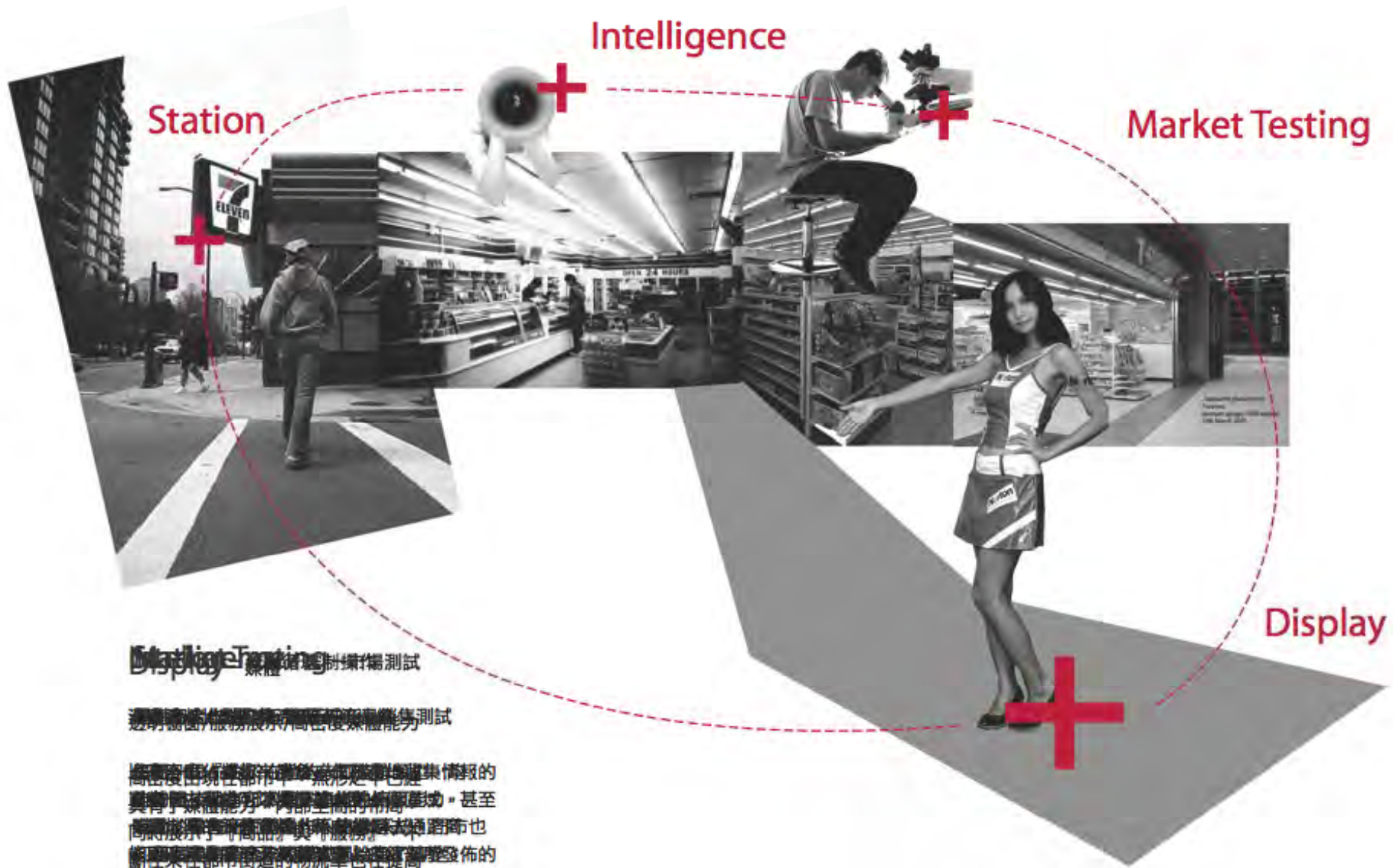
**b. Incomplete shopping experience**

**Different identity**

**a. Frilly space & Flowing products**

**b. Weather & Temperature**

**c. Monitor**



Station

Intelligence

Market Testing

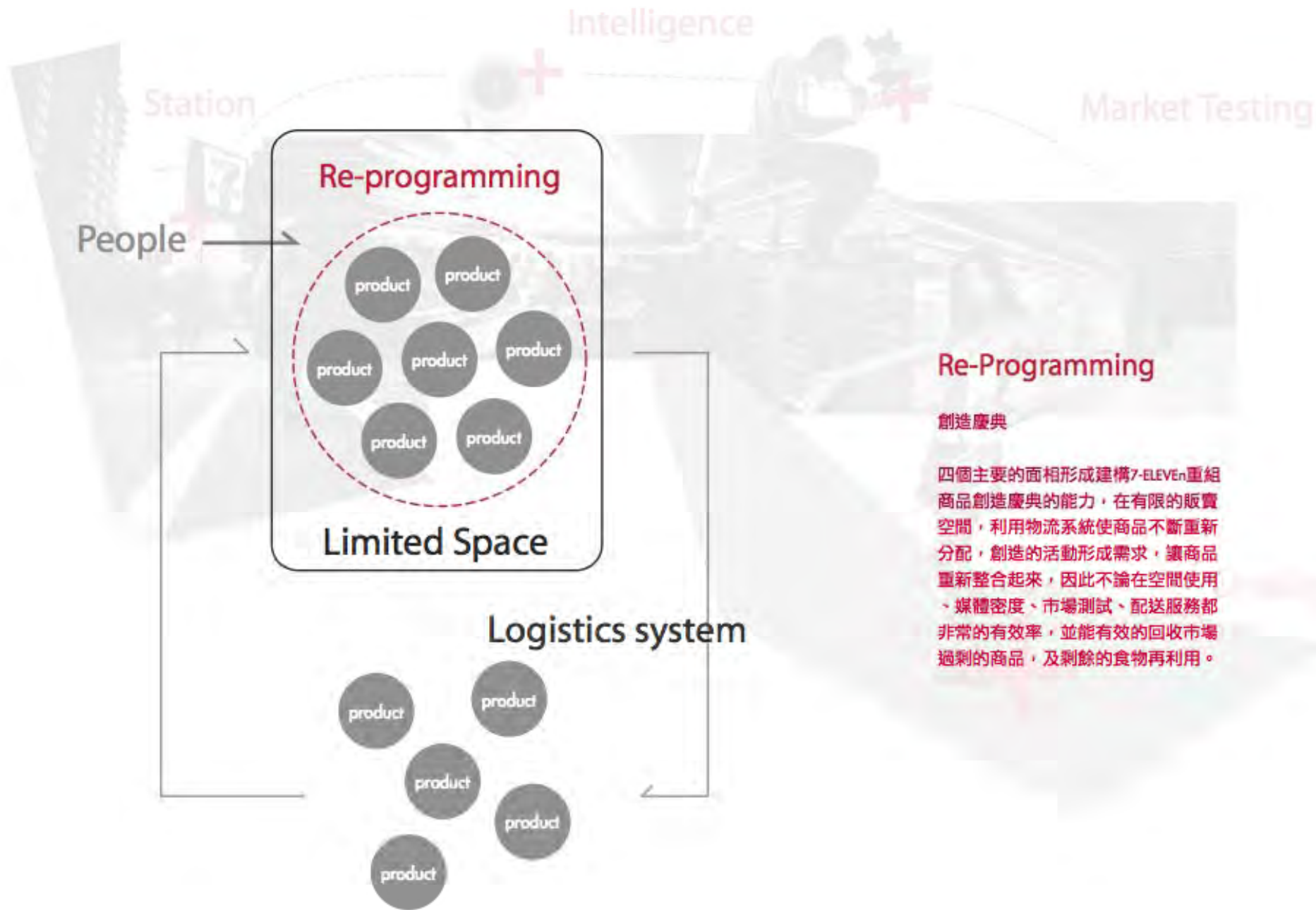
Display

**Display** 媒體

選購廣告/服務廣告/高密度媒體廣告

高密度環境都市零售業競爭激烈。零售業的情報與智慧媒體能另外帶動零售業的銷售。甚至向消費者展示其產品與服務。零售業也將在零售都市街道的物流單也提高零售的競爭力。零售業與商標商標。因為缺乏零售的情報，如果零售商與7-ELEVEN合作強大的物流配送系統。作以提供零售業提供最大的競爭力。零售業的不斷發展與回收的零售品弱勢地區下架移至高需求地區上架。





## Re-Programming

創造慶典

四個主要的面相形成建構7-ELEVEN重組商品創造慶典的能力，在有限的販賣空間，利用物流系統使商品不斷重新分配，創造的活動形成需求，讓商品重新整合起來，因此不論在空間使用、媒體密度、市場測試、配送服務都非常的有效率，並能有效的回收市場過剩的商品，及剩餘的食物再利用。



超商也能換發駕照了！ 影像掃描作業一次完成換照手續 2008/01/02 17:29  
記者黃志偉 / 台北報導

現代人越來越不能缺少便利商店了，公路總局今(2)日起，民眾可透過統一超商(7-ELEVEn)的ibon便利生活站內就能收到新駕照了。

公路總局表示，去(2007)年8月9日起就已經開始委託7-ELEVEn便利生活站代辦駕駛執照的換照費用，不過在駕照部份，民眾可透過ibon便利生活站內就能收到新駕照了。

目前統一超商(7-ELEVEn)在全台已有4,400家門市設置有ibon便利生活站，駕駛人可透過該設備查詢可否換照，並列印出「回傳駕駛費單」後，駕駛人可將最近6個月內2吋彩色光面相片、身分證正反面影本、原駕駛執照正本，黏貼至「回傳費繳費單」上，然後即可在超商櫃台繳費，費用包含新台幣200元或汽機車駕照同時更換費用為400元、掛號回郵新台幣25元、手續費15元及掃描手續費新台幣15元。

繳費完成後，持回傳單於統一超商(7-ELEVEn) ibon便利生活站上依指示進行掃描傳輸(具有多重資訊安全防護功能)，即可由公路總局公路監理處、所領取駕照。製作新照並掛號郵寄至民眾家中。

這項業務適用範圍，包括汽機車、各類各項不可換

零售開始與通路商合作

領導品牌換腦袋 代工加溫

記者楊雅民/特稿

「幫通路代工生產產品，不是拿石頭砸自己的腳嗎？」

幾年前，零售通路要求自有品牌代工廠商，困難重重，常常只能找到該產業二線、三線的製造商，許多領導品牌廠商根本拒絕為通路代工，怕幫通路代工生產產品之後，通路商以較低的價格銷售，會反咬自己一口。

黑貓宅急便2天送貨日本

博客來購物全年無休24小時隔日取貨

中央通訊社 - Taiwan  
(中央社記者李先鳳台北十二日電)國內網路購物進入「二十四小時隔日取貨、全年無休」的快遞時代，博客來網路書店今年度將建構「會員服務」為核心，推出二十四小時7-ELEVEn隔日取貨服務。

中信銀首創Recycle ATM 7-11也可存錢買基金

中信銀首創Recycle ATM 7-11也可存錢買基金  
北、桃、中10台上市，提供民眾服務不打烊 記者 林雅芳 報導 2008/03/20  
中國信託與超商龍頭7-ELEVEn在去(96)年初宣布，將推出國內首創的「循環式自動櫃檯(Recycle ATM)」，同時兼具「提款」、「存款」與「現金循環再用」等功能。目前已有10台Recycle ATM正式上線測試，且遍佈台北、桃園、台中三地，而此機台除了與門市環境相結合之外，更特別為7-ELEVEn量身打造迷你的機台。

用ibon繳ETC欠費 24時更方便

超商也能換發駕照了！

遠通電收推新服務，ETC用戶可到7-ELEVEn查詢ETC欠費，且可無單繳費。田裕華攝  
圖片: 1/1

五十五萬電

ibon繳ETC欠費

可到7-ELEVEn無

無限擴張的業務

零售開始與通路商合作

領導品牌換腦袋 代工加溫

記者楊雅民/特稿

「幫通路代工生產產品，不是拿石頭砸自己的腳嗎？」

幾年前，零售通路要求自有品牌代工廠商，困難重重，常常只能找到該產業二線、三線的製造商，許多領導品牌廠商根本拒絕為通路代工，怕幫通路代工生產產品之後，通路商以較低的價格銷售，會反咬自己一口。

黑貓宅急便2天送貨日本  
台北市稅捐處表示，4月1日起開徵96年汽車及151cc以上機車的使用牌照稅，徵期只至4月30日止，逾期後應儘速繳納，以免逾期加徵罰鍰。每逾兩日會按滯納數額加徵，30日仍未繳納，將移送強制執行。

博客來購物全年無休24小時隔日取貨

中央通訊社 - Taiwan

中信銀首創Recycle ATM 7-11也可存錢買基金

零售開始與通路商合作

「幫通路代工生產產品，不是拿石頭砸自己的腳嗎？」

「廚餘再製成有機肥」從減廢到零廢

「廚餘再製成有機肥」從減廢到零廢  
【經濟日報/鄭秋霜】2008.04.11 03:48 am  
「廚餘再製成有機肥」從減廢到零廢，不只守護環境，也可節省成本。不起眼、易發臭的廚餘，經過「廚餘再製成有機肥」處理，可望搖身為兼具環保、節省的「綠」金。

天下企業公民論壇日前邀請被美國《福布斯》雜誌評為「環境英雄」的德國呂內堡大學教授布明翰

遠通與7-11合作 ETC一次搞定

遠通與7-11合作 ETC一次搞定

遠通與7-11合作 ETC一次搞定

零售開始與通路商合作

領導品牌換腦袋 代工加溫

記者楊雅民/特稿

「幫通路代工生產產品，不是拿石頭砸自己的腳嗎？」

幾年前，零售通路要求自有品牌代工廠商，困難重重，常常只能找到該產業二線、三線的製造商，許多領導品牌廠商根本拒絕為通路代工，怕幫通路代工生產產品之後，通路商以較低的價格銷售，會反咬自己一口。

黑貓宅急便2天送貨日本  
7-11繳牌照稅!

博客來購物全年無休24小時隔日取貨

中央通訊社 - Taiwan

中信銀首創Recycle ATM 7-11也可存錢買基金

零售開始與通路商合作

「幫通路代工生產產品，不是拿石頭砸自己的腳嗎？」

遠通與7-11合作 ETC服務一次搞定

遠通與7-11合作 ETC服務一次搞定  
【聯合晚報/記者楊美玲/台北報導】2008.04.07 03:02

遠通與7-11合作 ETC一次搞定

零售開始與通路商合作

領導品牌換腦袋 代工加溫

記者楊雅民/特稿

「幫通路代工生產產品，不是拿石頭砸自己的腳嗎？」

幾年前，零售通路要求自有品牌代工廠商，困難重重，常常只能找到該產業二線、三線的製造商，許多領導品牌廠商根本拒絕為通路代工，怕幫通路代工生產產品之後，通路商以較低的價格銷售，會反咬自己一口。

黑貓宅急便2天送貨日本  
電子錢包 閃靈刷手也要數位  
電子錢包也和Wii與DS一樣，數位技術容易使用，服務，拉近人們的距離。卡、Suica、nanaco卡與PASMO卡，號稱為日本電子錢包星光幫，光是2007年10月單月的使用總筆數就達到7千6

博客來購物全年無休24小時隔日取貨

中央通訊社 - Taiwan

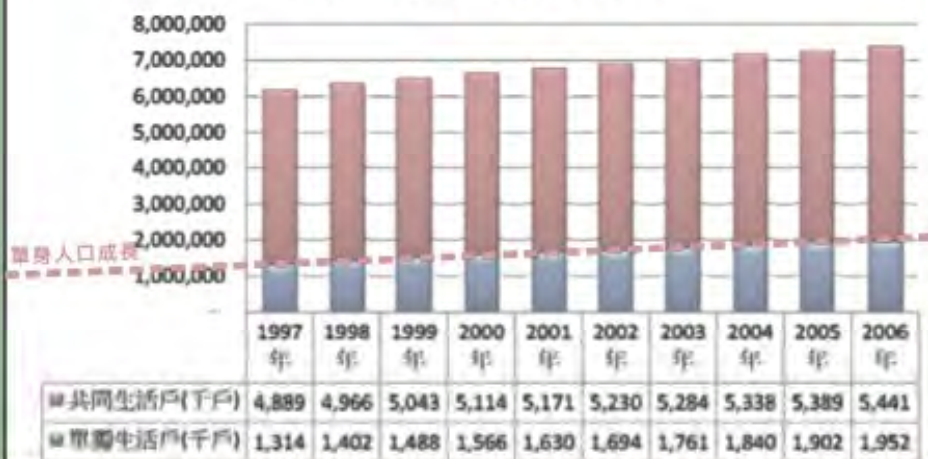
中信銀首創Recycle ATM 7-11也可存錢買基金

零售開始與通路商合作

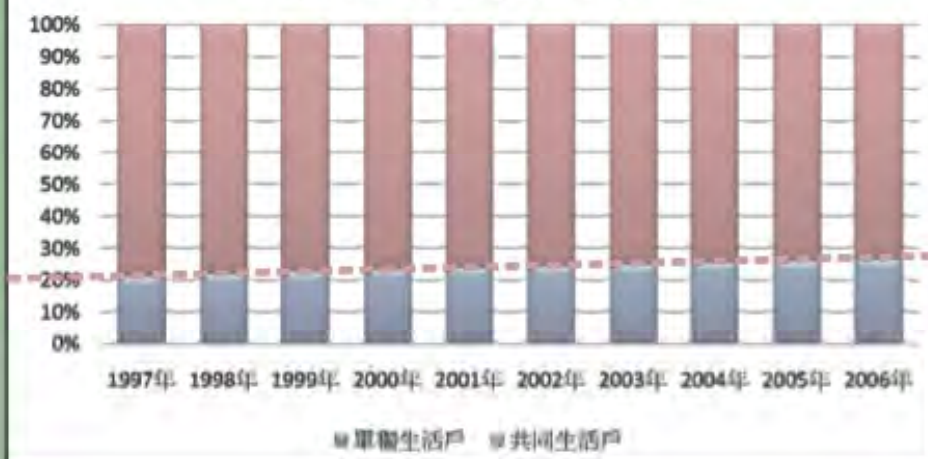
「幫通路代工生產產品，不是拿石頭砸自己的腳嗎？」

# 家的功能開始被外包，7-ELEVEn 的業務不斷增加！

### 台灣地區戶數成長圖



### 台灣地區單身成長比例圖



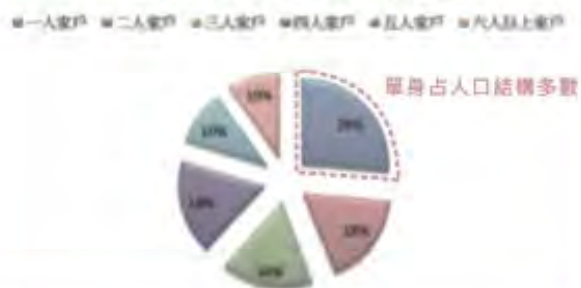
台灣社會中，一個人的生活形態已經儼然成形，並將會愈來愈明顯。

新台灣之子(2005)一書中提及「過去十年來，台灣單身家戶數比例，從13.4%提升到21.6%，這是所有家庭類型中成長最快的。很多台灣人，不管是否出於自願，還是身不由己，注定要過「一個人的人生」。過去的婚姻與家庭，提供許多人安身立命的保障。現在，這個保障隨時都有瓦解的危機，不少家庭成員間早已各忙各的，甚至有拆父母籍，因為工作關係，一半可能跟成長中的小孩找不到幾次面。家庭成員之間分離推裂的痛，也正考驗著許多人。」[傅瑛利、傅艾莉，2004:2]

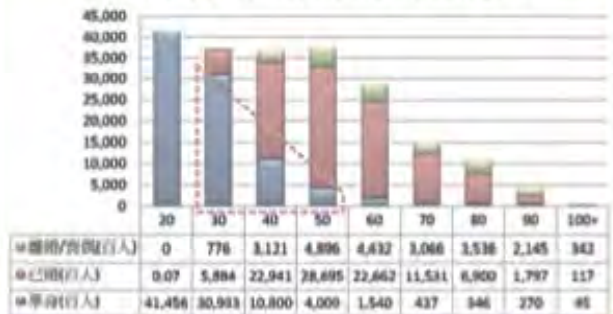
根據內政部統計資料顯示，自1997年台灣地區單獨生活戶從131萬4千戶激增為195萬3千戶，成長約達50%左右。另外，台灣地區單獨生活戶共增加52.6萬之多，單獨生活戶佔所有戶數比例也由21.2%提高至26.4%，已超過四分之一。平均每四個成籍戶就有一個是單身生活戶。

隨著生育率下降不婚以及離婚率高，一個人的人生也越益明顯

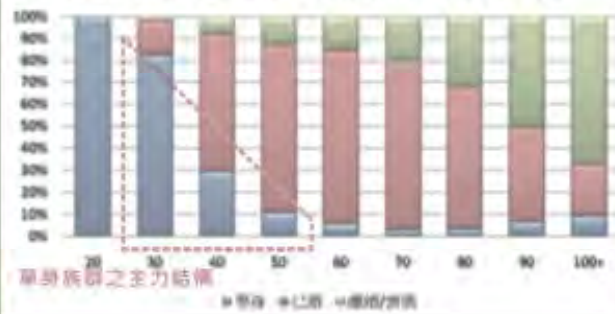
### 2006年家戶人口結構比例圖



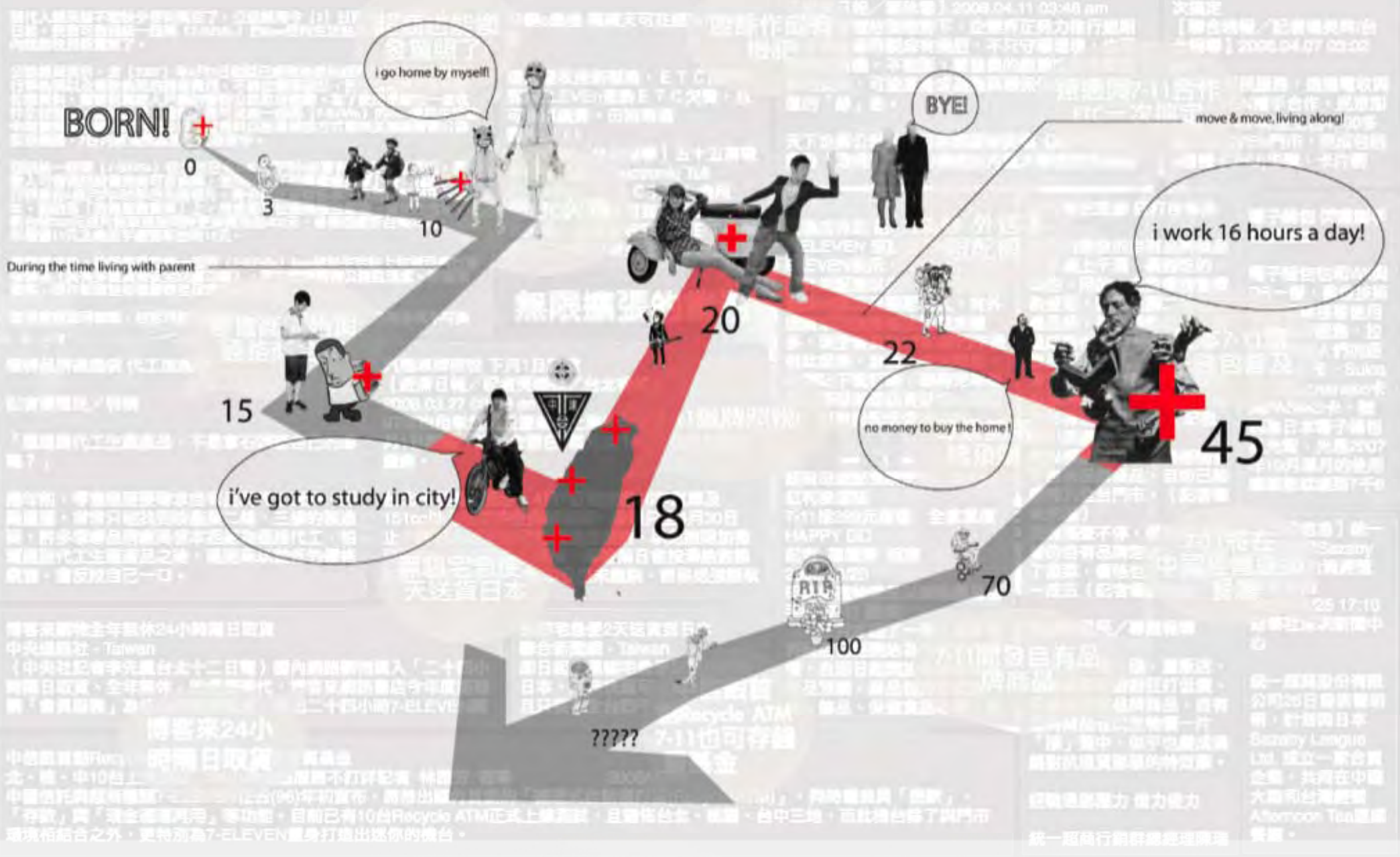
### 2006年台灣地區各年齡層婚姻狀態圖



### 2006年台灣地區各年齡層婚姻狀態比例圖



經濟也漸漸好起來了！ 多倫多報作第一次的試驗結果 2008/01/03 12:38  
 記者黃志偉 / 台北報導  
 用bonE通ETC欠費 24小時更方便  
 聯合報訊 從基隆到高雄  
 2008.04.11 03:48 am  
 遠通與7-11合作 ETC服務一  
 次搞定  
 【聯合報訊 / 記者張美玲 / 台  
 北報導】 2008.04.07 09:02



博客來購物全年無休24小時隨日取貨  
 中央通訊社 - Taiwan  
 (中央社記者李先鳳台北十二日電)國內網路購物進入「二十四小時隨日取貨、全年無休」的時代，博客來網路書店今年度特別推出「會員服務」及「二十四小時7-ELEVEN取貨」服務。  
**博客來24小時隨日取貨**  
 中德信託與政府合作，提供出... (96)年初宣布，將推出...  
 「存款」與「現金匯票列用」等功能。目前已有10台Recycle ATM正式上線測試，且僅佈台北、桃園、台中三地，而此機台除了與門市環境相結合之外，更特別為7-ELEVEN量身打造出迷你的機台。  
 統一超商股份有限公司26日發表聲明，針對與日本Sazaby League Ltd. 成立一家合資企業，共同在中國大陸和台灣經營Afternoon Tea連鎖餐廳。  
 統一超商行銷總經理陳瑞

## 「京站」案買屋不買地 挑戰國人置產觀念

【大紀元9月9日專訊】(中央社記者李文宏台北九日電)

台北火車站旁的「京站」案，近期成為房市新焦點，由於僅設定**50年的房屋使用權**，目前租伴開價約新台幣 25萬元上下，為市價的七成左右，雖然讓高投資報酬率的訴求，開賣以來反應良好，但使用權的轉手價值將隨時間遞減，正考驗購屋者的接受度。

日前公開銷售的「台北車站特定專用區交九用地x01開發案」中的住宅案「京站」，總推案金額近90億元，每坪售價將調漲超過兩成，顯示房地產需求升溫。「交九」案地點位於台北車站北側，以承德路、市民大道、華陰街、鄭州路為界，開發面積達2.3公頃，規劃為鐵路、公路轉運站，結合捷運、高鐵以及地上、地下商場整合開發，其中涵蓋600戶住宅。「交九」案中的「京站」是國內最大規模50年地上權的住宅案，總開發戶數達800戶，每坪售價25萬元僅有市價的七成，但「買屋不買地」卻挑戰國人接受度。

「京站」案銷售高價度備受詬病，唯一推出即引來不少投機者以支付「保證金」方式，搶租下定單，顯示無論是「買屋，不買地」，或是「不買屋，也不買地」的買賣新觀念正在興起。住展總研主任王聖宗與林炳顯表示，京站位於台北火車站副都心，該地地段開發價值潛力大，但受限於購屋者僅享有地上權50年，所以售價僅有市價的七成。不過，由於鄰近房地產漲幅頗高，加上購物上及租金成本優勢，「京站」也決定採價，目前每坪開價約九折至九五折左右，已提高於去年底訂定的28萬元。住展總研主任王聖宗表示，白象生向北市府申請50年地上權使用權，扣除建築、查閱時的行政費用，

**消費者只買下房屋45年的「使用權」**，這45年的使用權所有權都歸交付給銀行，未來消費者需以「租約」的方式，償還給銀行。台北市不動產估價師公會理事長陳榮表示，就市價來說，50年租期的房子，約是市價的七成至七成五，視屋好，可能高到市價的八成；屋基不好，可能在市價的五、六成。如果低於五成，通常對產權就會產生不願從從地上權，以京站案為例，土地屬市政府及信託公司所有，房屋產權期間僅時代替持有，變成一些託給銀行，房屋產權歸，不是與建商有關，而是與銀行有關，買的是45年的房屋使用權。陳榮榮也提醒，買屋「使用權」。北區房屋總經理和拍賣表示，其實買這種使用權並不能單從投資角度來看，轉手價值是消費者考慮的，房屋使用權則如地上權一般，愈接近到期日，轉手價值愈低。「京站」案每坪房價挑戰40萬元，成為台北火車站商場開發新指標，雖然讓高投資報酬率的訴求，但未來轉手價值隨時間而遞減，仍是購屋者須仔細考慮的問題。

## 無殼蝸牛族

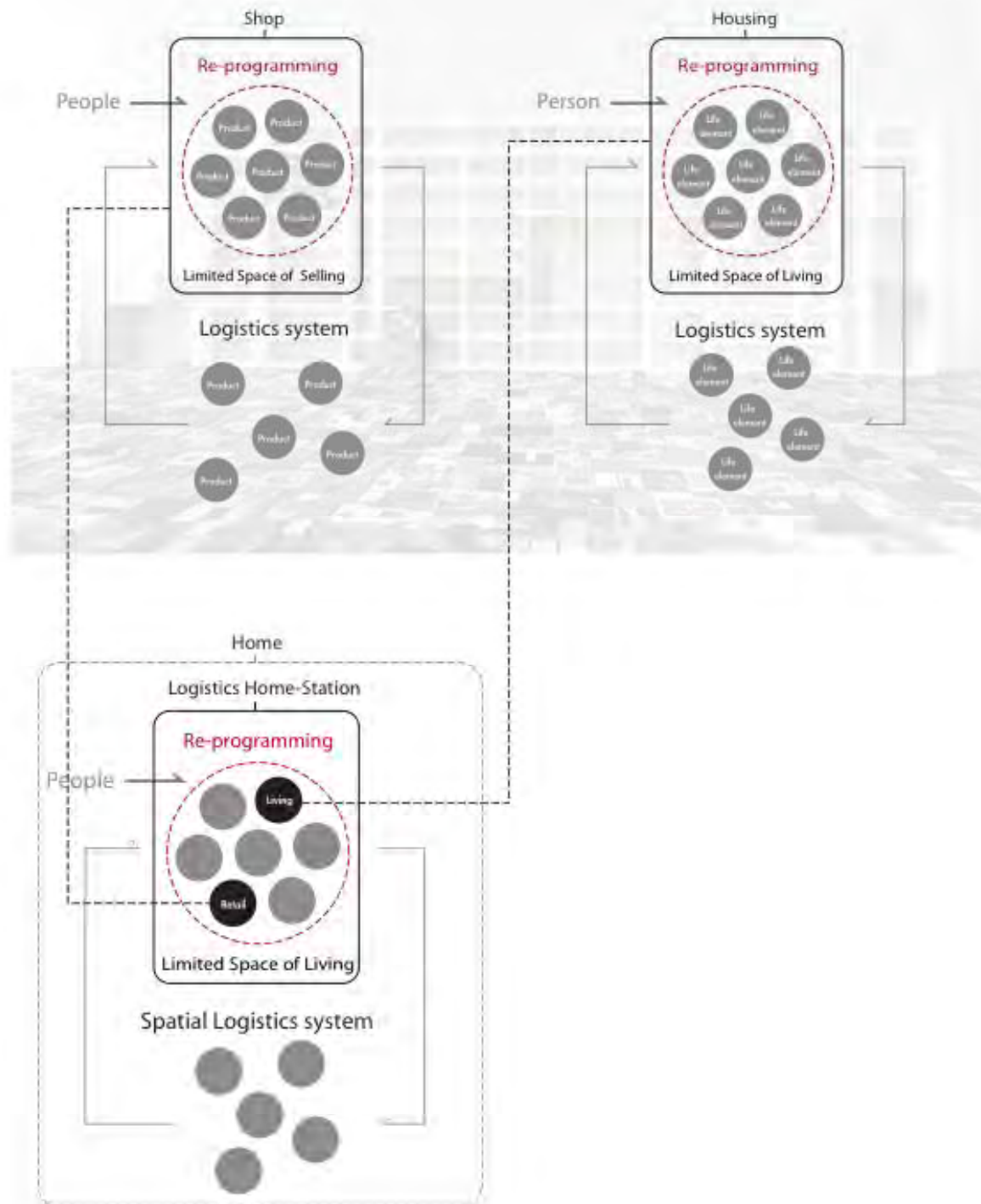
由於房價的高漲使許多受薪階級、中產階級的人無力購買房子，必須一人獨自工作並存錢積蓄達數十年才能購屋，或夫妻共同工作並存錢積蓄達十數年才能購屋，或親子兩代共同存錢積蓄才能購屋，即是父母親一代先有部分積蓄，而兒女成年後出外工作來接替累積積蓄，如此以各種空間協力、時間接力的方式積蓄才有能力購屋。



+



套房 → 租賃



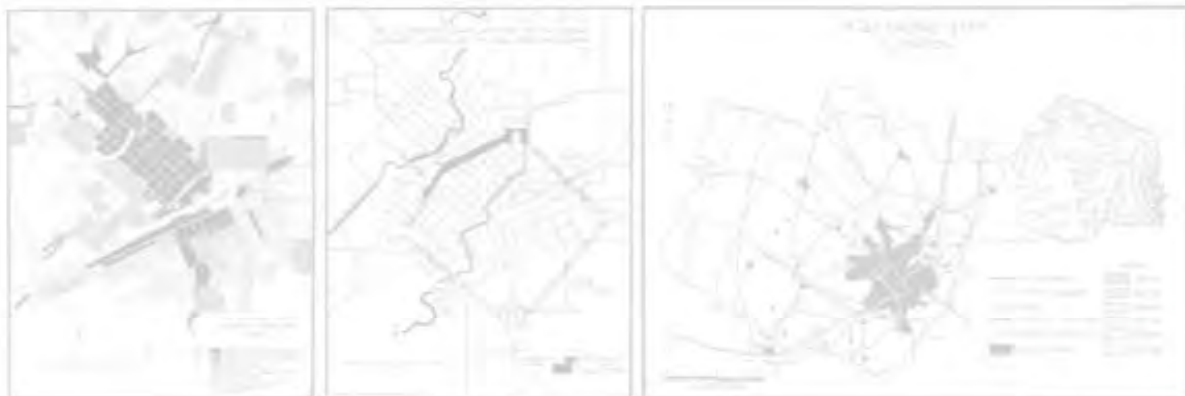
## Logistics Home-Station

7-ELEVEn藉由強大的物流系統，商品經由情報系統的比對而上下架，得以在有限的空間內達到販賣的最大量。

試想，如果空間也具有所謂的『空間物流系統』的話，則空間將不再需要佔有固定的實質空間，而變成一種流動可汰換的產品。個人不再擁有土地，僅擁有『空間產品』本身，在加上『外包生活』，那麼『家』的概念就存在整個物流系統當中。

那我們的空間將是可以輕易汰換，空間內的物品與需求也都可以在物流系統當中不斷循環。

因此從7-ELEVEn的『商店』概念模型，『住宅』也能有相同的模型，而當這些『需求』成為『產品』，Logistic Home-station的概念模型就出現了。



台中車站商業化、內城復興！



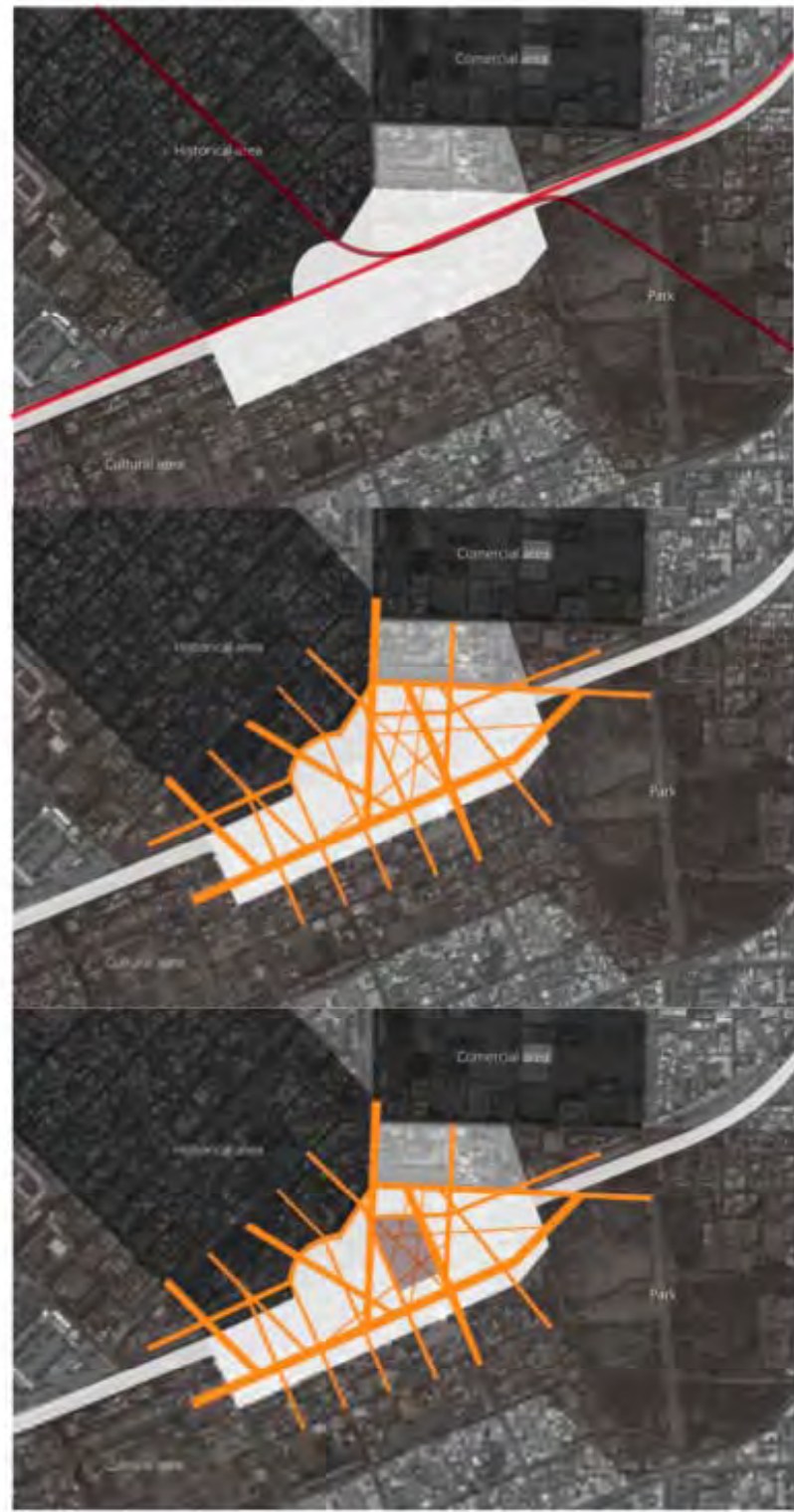
台鐵需要民間化企業化的經營



7-Eleven將帶給台灣人民全新的生活方式

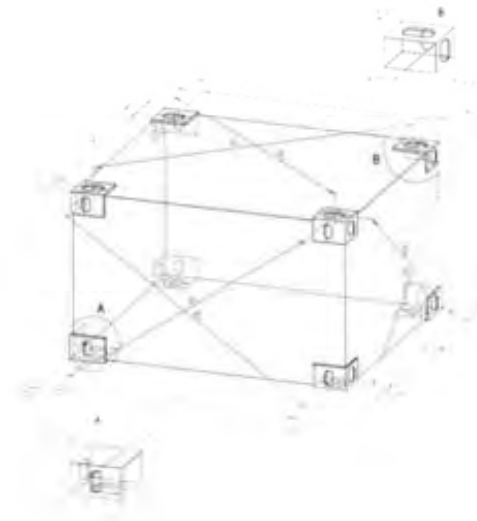
政府必須解決都市區的衰敗問題，必須引入企業資金，台鐵車站需要民間化，7-Eleven對都市來說已如同基礎建設一般，商業的情報系統能比政府更敏銳掌握地區商機，政府需要7-Eleven。

7-Eleven門市自2007年成長率趨緩，較同期成長下降2%，這顯示都市中7-Eleven門市的密度已趨於飽和，必須以7-Eleven的模式重新佔據新的都市空間，台鐵車站即是7-Eleven的機會。





貨櫃是現有物流系統中基本具有空間的單元



以貨櫃為7-ELEVEN外包空間的基本單元

Residential unit

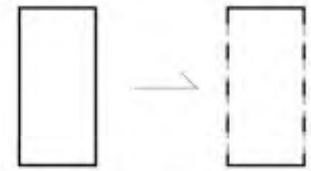
Commercial unit



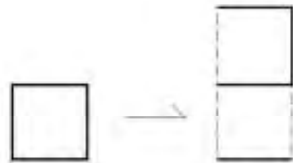
**Flip**



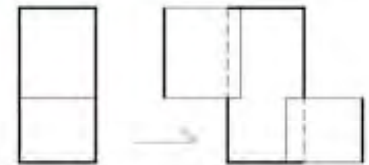
**Penetrate**



**Rotate**



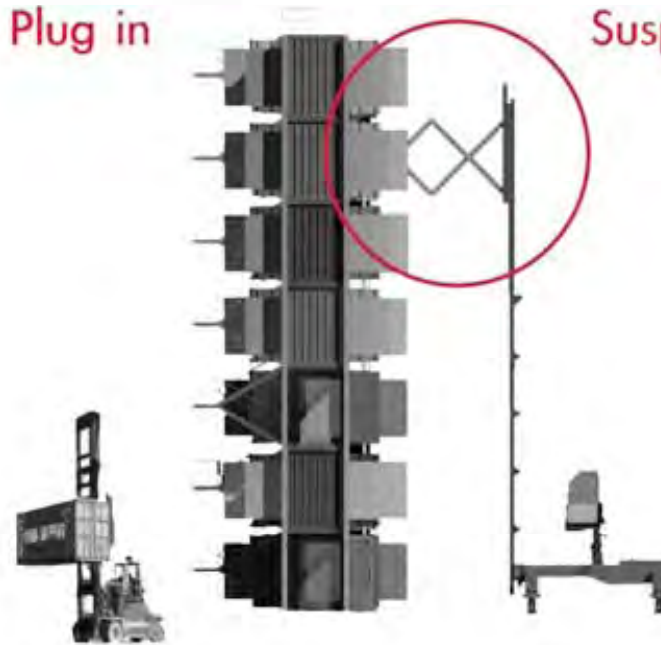
**Shift**



# Transportation mechanism

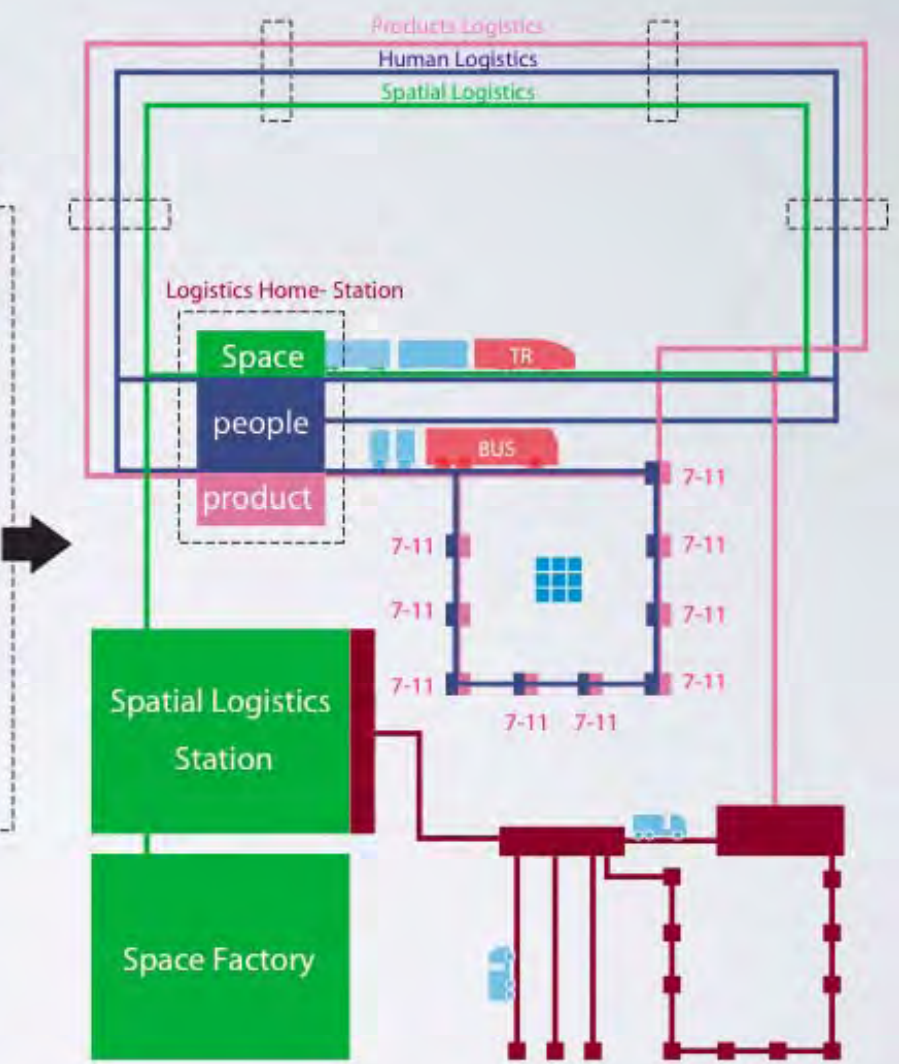
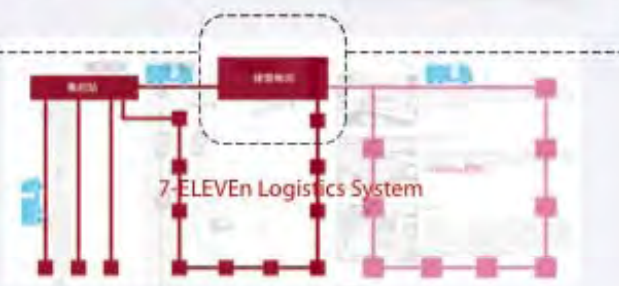
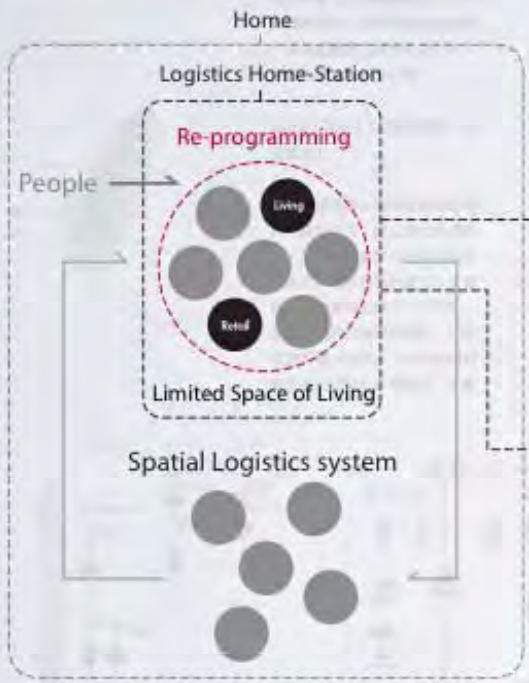
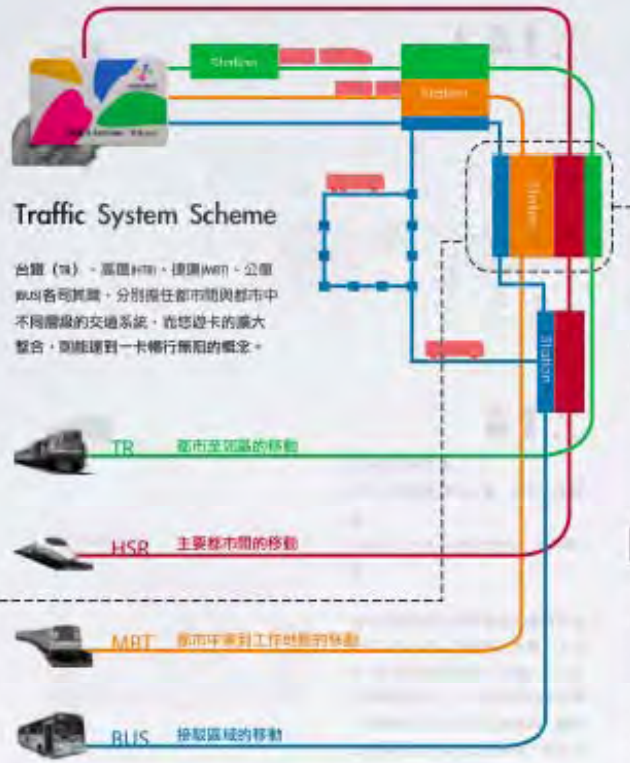
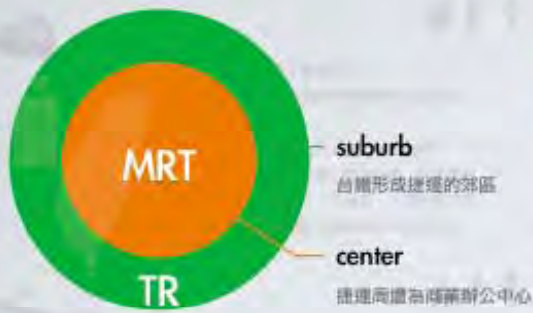


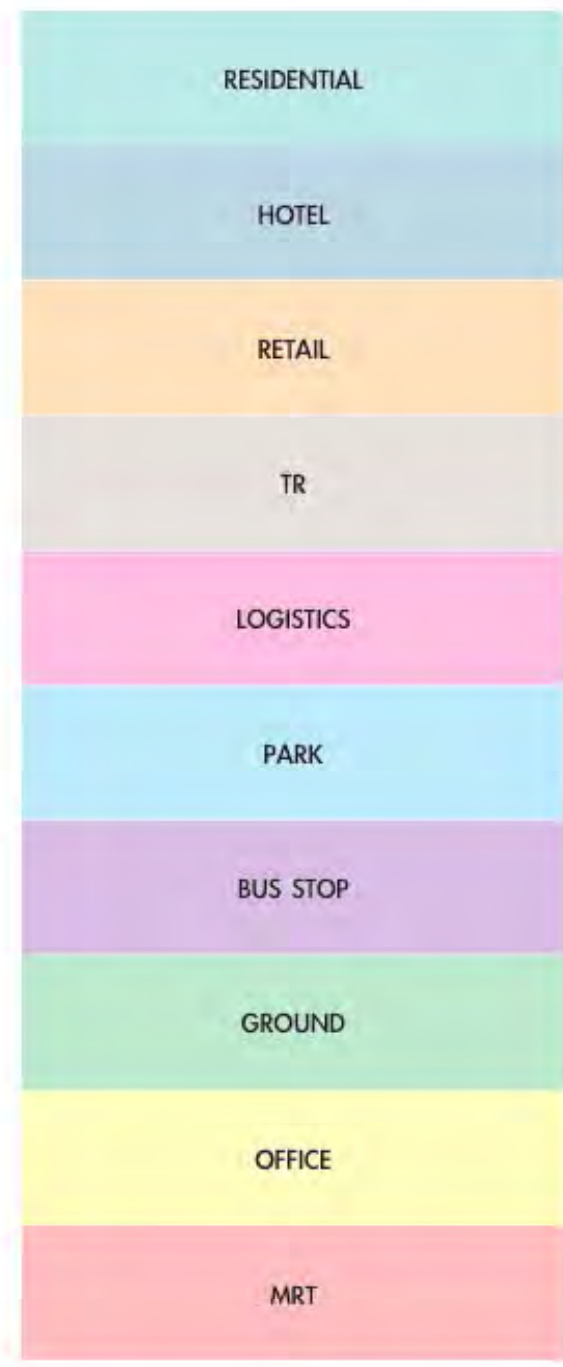
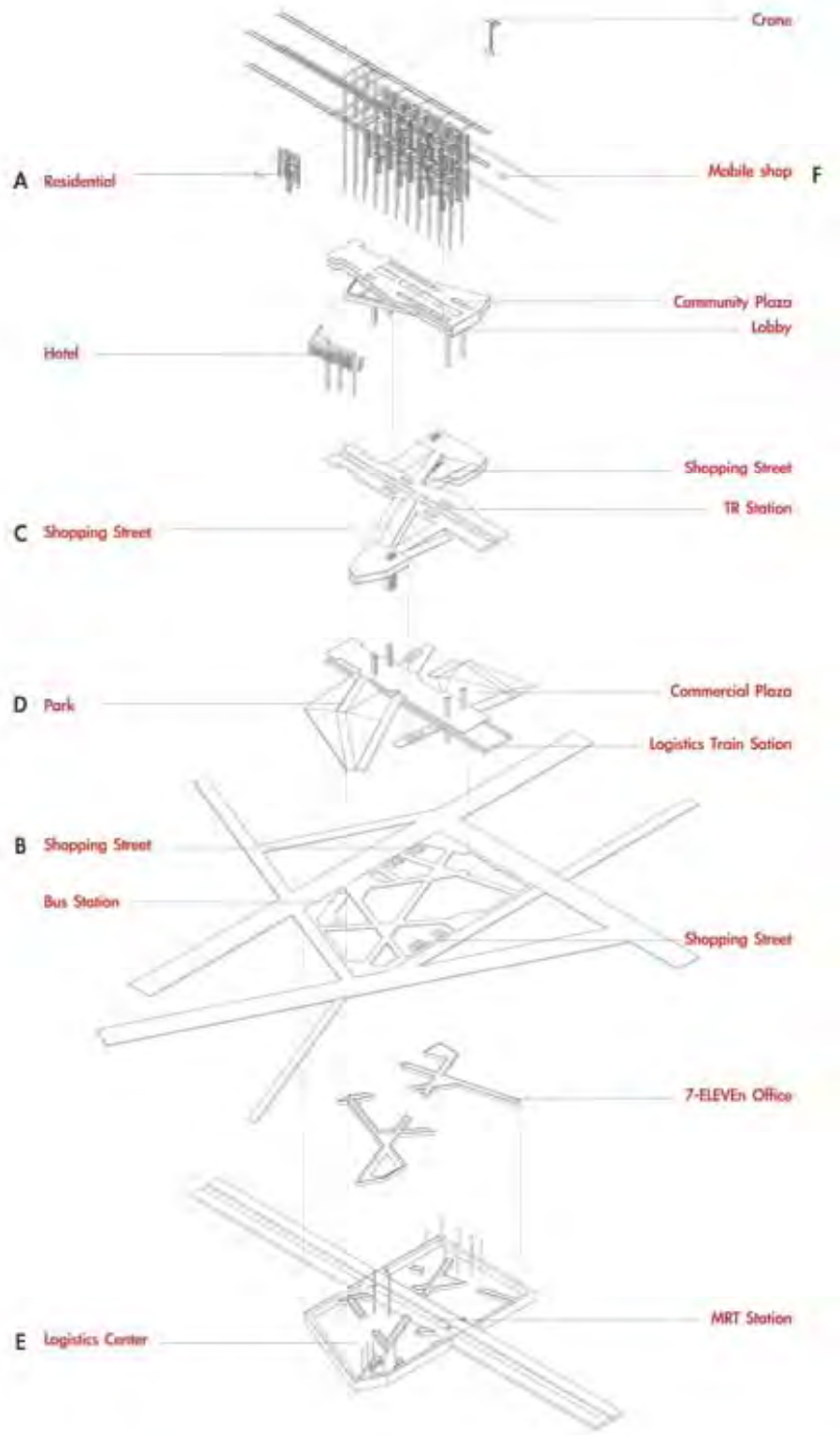
Plug in



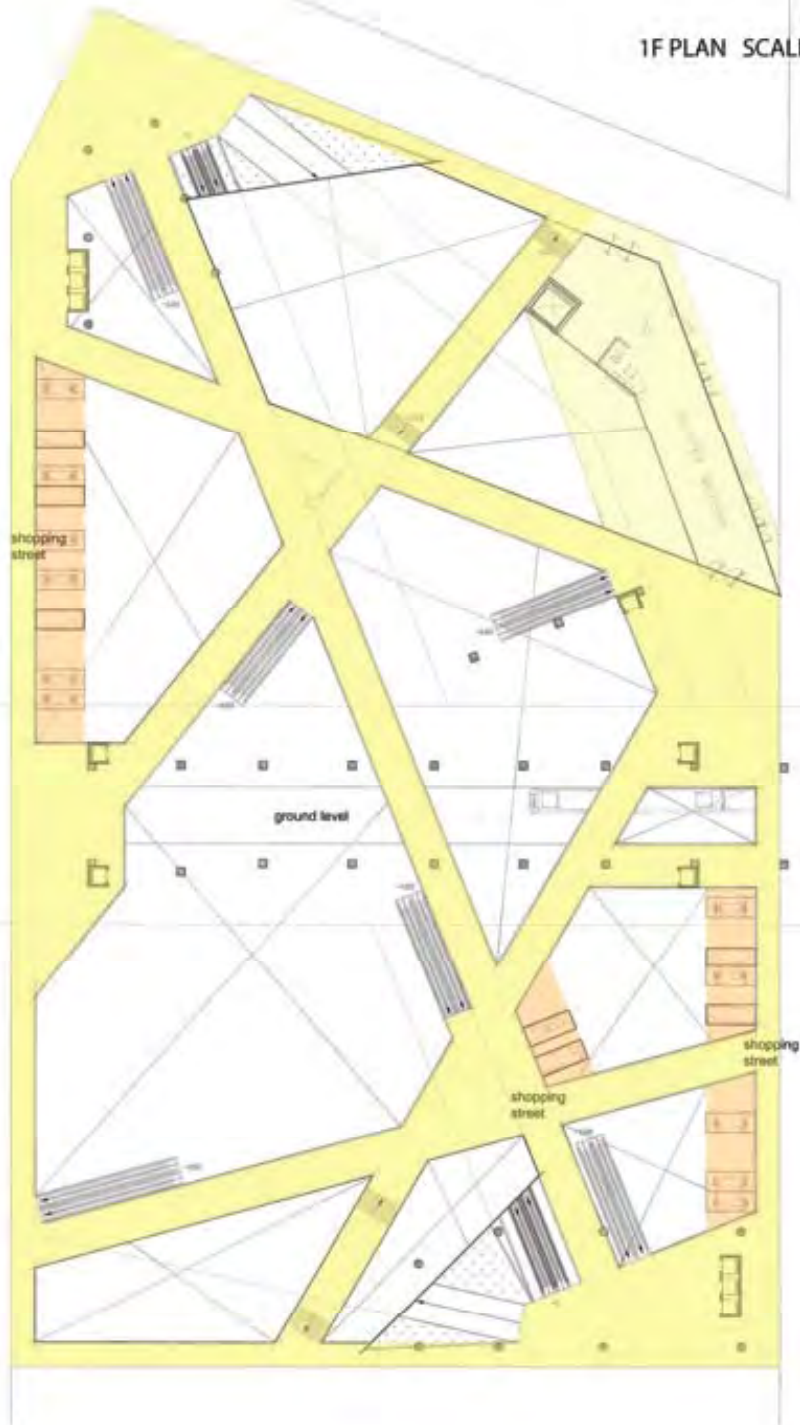
Suspend

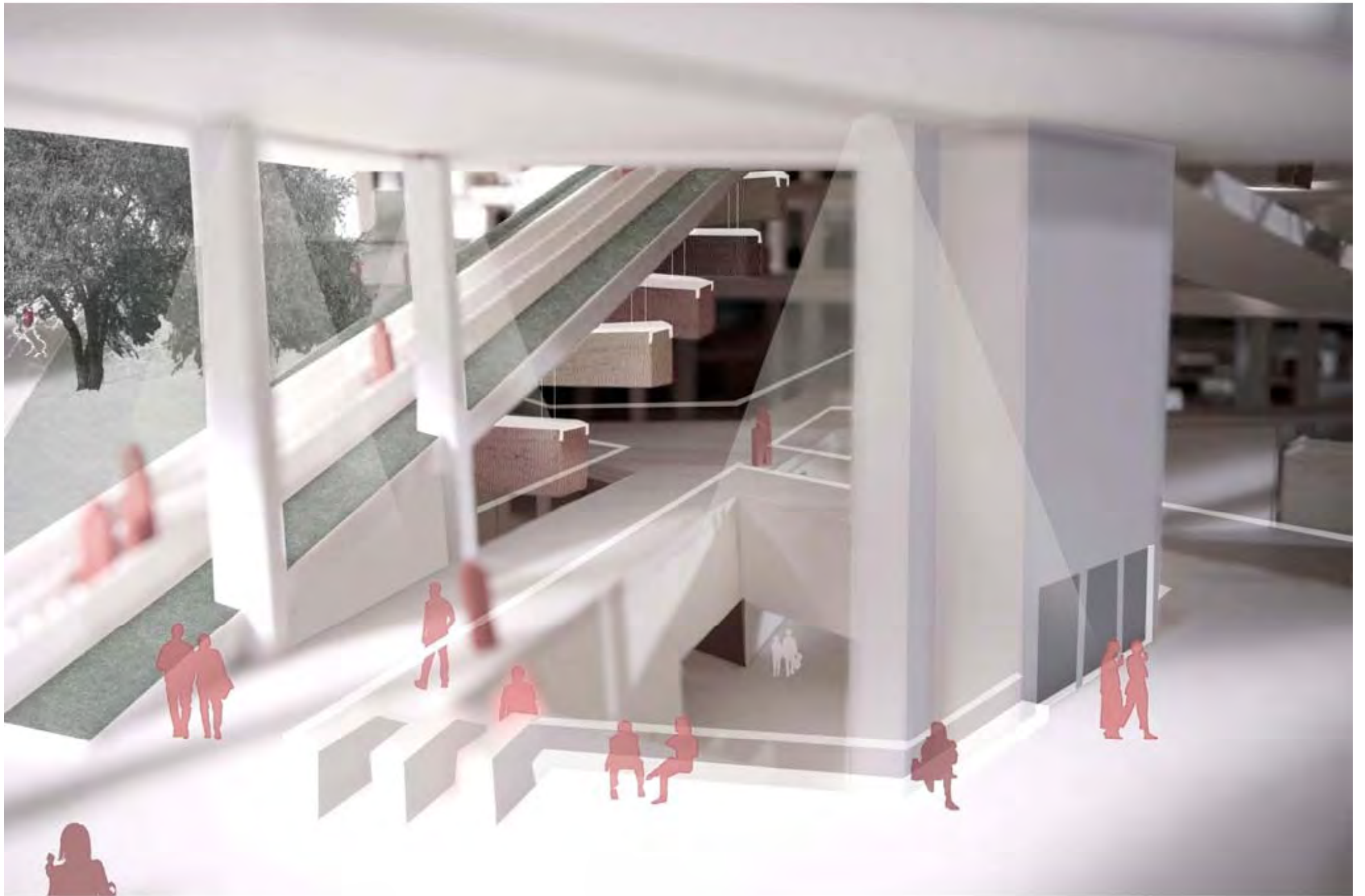






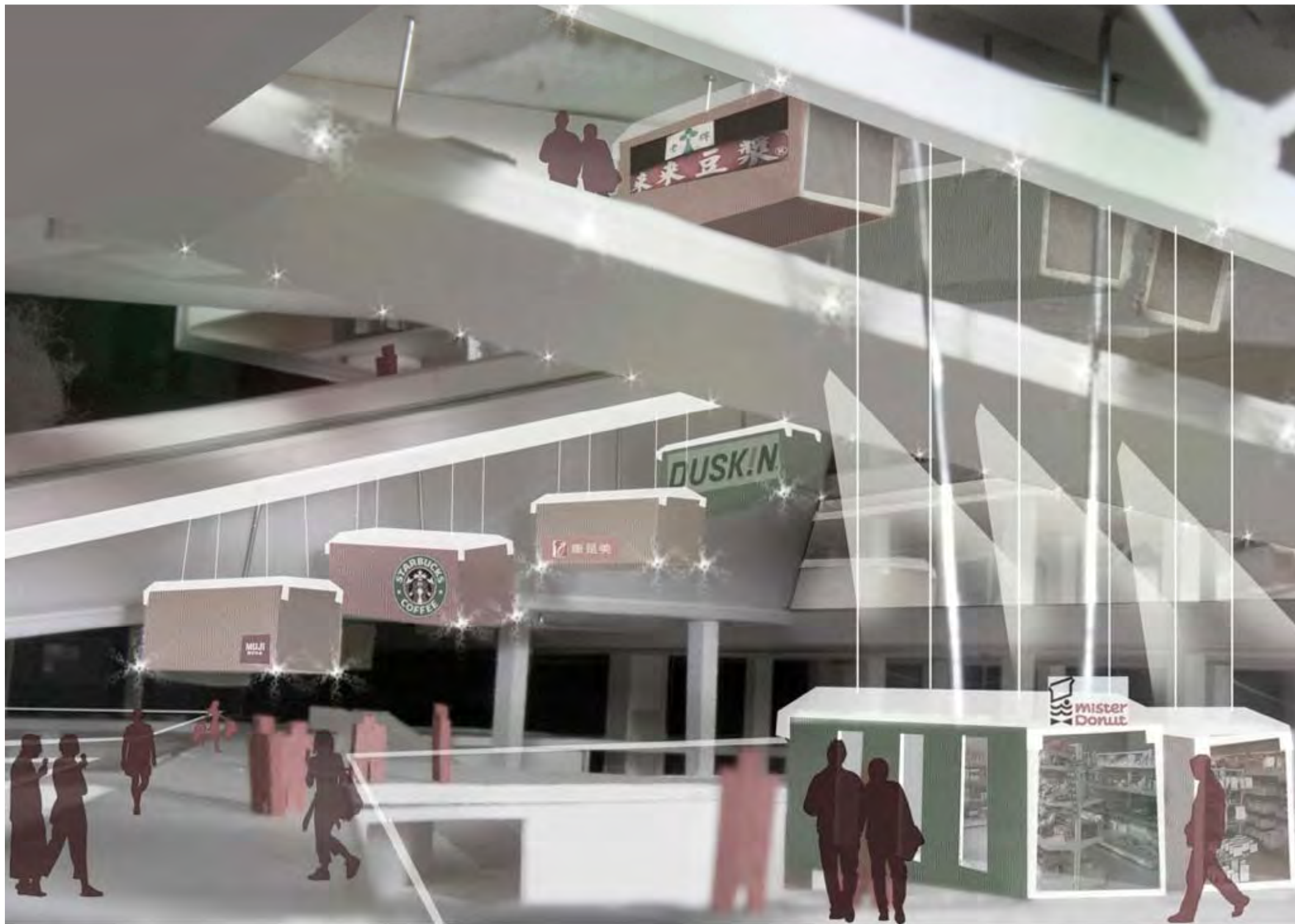
1F PLAN SCALE : 1/200 ①

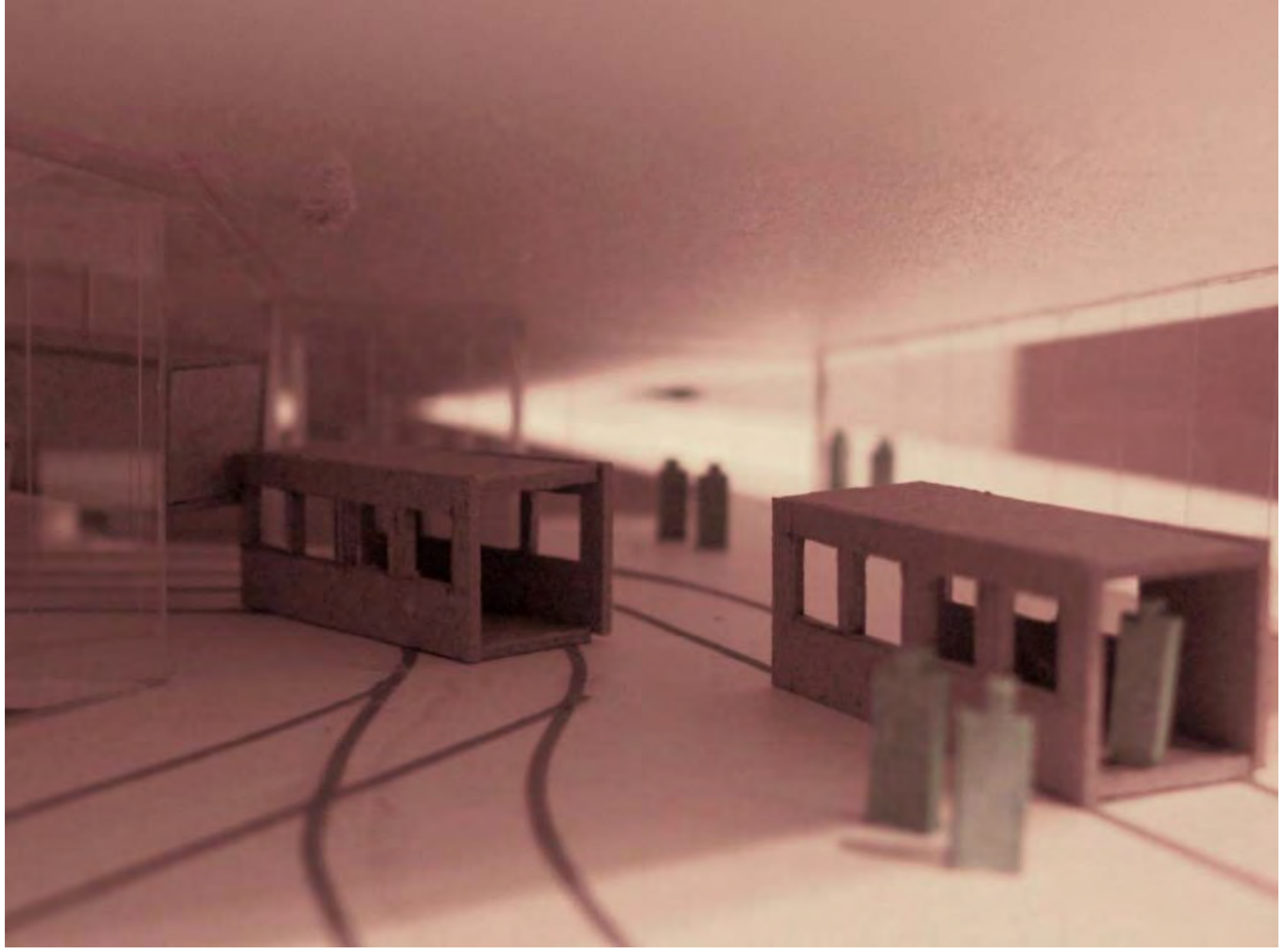


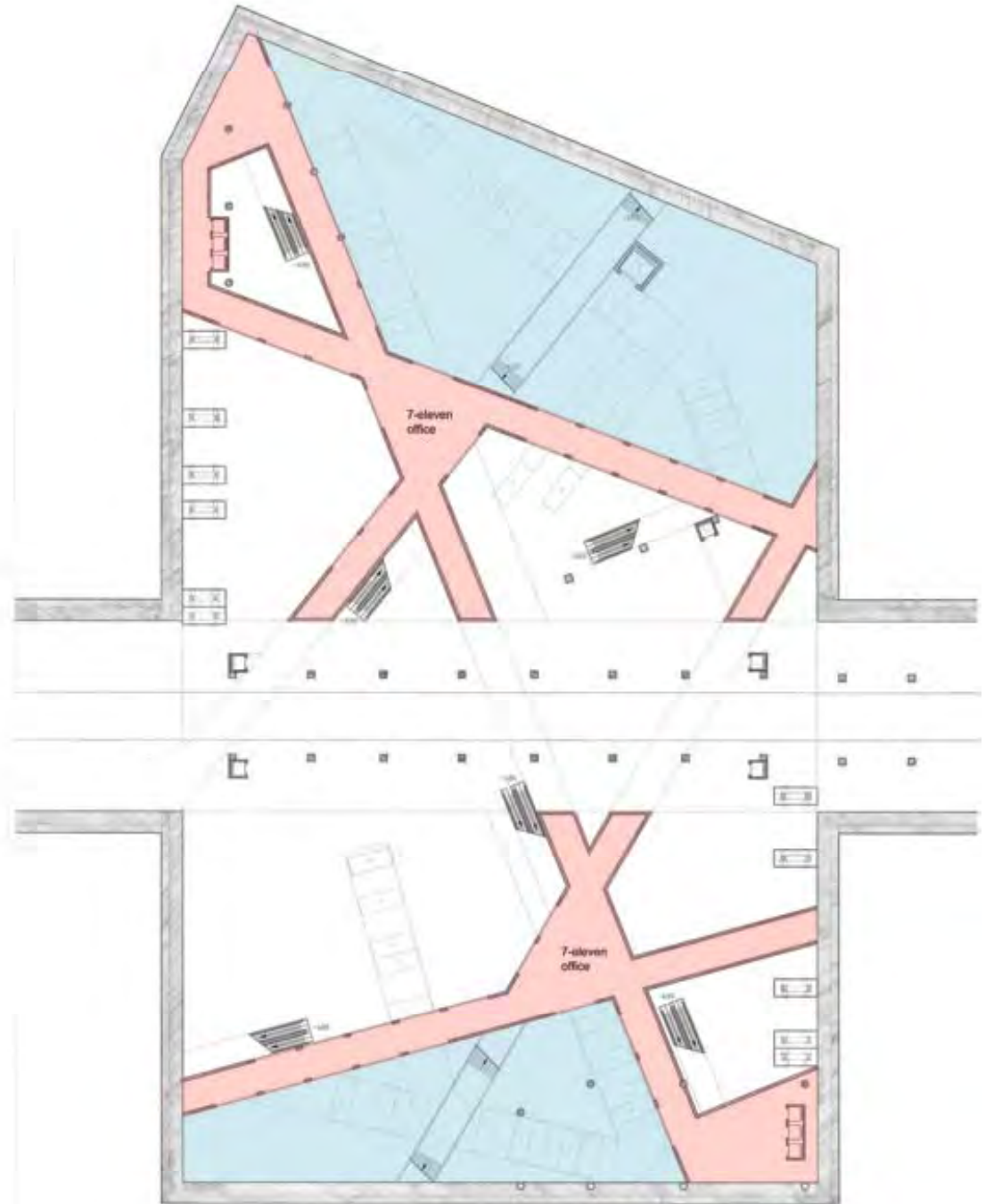


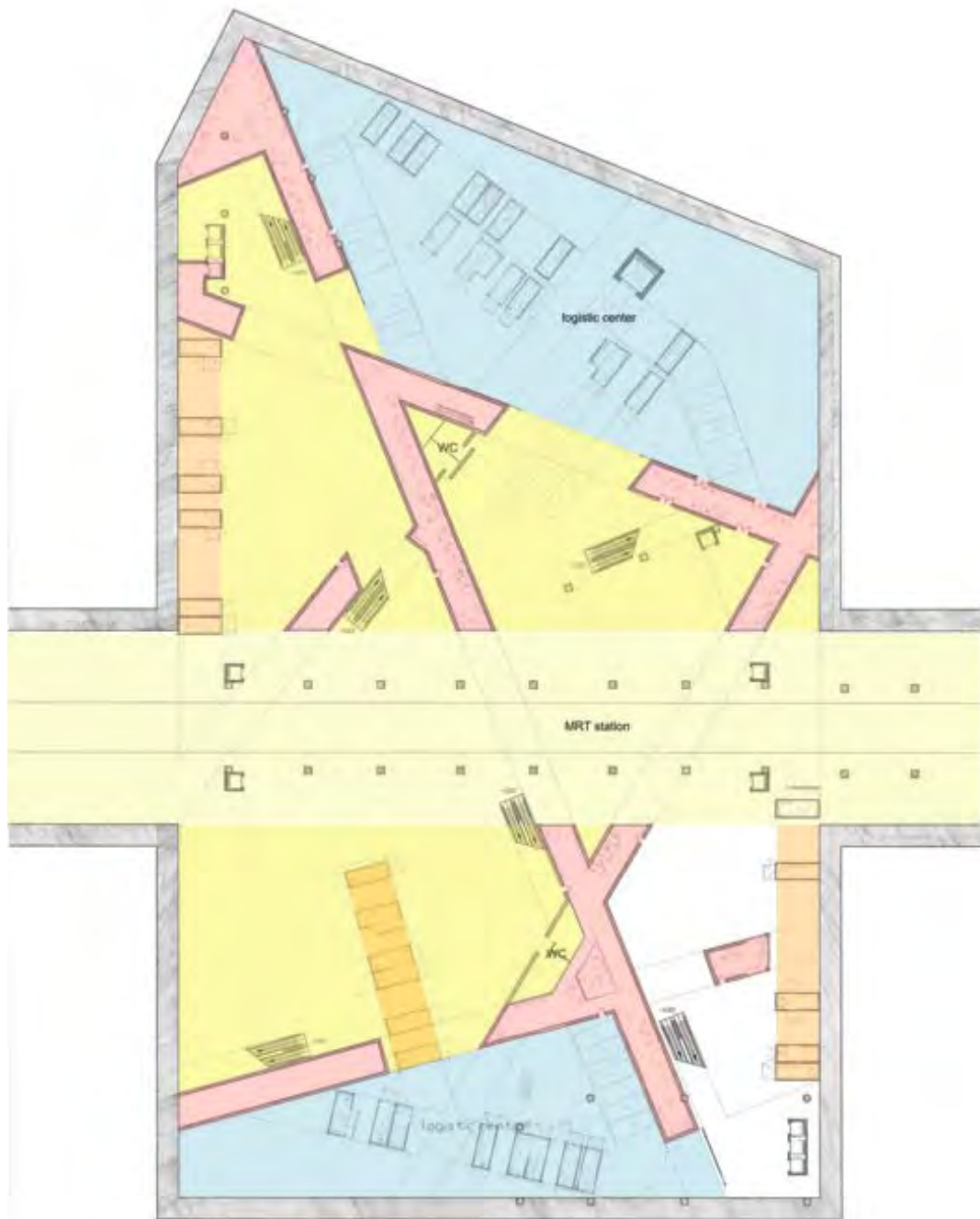


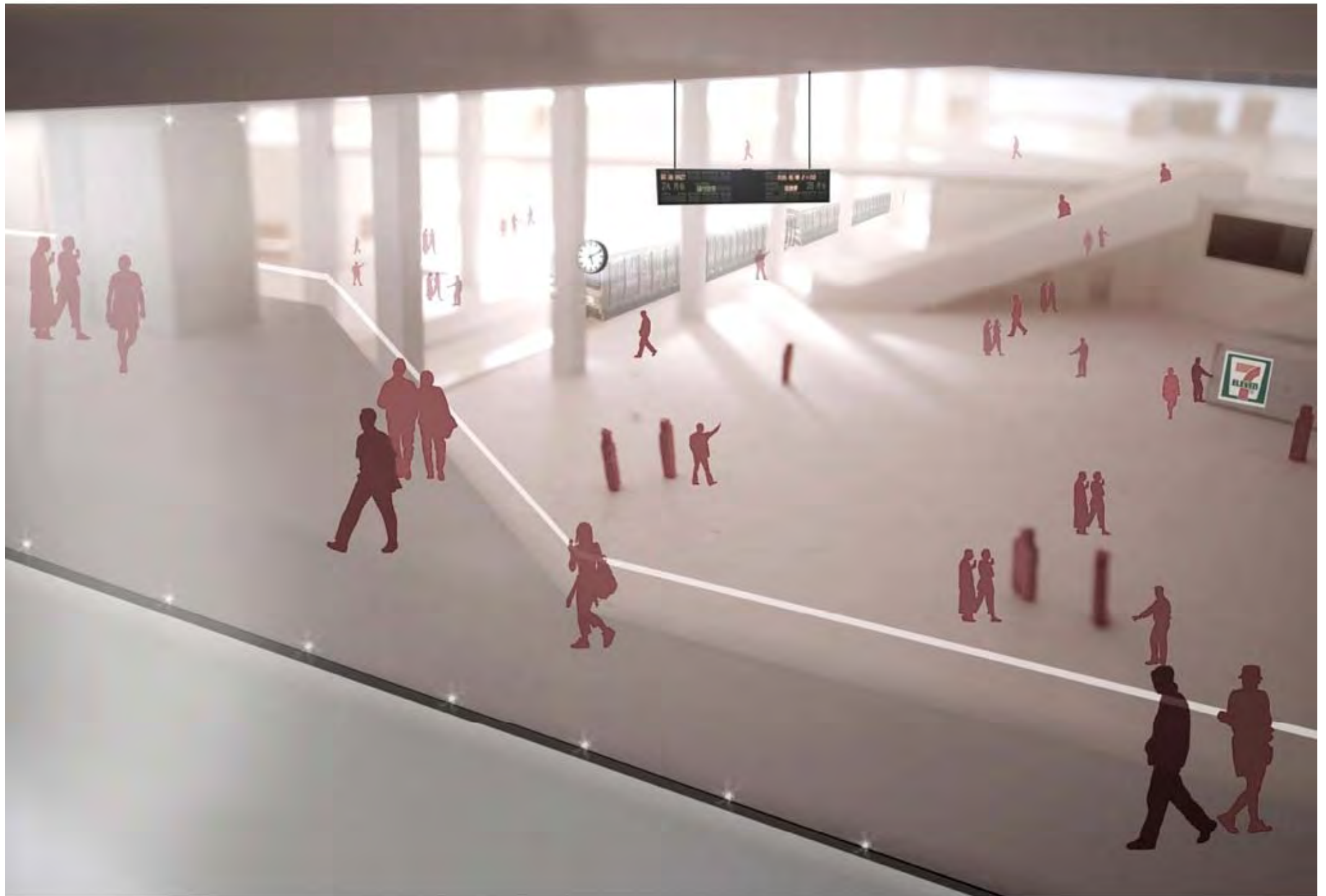






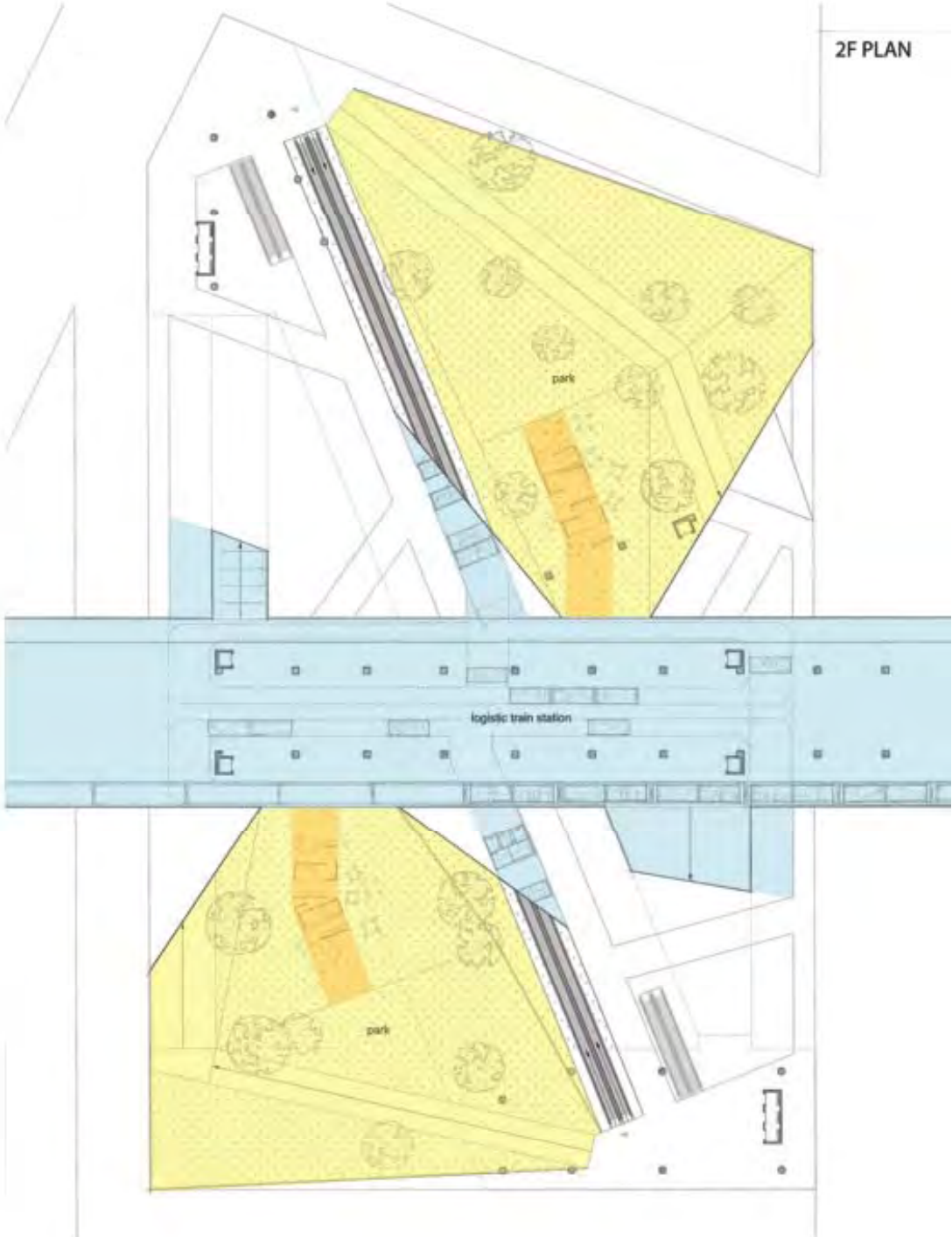




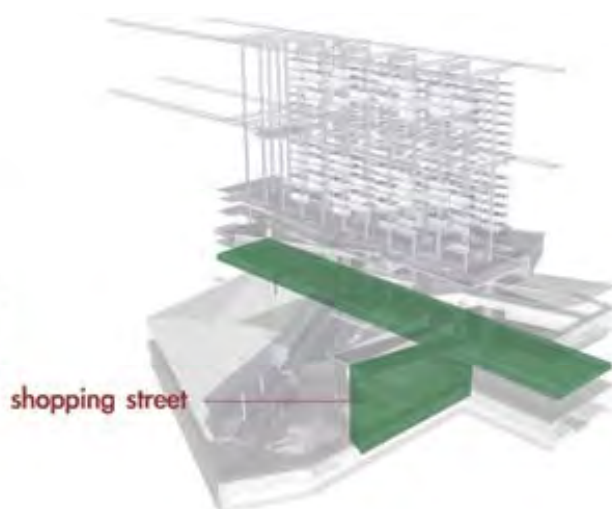
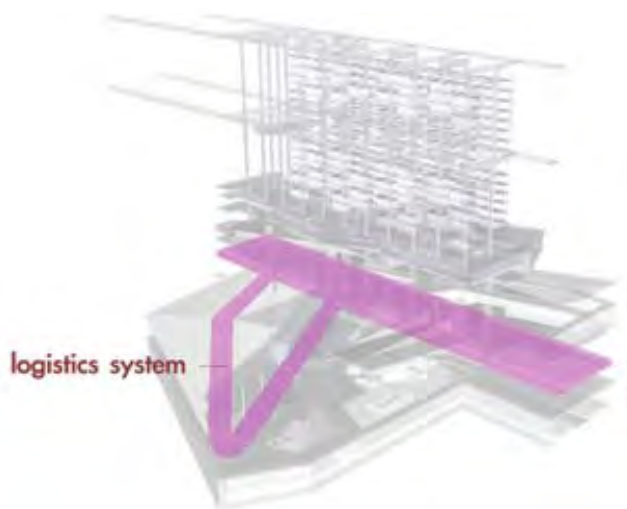
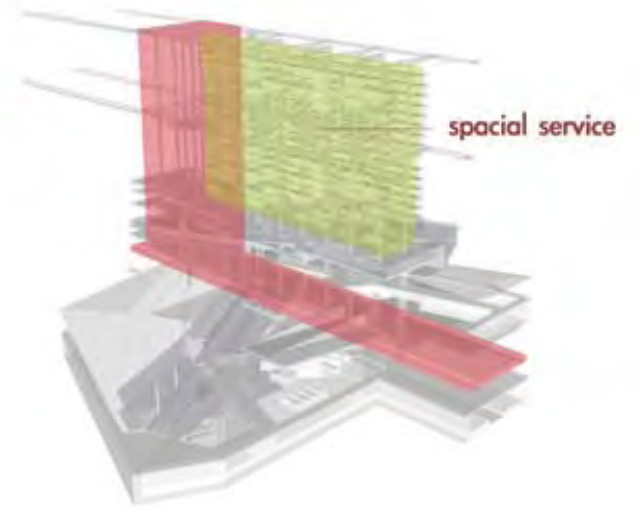
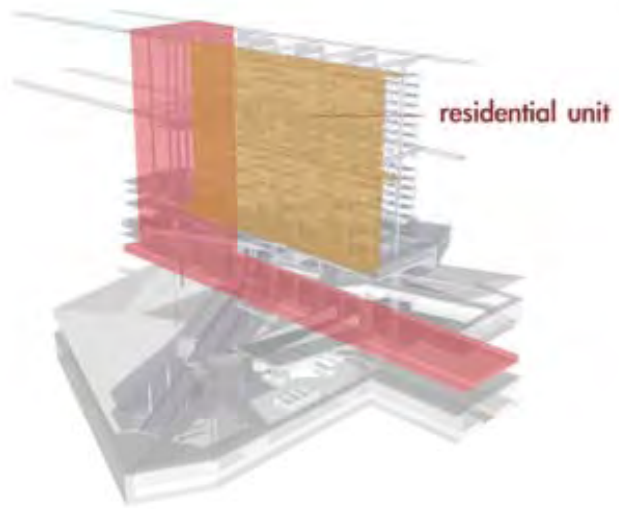
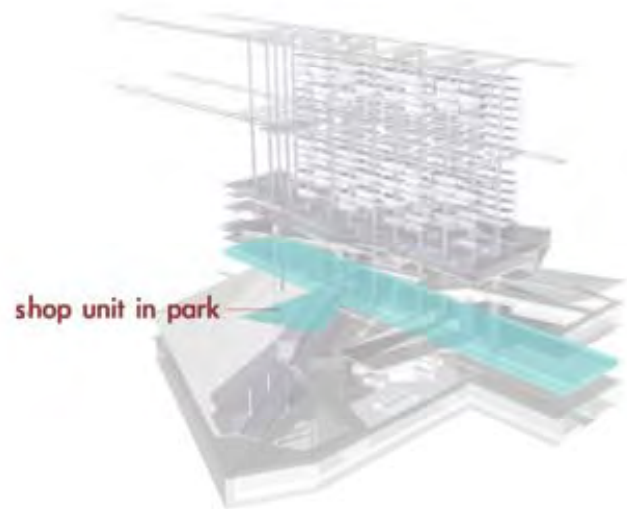




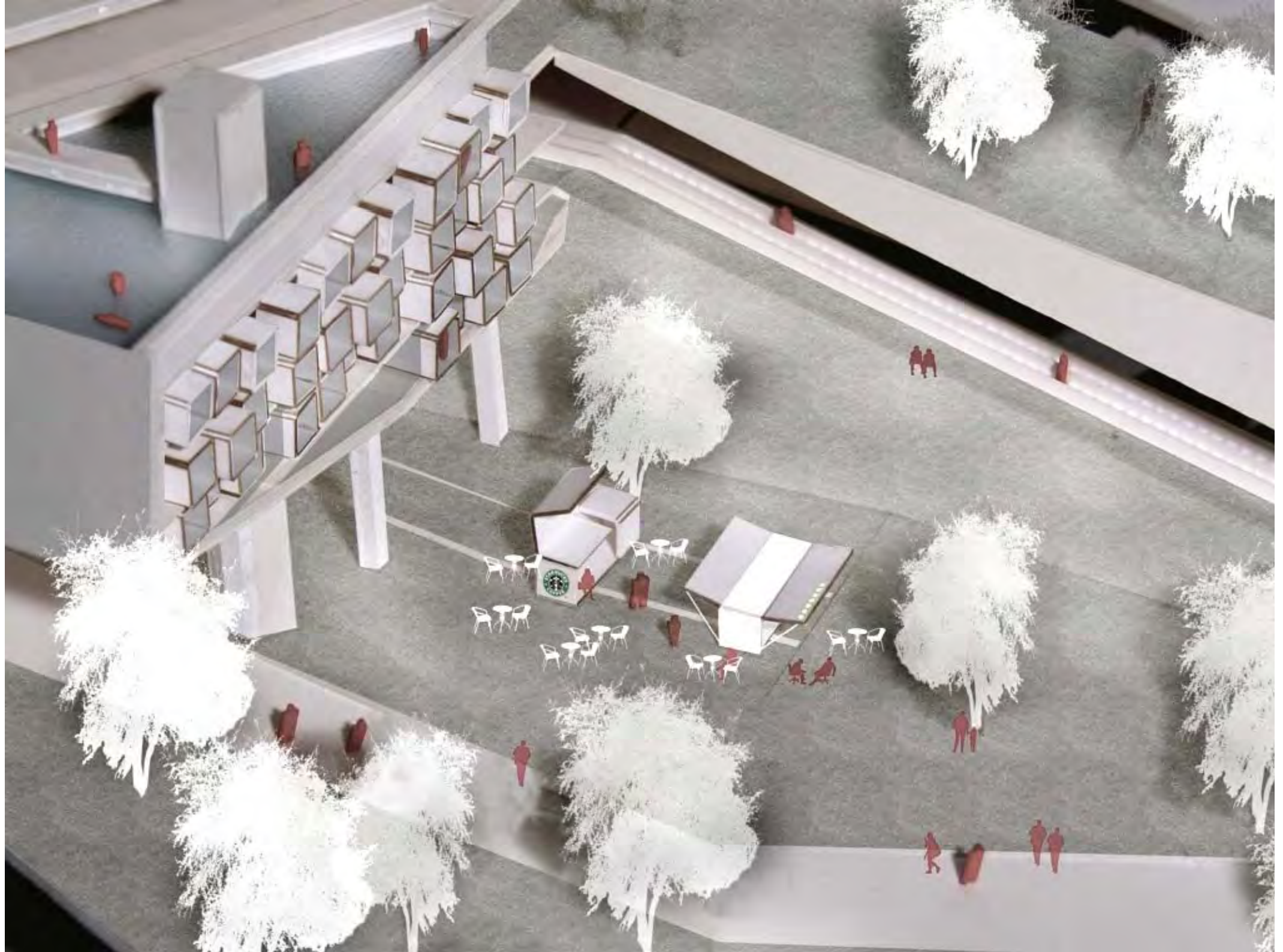




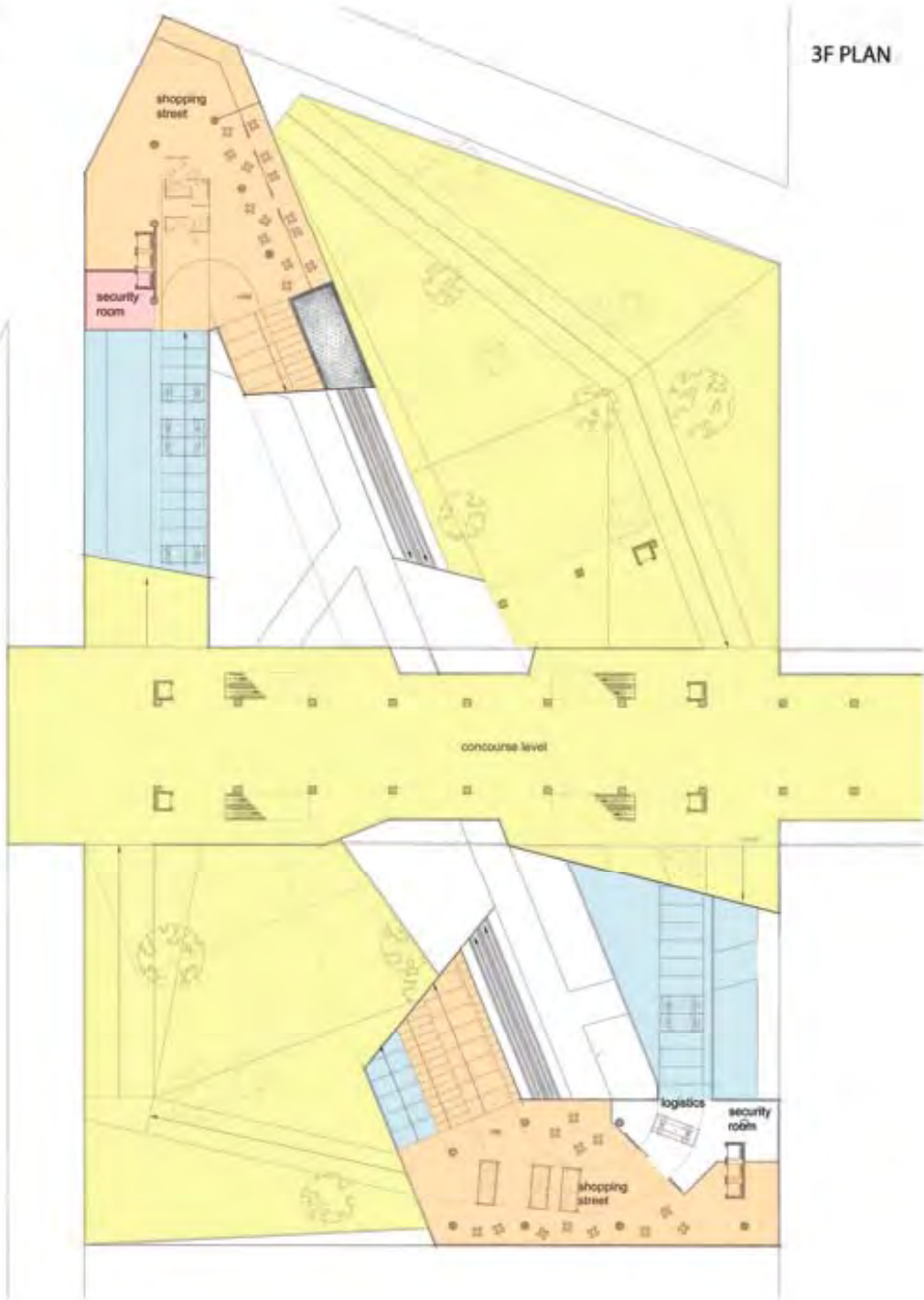


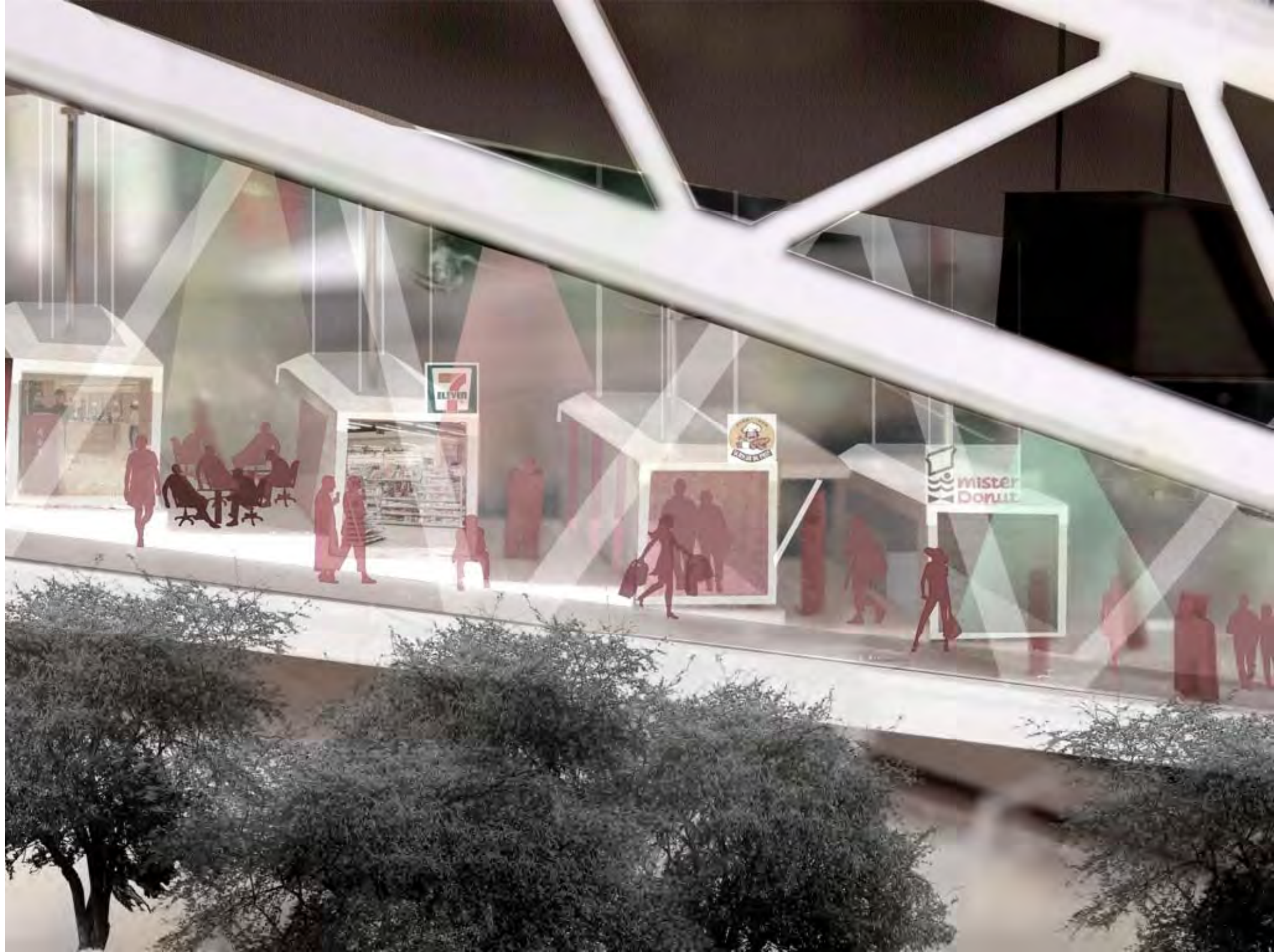


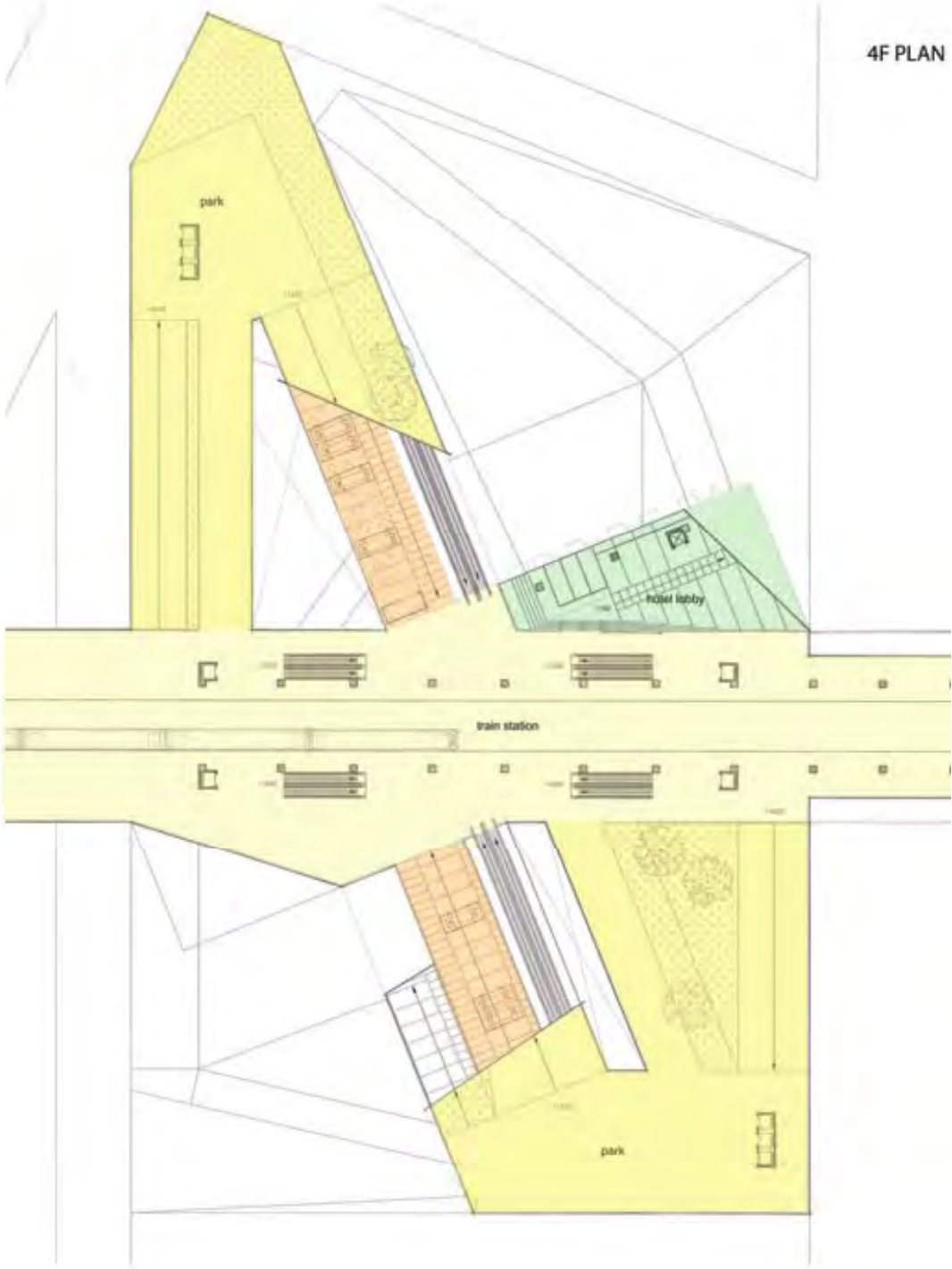




3F PLAN





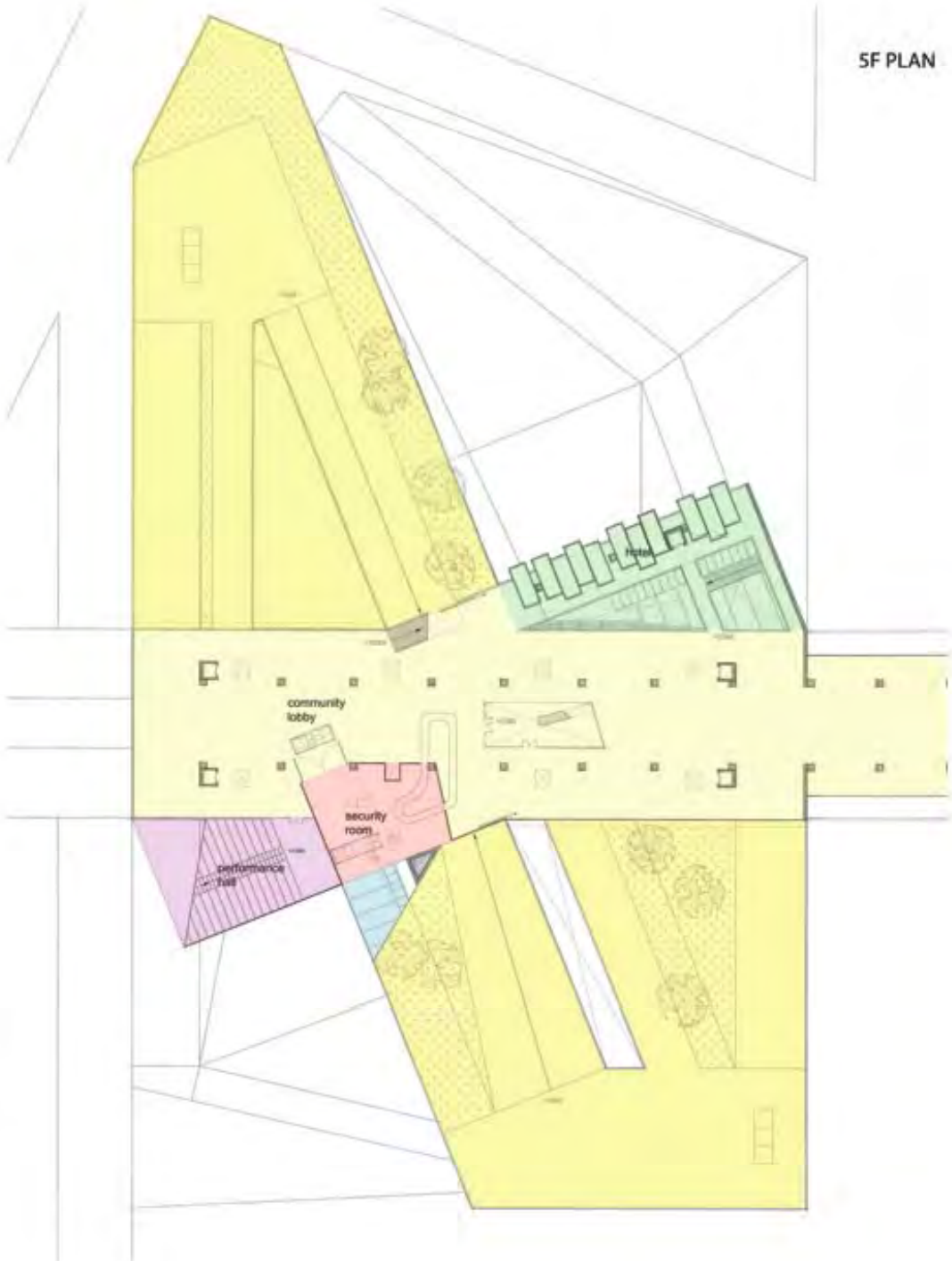




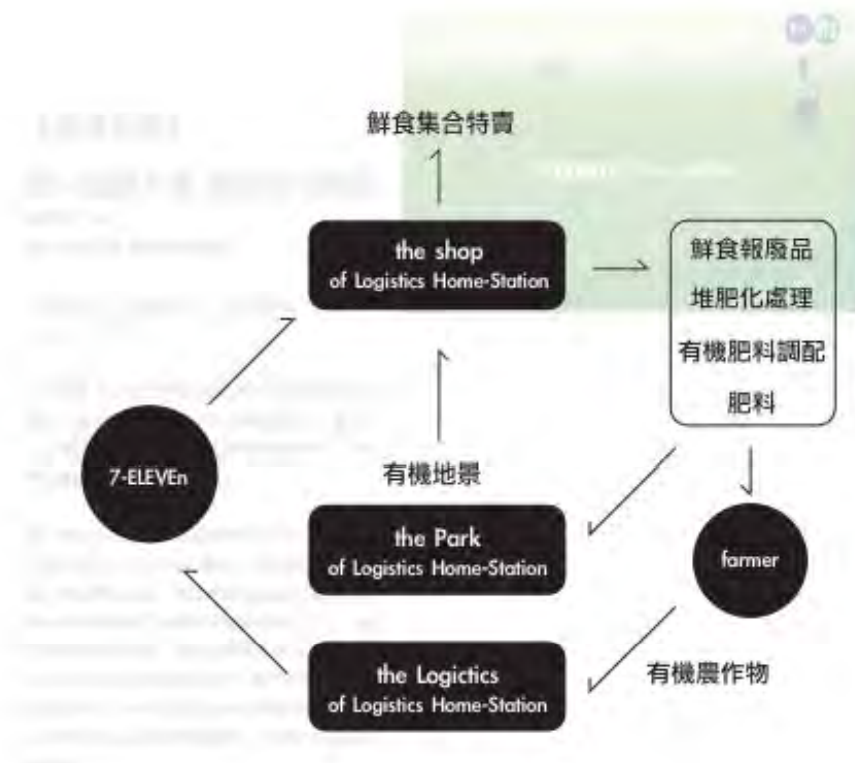




SF PLAN

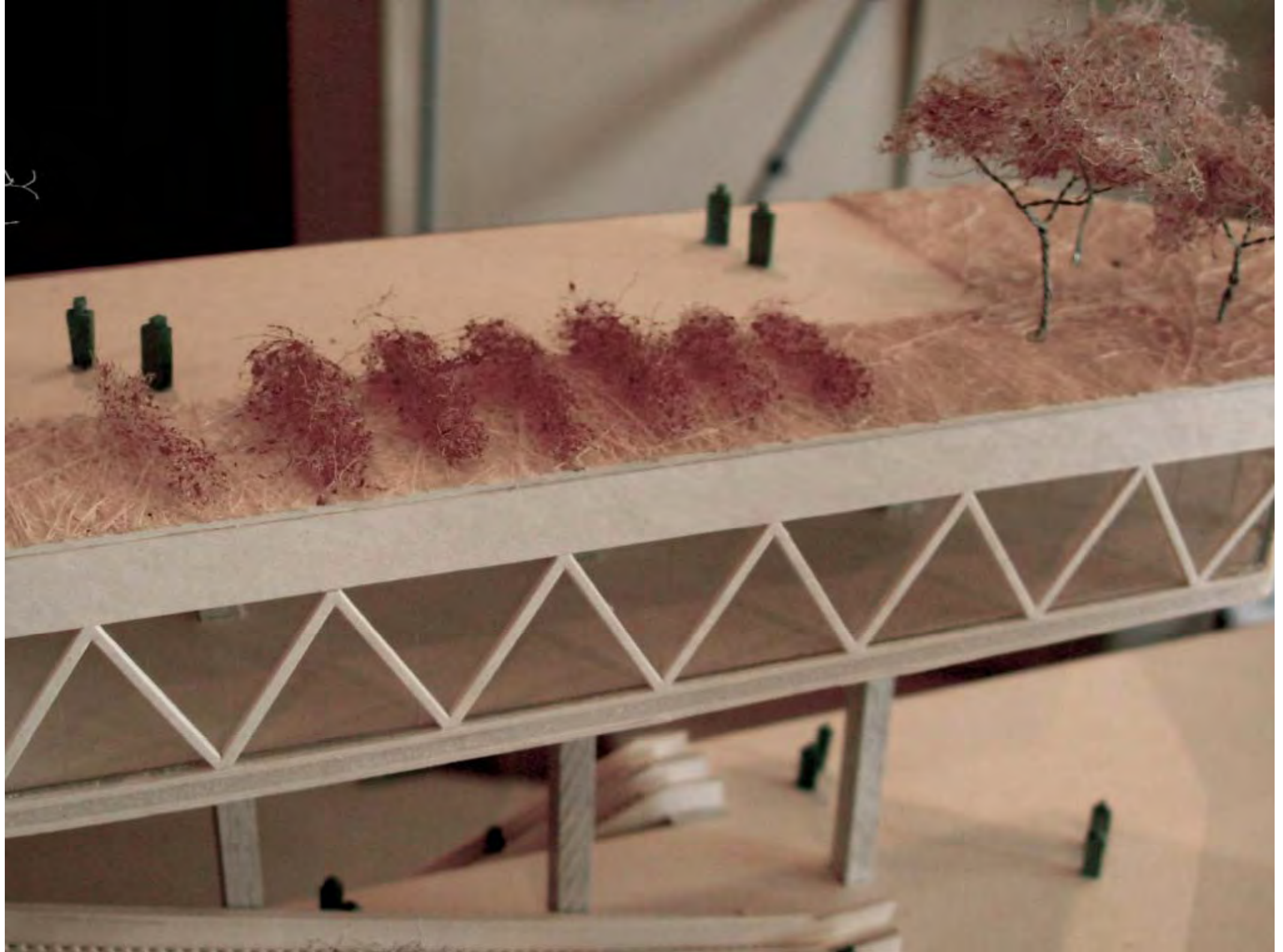




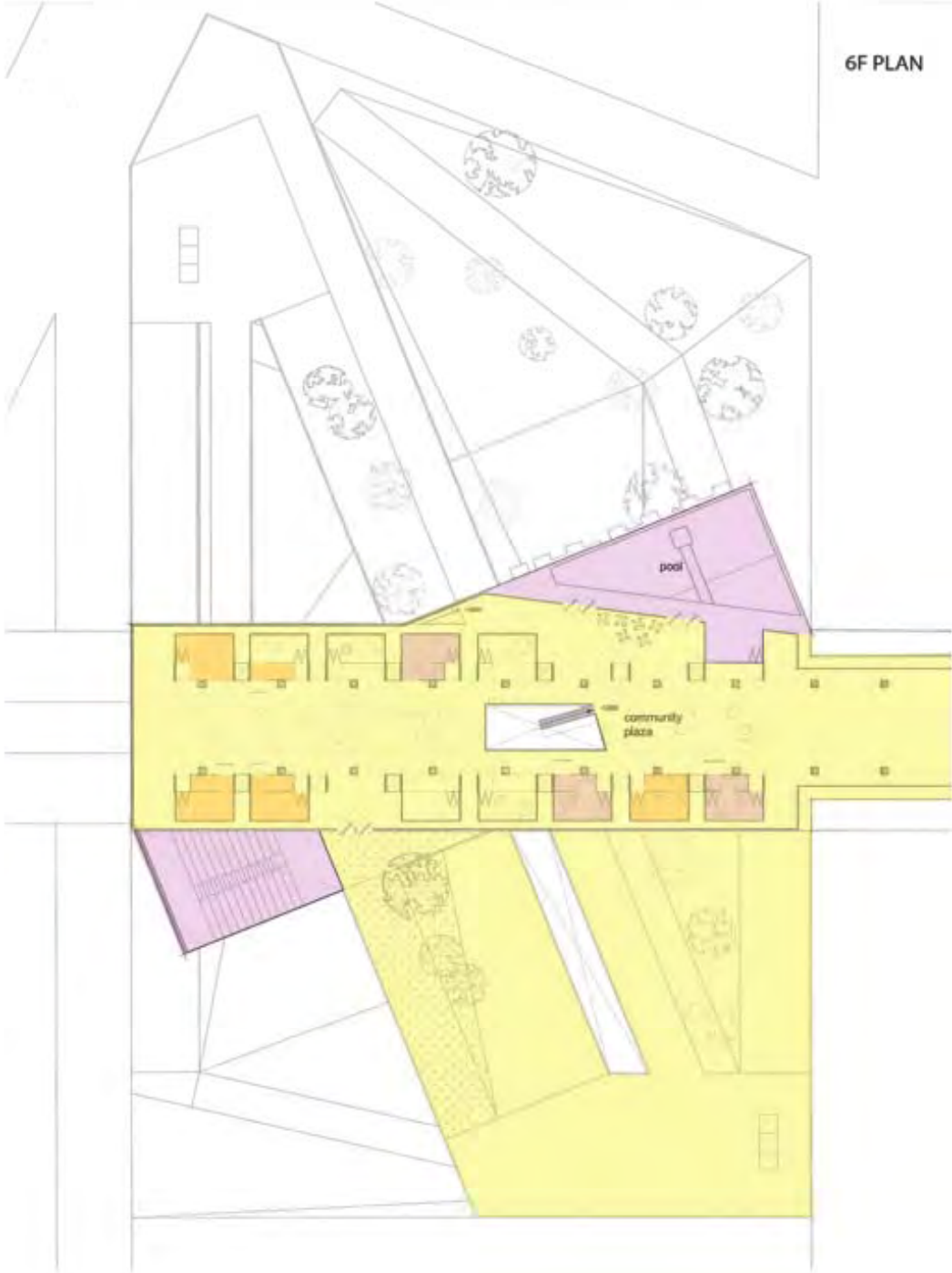


**Organic Recycle System**

在地區7-ELEVEn即將過期鮮食，會被集合至Logistics Home-Station集合拍賣，可以利用人潮快速銷售，剩餘的報廢品則回收成肥料投入社區公園有機農業栽種，作物在由7-ELEVEn門市進行販賣。

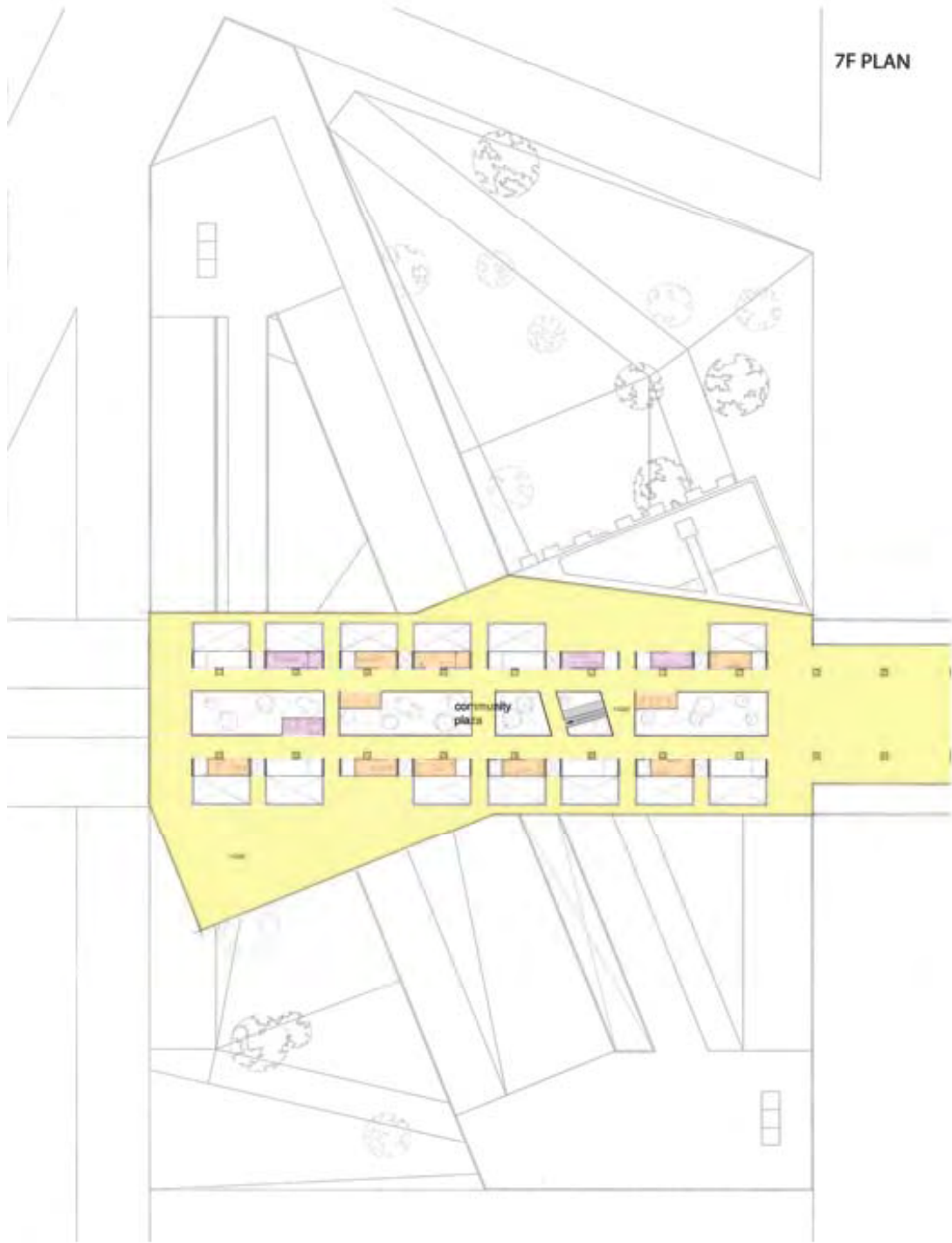


6F PLAN





7F PLAN



H-903495

H-923109

H-012223

CLUB

LAUNDRY



COFFEE SHOP





administer

Login!

all in one card!

personal space

My Home



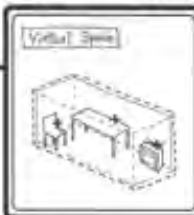
Now Your Home [H-03254] is in Taichung (station A03)

Move to other station

to other space

Buy the new one!

My Storage



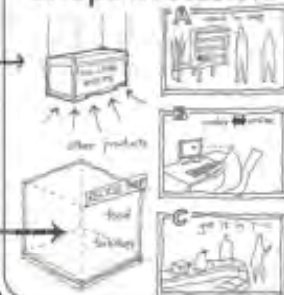
Virtual Space  
chair X1  
desk X1  
TV X1

Move

Sell

Dispose

Shops in station



RECYCLE SYSTEM

Sold

Sort



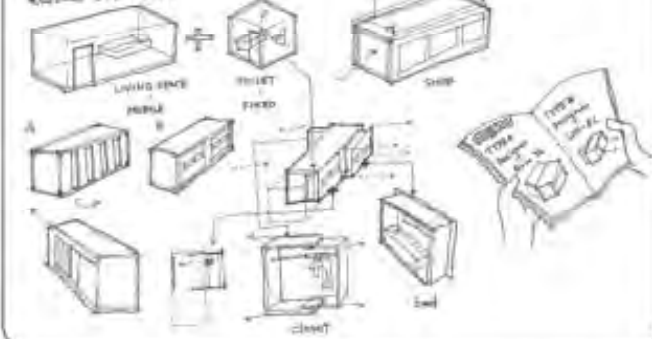
My Shop



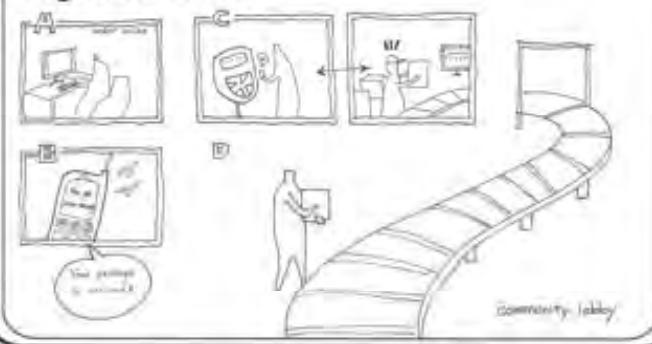
Virtual Space  
desk X1  
Jordan 11th X1  
airforce X1

Factory

menu



Logistics Center



My Account

The money has been transferred into your account!

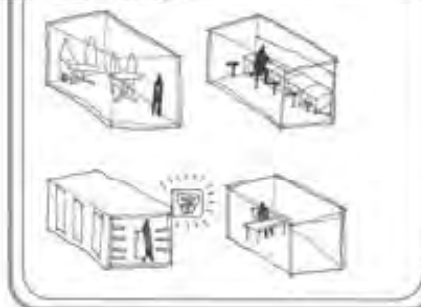
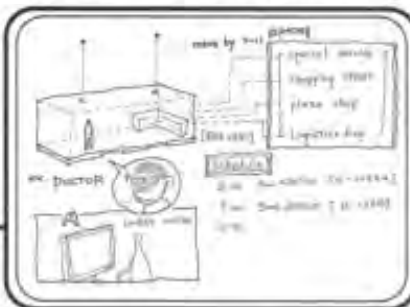
Instant proclamation

My Job

You got new schedule!

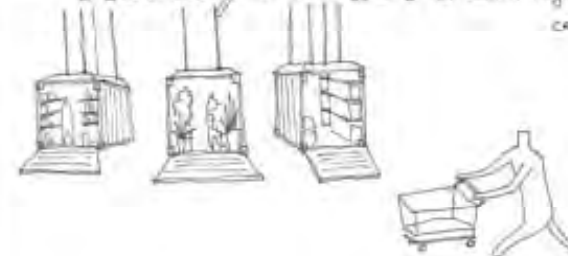
Got new job!

We meet you!



Holiday Market

at station Logistics center II



Logistic Station

Online Shop

Online Bank

7-ELEVEN Employment Agency

