

讓孩子不再孤單

單親家庭混合住宅

2010.09.26

單親家庭混合住宅

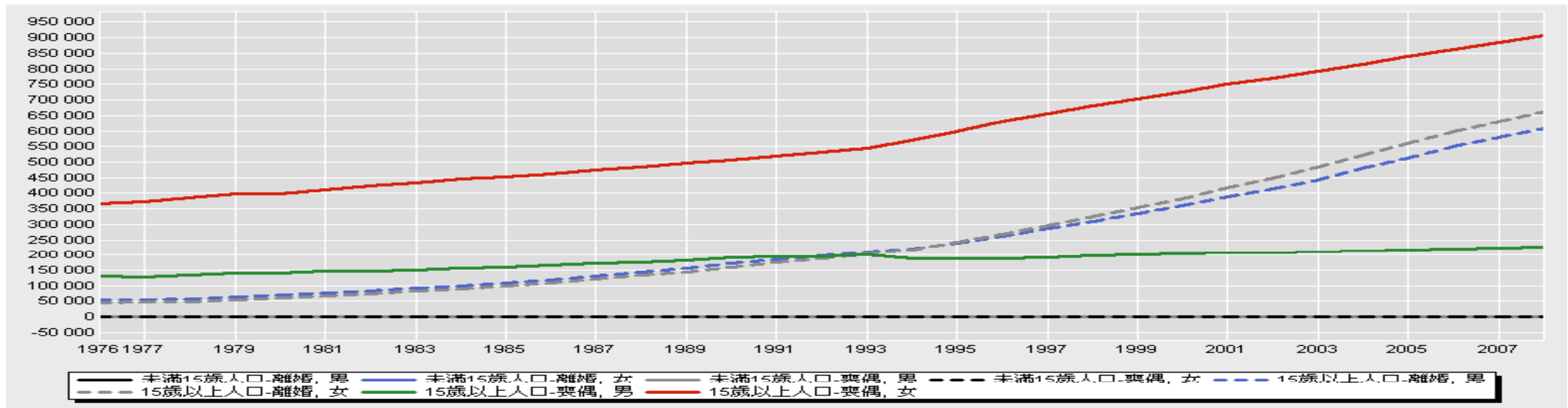
中原大學 張華珊

課題描述

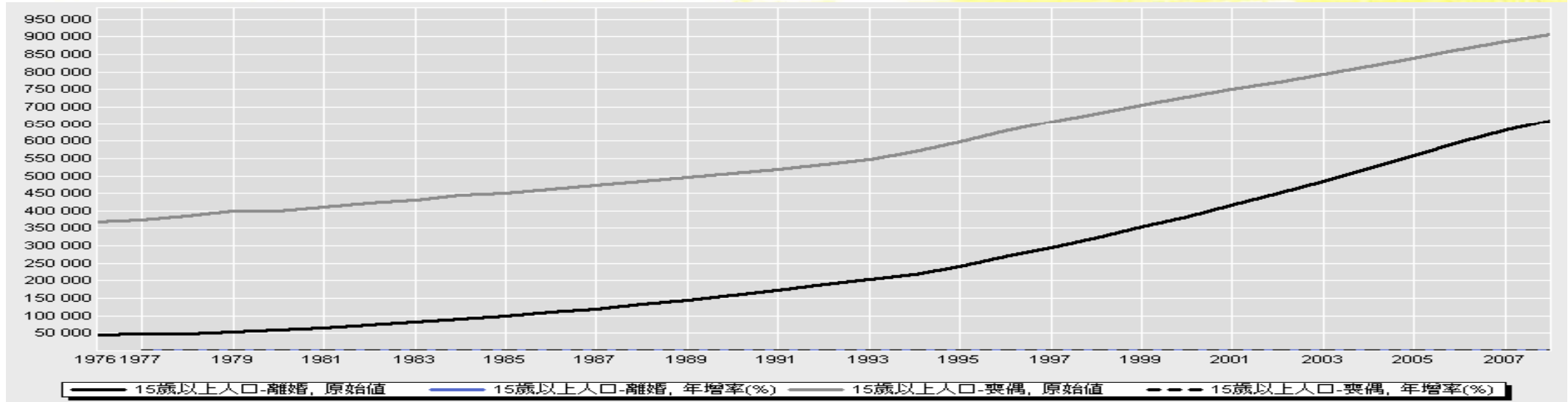
伴隨離婚率的升高，越來越多的單親家庭出現，除了突然而來的經濟重擔，同時要兼顧小孩、家庭與工作的責任，是最大的負擔。一個單親家長比起雙親在處理家務確實倍加的辛苦，畢竟一個人的時間與精力都有限，但家裏零零總總的瑣碎事務卻不能不處理，時常造成無法兼顧的局面，孩子也會因為缺乏管教而較容易出現脫序的行為。

除了給予失婚人的金錢協助，如何幫助他們走出傷痛迎接新的人生是最重要的。社會的關懷、福利政策等多方面的協助是必要的，也必須讓他們懂得是可以再接受婚姻的。因此，除了小孩托管照顧的協助、就業輔助、人際關係的重建也是非常重要的。

婚姻狀況(離婚、喪偶)統計(1967-2008)



女性婚姻狀況(離婚、喪偶)統計(1967-2008)

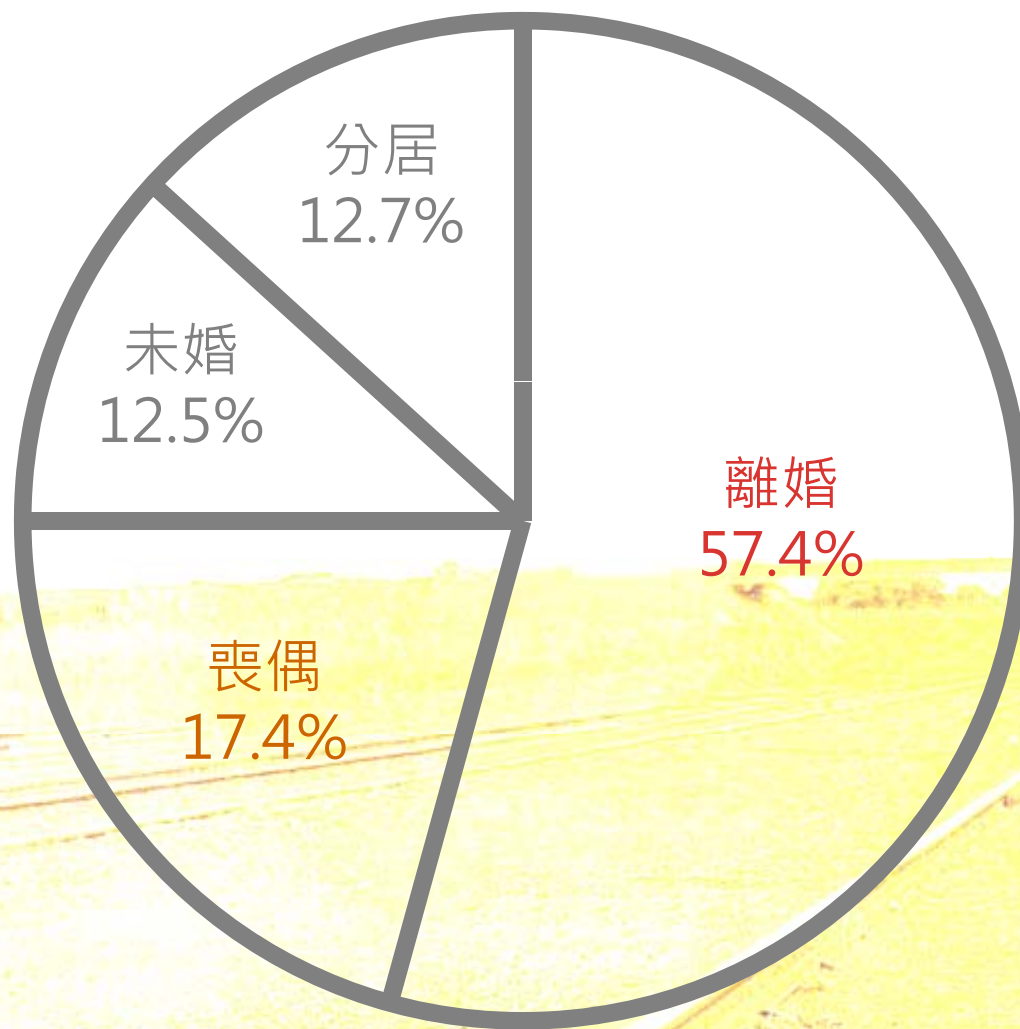


89年戶口及住宅普查

男：女 = 3：7

	總計			男性單親家長			女性單親家長		
	合計	未婚/離婚	喪偶	合計	未婚/離婚	喪偶	合計	未婚/離婚	喪偶
總計實數 (人)	373,820	179,892	193,928	110,314	71,437	38,877	263,506	108,455	155,051
百分比 (%)	100.0	48.1	51.9	29.5	19.1	10.4	70.5	29.0	41.5
按單親家長之年齡分	100.0	100.0	100.0	100.0	100.0	100.0	100.0	100.0	100.0
未滿 25 歲	0.8	0.1	0.4	0.6	0.1	0.4	1.0	0.1	0.4
25-49 歲	54.1	77.0	32.8	51.8	69.7	19.0	55.0	81.9	36.2
50-64 歲	28.6	18.4	38.0	27.2	22.4	35.9	29.2	15.7	38.6
65 歲以上	16.9	3.8	29.1	20.6	7.3	45.0	15.4	1.4	25.1
按有無未成年子女分	100.0	100.0	100.0	100.0	100.0	100.0	100.0	100.0	100.0
有未成年子女	39.0	59.9	19.5	44.9	60.0	17.3	36.5	59.9	20.1
無未成年子女	61.0	40.1	80.5	55.1	40.0	82.7	63.5	40.1	79.9

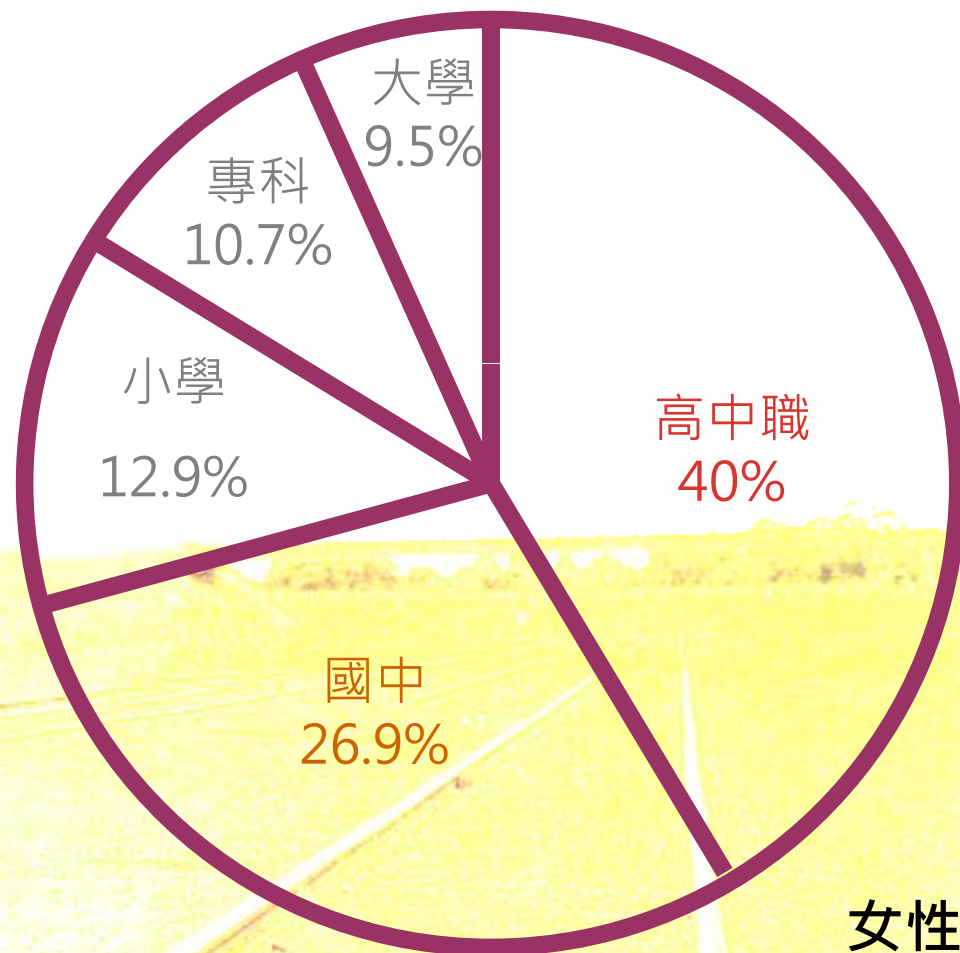
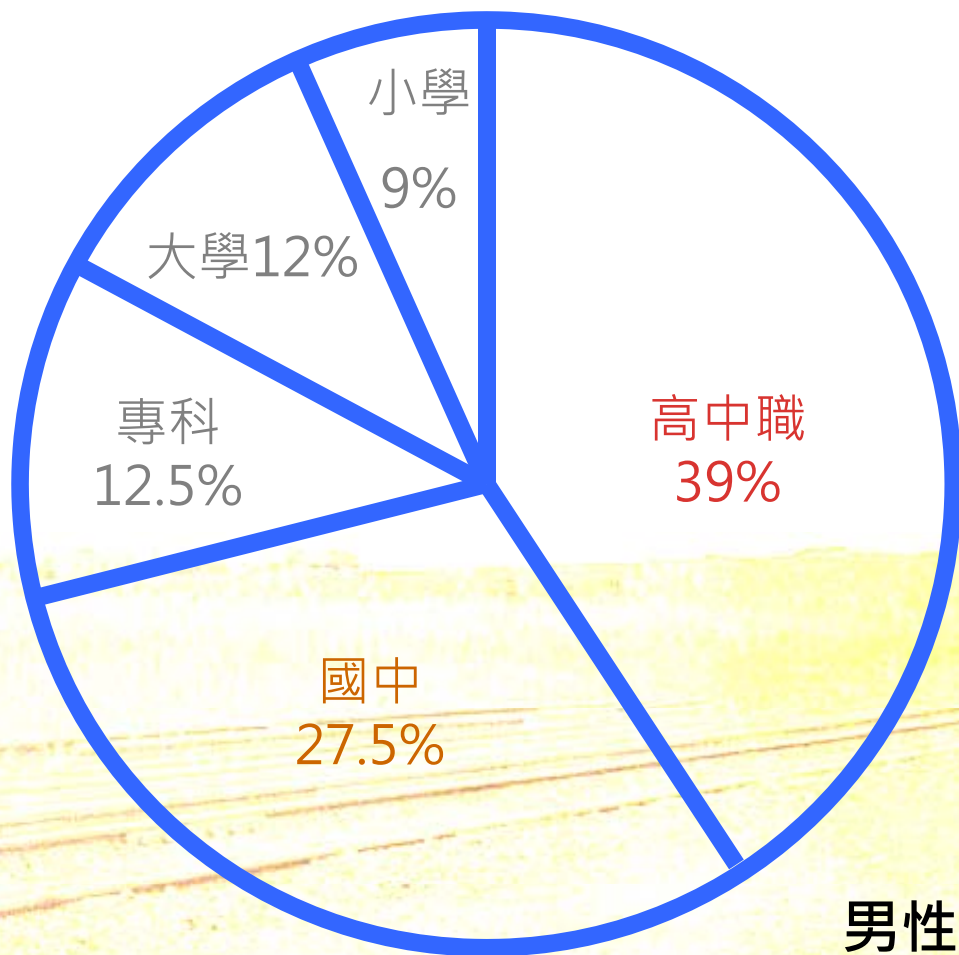
成為單親家庭之原因



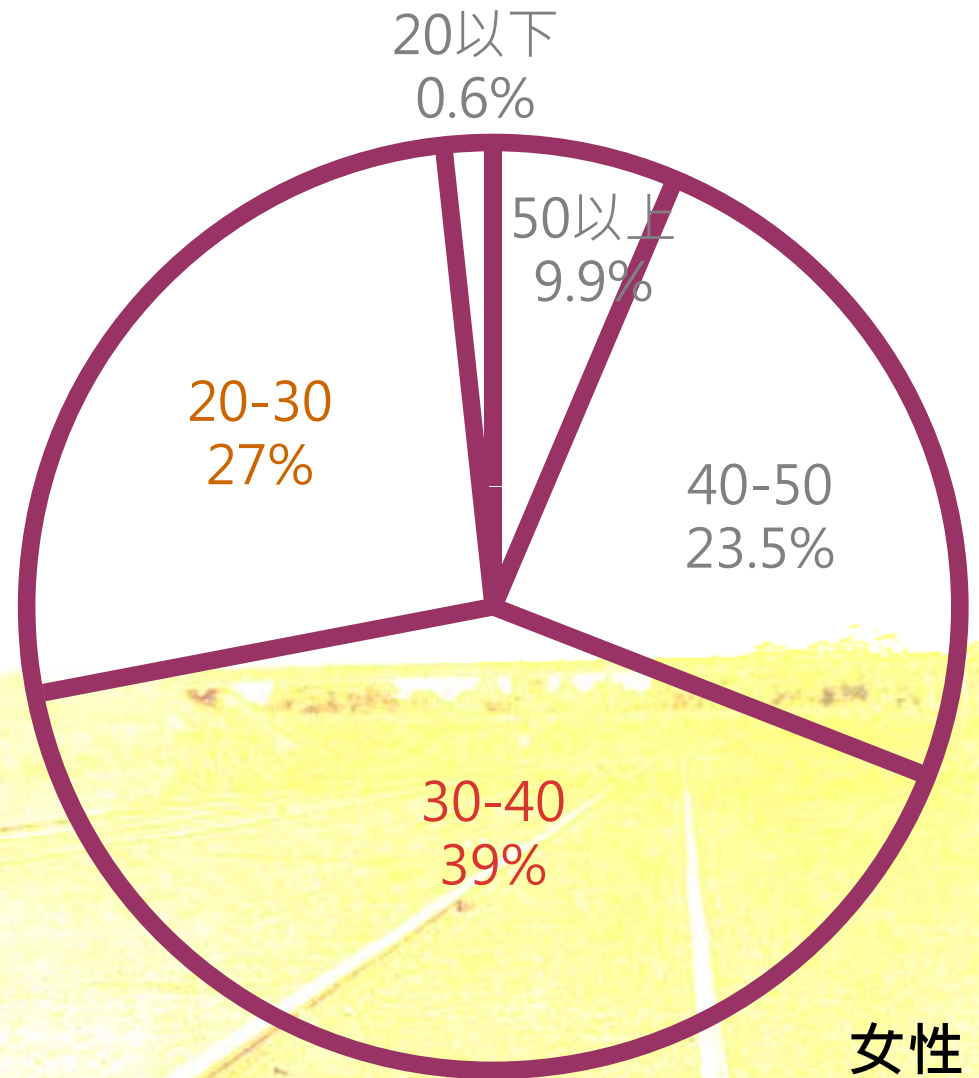
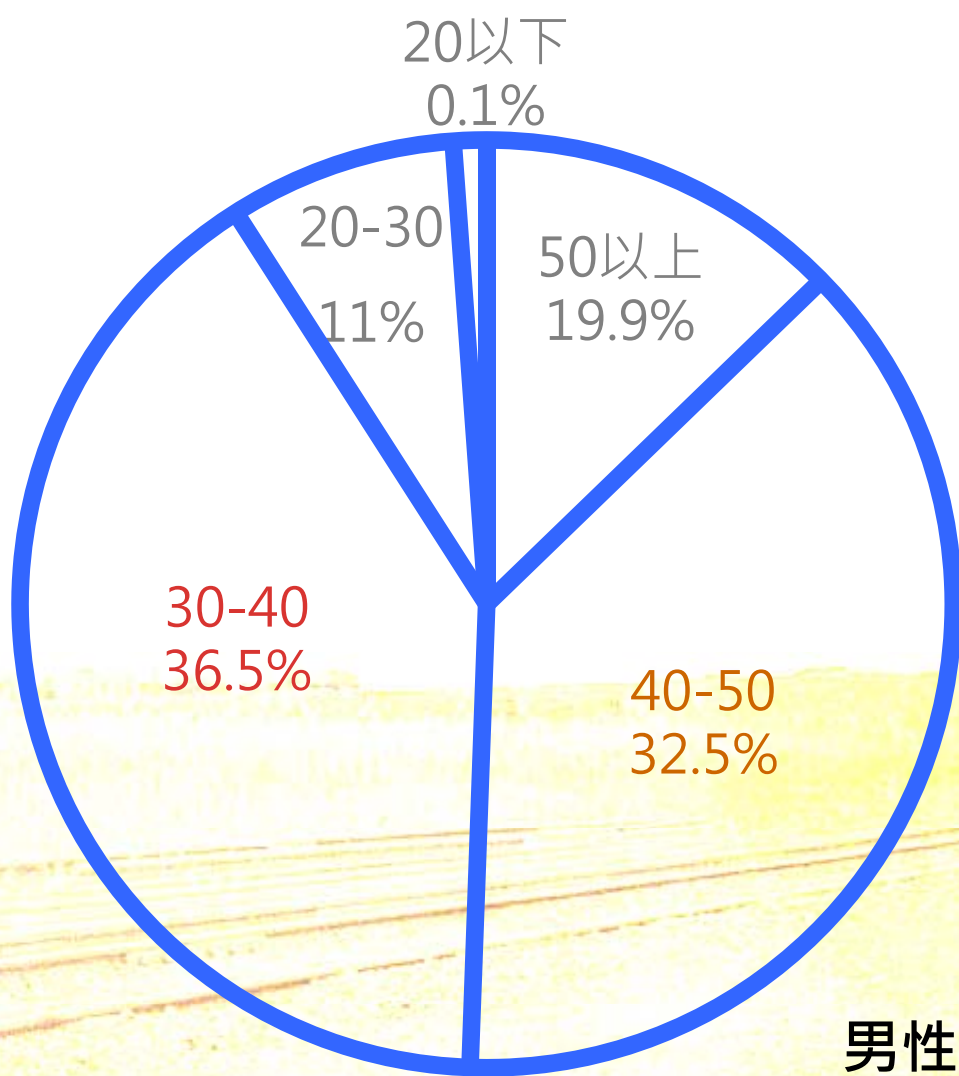
單親所遇到的問題

就業不易-教育程度偏低、中年

單親家長之教育程度

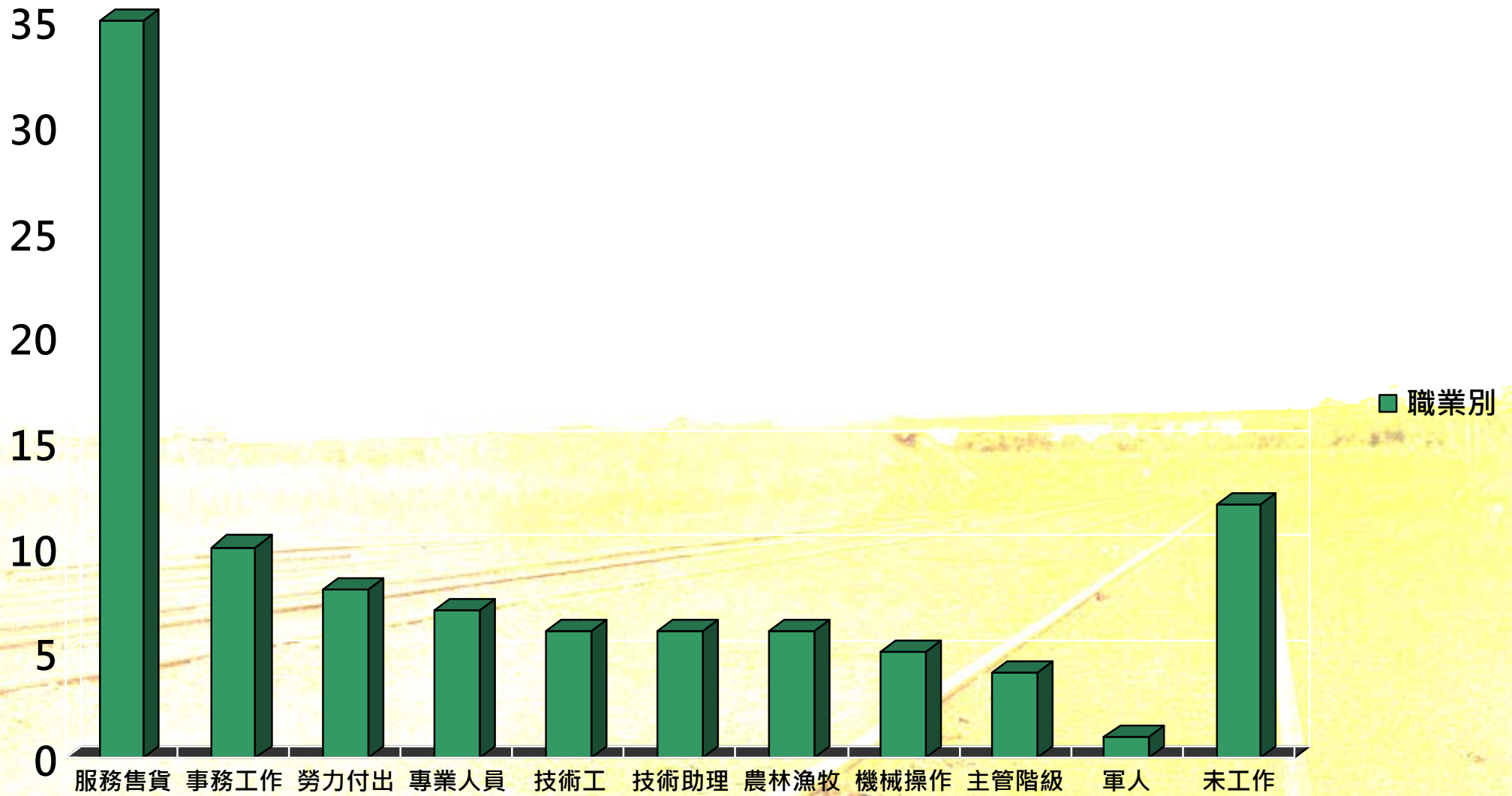


單親家長之年齡分布



單親家長之職業類別

服務業佔大多數



單親所遇到的問題

單一經濟來源、收入偏低

一般家庭之平均每月收入

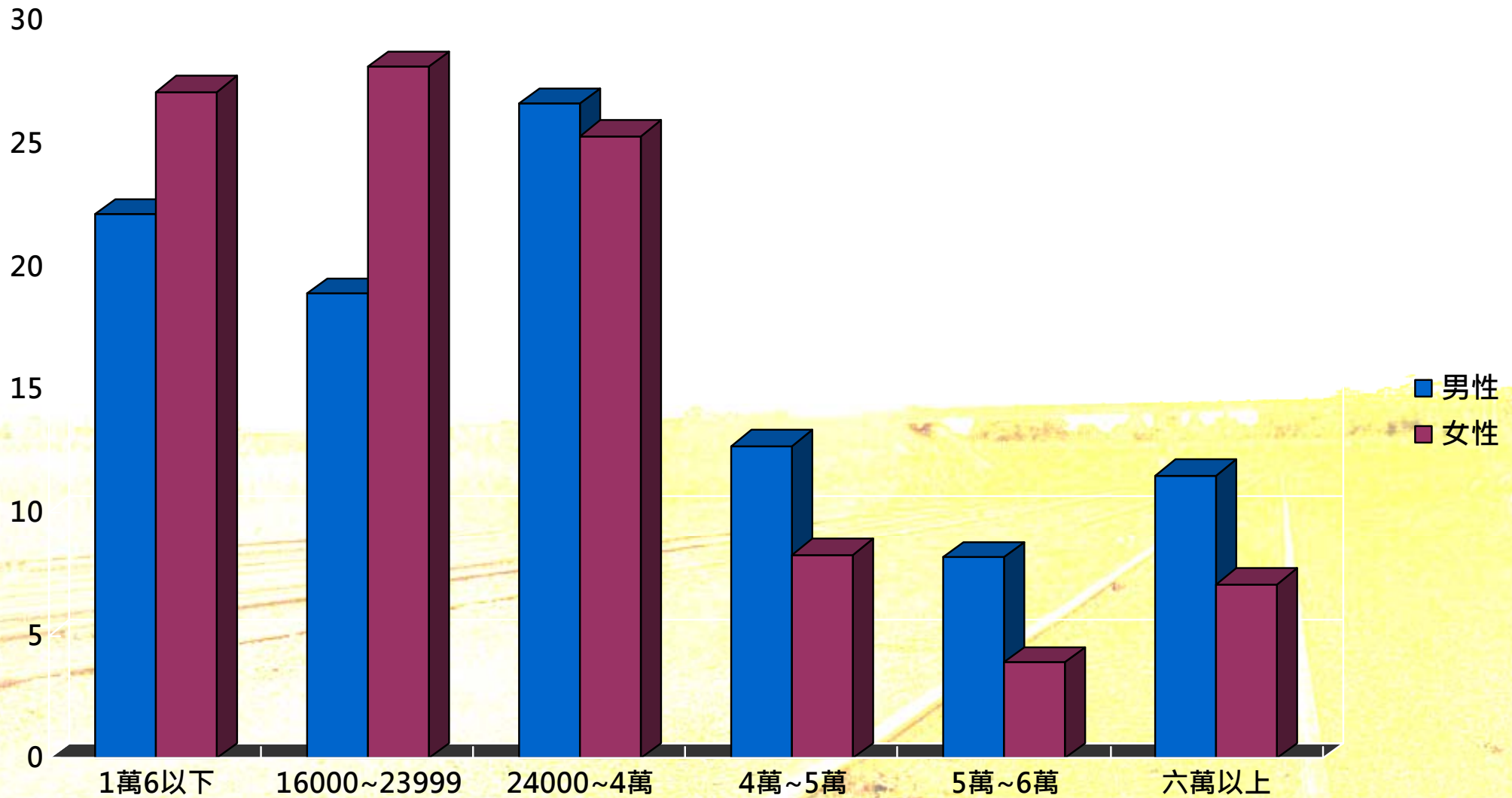
男性戶長97,425元 女性戶長74,640元

	總平均	男	女
	General	Male	Female
	average		
家庭戶數	7,544,629	5,637,561	1,907,068
平均每戶人數	3.35	3.57	2.72
平均每戶成年人數	2.56	2.68	2.20
平均每戶就業人數	1.49	1.59	1.19
平均每戶所得收入者人數	1.65	1.69	1.52
所得收入總計	1,099,994	1,169,108	895,686

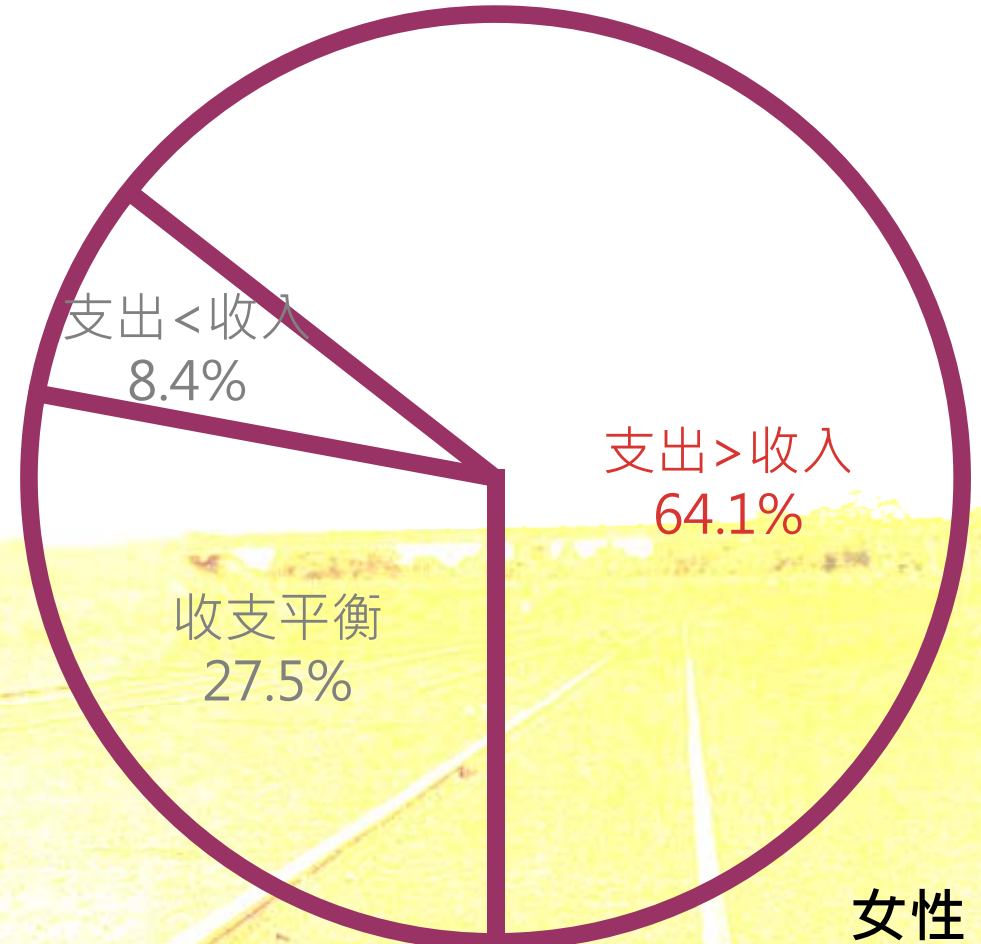
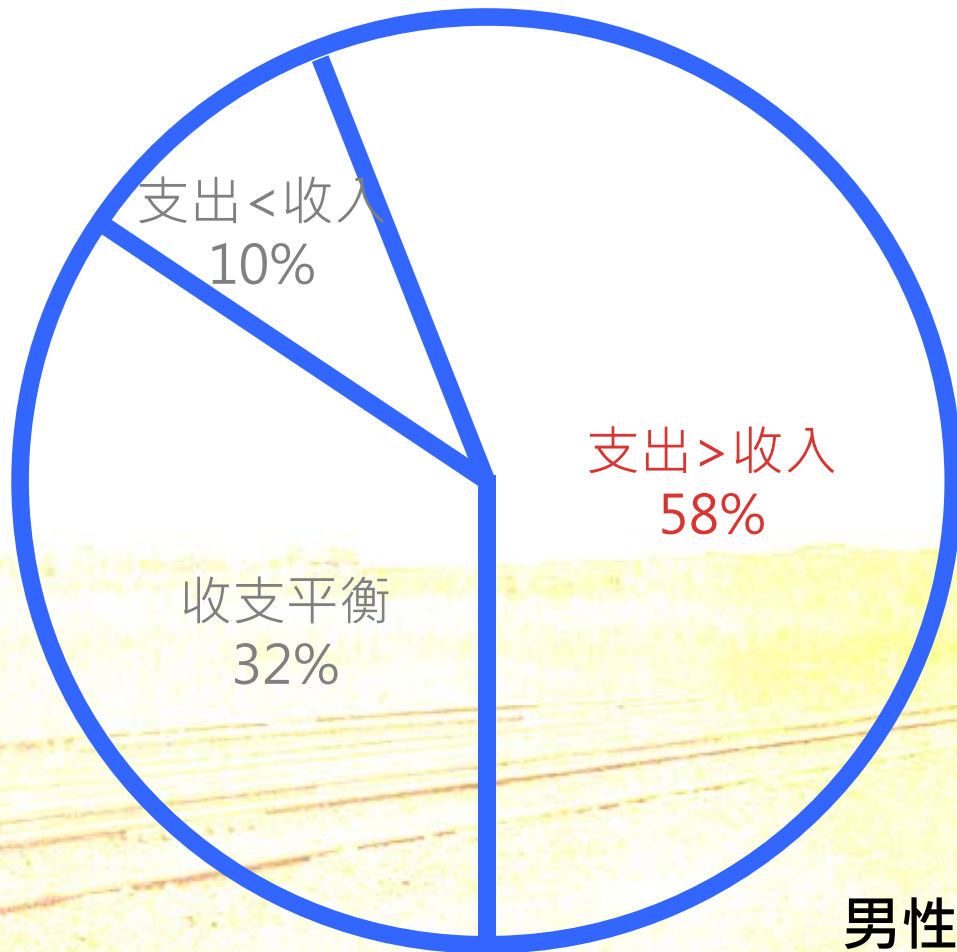
12

單親家長之平均每月收入

男性33,684元 女性27,776元



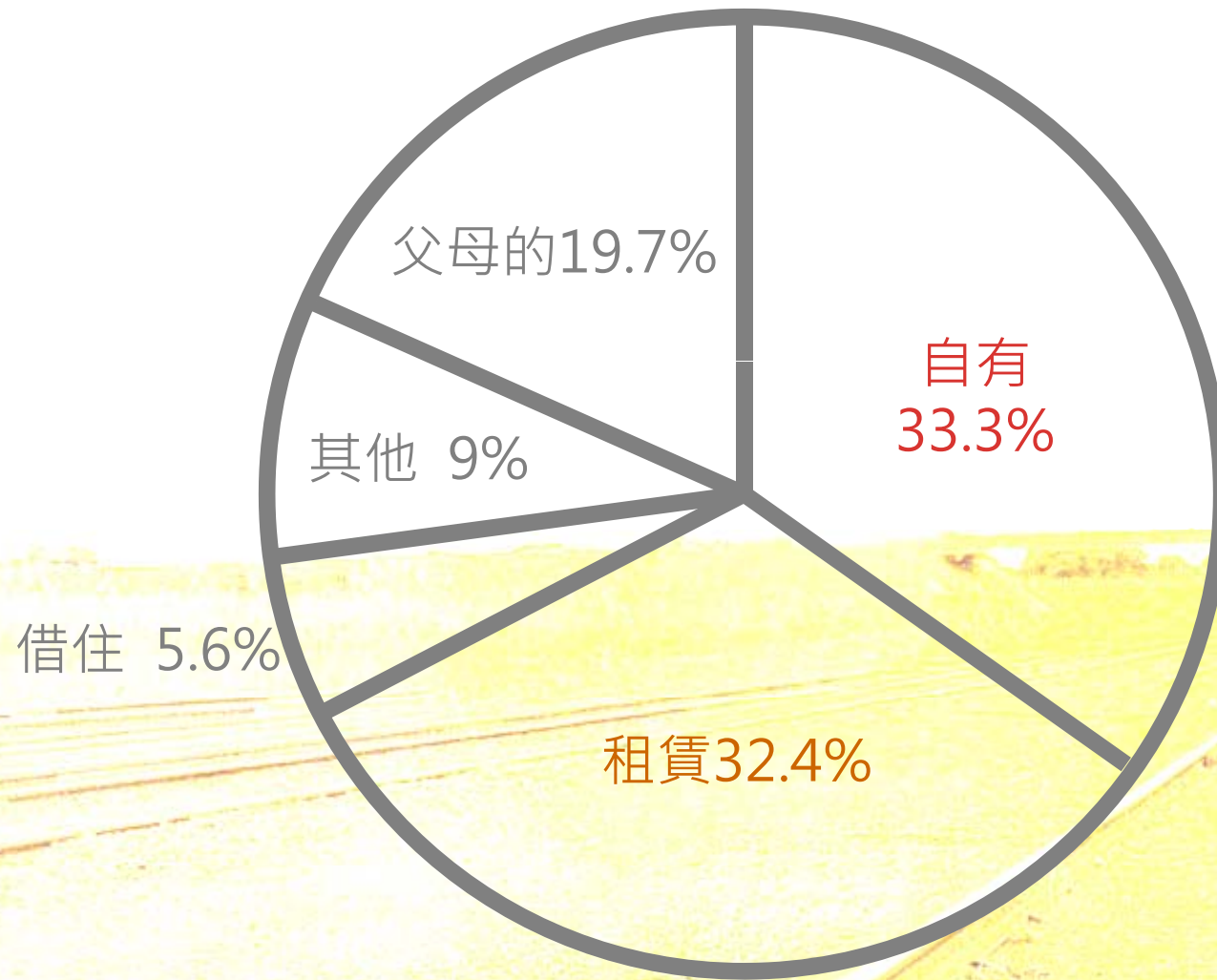
單親家長之平均每月收支平衡狀況



單親所遇到的問題

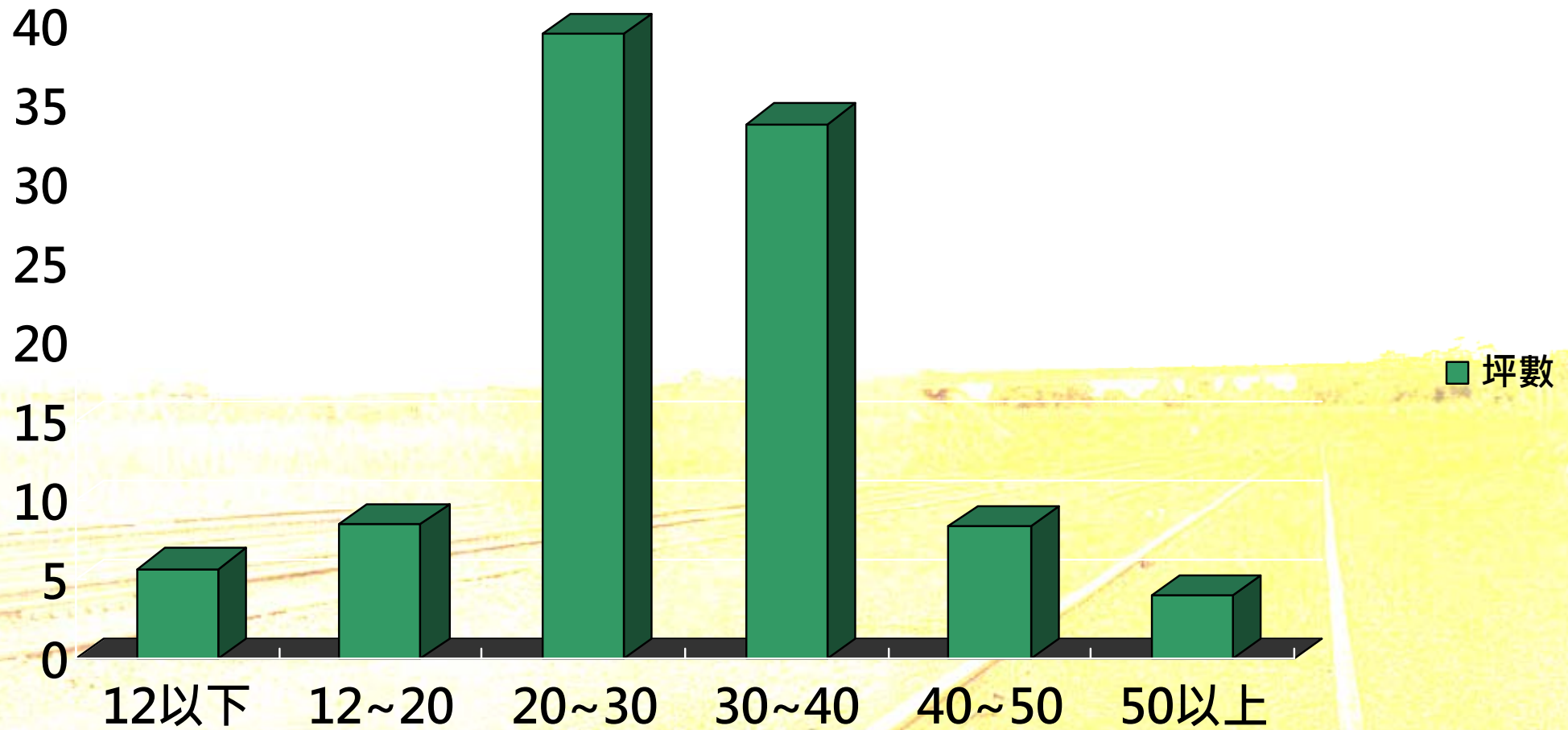
租屋支出過高

台北市單親家長住宅所有權



單親家庭住宅樓地板面積

以20~30坪最多




單親所遇到的問題

單親對小孩造成的影響
成長期缺乏父母長時間陪伴

父母離婚對不同組年齡子女之影響

年齡/反應	2.5-6 歲 (學前期)	7-8 歲 (潛伏期前期)	9-12 歲 (潛伏期後期)	13-18 歲 (青春期)
情感	易怒、激烈、分離 焦慮、攻擊	悲傷、憂愁、恐懼、 被剝奪感、失落感 與憤怒	失落感與拒絕，無助與 孤獨，羞恥、擔憂、受 傷的感覺	失望
表現	幼兒退化行為、攻 擊與破壞行為、幻 想	哭泣、幻想、獨霸， 不與他人分享	直接反對父親、母親或 雙親；易怒、要求多、 態度不馴、偷竊、身體 出現症狀、與雙親關係 緊張	對當前情況採取 開放的態度，投入 社會活動
因應方式	無適當方式，因而 常使用攻擊	無健康的因應方式 以避免痛苦	嚴肅而清楚地看父母離 婚事件，以許多適應方 式掩飾其情感；沈溺於 遊戲之中	更為自恃，獨斷獨 行
學業成就	尚未就學	與其他兒童沒有差 別	明顯地低劣	與其他兒童沒有 差別
對父母離 婚的歸因	自責	多數認為父母的離 婚與自己有關聯	少數認為父母的離婚與 自己有關聯	認為不是自己造 成父母的離婚
認知	對所發生之事感到 迷惑	對所發生之事感到 迷惑	對所發生之事有清楚的 了解	對所發生之事有 清楚的了解
父母離婚 的影響	多數的情況惡劣	65%變好，或接 受父母離婚之事 實；23%轉劣	25%擔心被雙親拋棄 75%在教育與社會成 就上重新變好，但孤獨 感更惡化	多數兒童皆恢復 以往的表現，但面 臨一些認知上的 疑問



單親所遇到的問題

現有各項補助之缺失

慧心家園—中途之家限制

單親婦女需為設籍本市之市民，或與本市市民辦理結婚登記之因離婚、喪偶、夫服刑或失蹤、未婚懷孕或其他家庭變故等因照顧共同生活之18歲以下未婚子女，並符合下列條件：

- (1) 申請人及其子女總收入，平均每人每月不超過19,410元。
- (2) 申請人及其子女動產平均每人不超過新臺幣436,740元。
- (3) 不動產全戶不超過新臺幣650萬元。
- (4) 申請人及其子女均無自有住宅。
- (5) 申請人及其子女均未患有法定傳染病。



(6) 申請人能自理其家庭生活。

服務緣起

慧心家園的成立，是為了協助遭逢家庭變故，而臨生活危機的單親媽媽，以低價的使用費提供單親媽媽短期居住服務。本園除提供居住服務外，在居住期間內，也會依個別狀況提供社會工作專業服務，結合社區資源協助單親媽媽，讓慧心媽媽儲備能量，重新出發。

服務對象

設籍臺北市之市民，或與本市市民辦理結婚登記之新移民，因離婚、喪偶、夫服刑或失蹤、未婚懷孕或其他家庭變故等因照顧共同生活之18歲以下未婚子女的單親媽媽。

(7) 20歲以下未婚之申請人，須經法定代理人同意後才可申請。

(8) 有意申請進住者，需檢附申請表內所需文件，並經評估訪視符合進住標準後可安排進住。



每次申請居住時間為一年，至多可申請兩次

慧心家園—中途之家生活公約

- 公共空間

家園內所有安全梯、通道及公共場所應保持暢通，禁止放至私人物品。

環境清潔由全體住戶共同維護，住戶需協助清理公共區域。

屋定平台不得私自加蓋房屋或施作，禁止幼童嬉戲玩耍。

- 訪客規定

家園開放會客時間由早上九點開始，女性訪客不得超過夜間10點，男性訪客不得超過夜間9點。

訪客來訪時請住戶親自下來開門並陪同，確實填寫訪客紀錄及離開時間訪客不得留宿，若有特殊需要請事先填寫留宿申請書，若有同住戶，須先取得同住戶同意才得申請。

- 住戶會議 — 每3個月舉辦1次，所有住戶皆須參加會議並尊重相關決議。

- 住戶自治委員會 — 另立10名委員，每屆任期3個月

- 同住糾紛處理原則

住戶間私人糾紛請自行協調，如因公共事務發生爭執，經辦公室協調後仍無法達成協議繼續同住者，將由雙方各自尋找新同住戶。

台北市國宅提供單親戶數

總計31戶

申請資格及依據

本國宅出租事項之辦理係依「國民住宅出售出租及商業服務設施暨其他建築物標售標租辦法」及「台北市國民住宅出租及管理要點」規定，申請承租國民住宅者應符合下列條件：

- 1.年滿20歲，在本市設有戶籍滿6個月者。
- 2.與直系親屬設籍於同1戶或有配偶者，或年滿40歲無配偶者；或父母均已死亡，戶籍內有未滿20歲或已滿20歲仍在學、身心障礙或沒有謀生能力且無自住宅之兄弟姊妹需要照顧者。
- 3.本人、配偶、戶籍內之直系親屬及其配偶，均無自有住宅者。
- 4.符合行政院公告之收入較低家庭標準者(98年家庭收入低於90萬元以下)
- 5.未享有政府其他居住補助者。

- 南港一號公園出租國宅 17 戶
- 延平國宅 3 戶
- 榮星國宅出租社區 2 戶
- 萬芳社區中心出租國宅 9 戶

總計 31戶

整理

單親所面臨問題：

教育程度偏低，就業不易
單一經濟來源，收入偏低
孩童成長期間缺乏父母親陪伴，產生不良影響
都市租屋支出過高，生活大不易

政府補助缺失：

補助資訊傳達普及性不高
各項補助要求資格限制過多，程序繁瑣
補助數量嚴重不足

小結

單親家庭的形成主要為喪偶、離婚、未婚生育……等，
因離婚所造成的單親家庭也因為離婚率的上升而急速增加。

不論是哪種單親家庭，
雖然不能等同於問題家庭，
在目前社會上仍舊處於相對弱勢的情況卻是不爭的事實。

因此，為幫助單親家庭之住屋需求、
增加孩童受照護之時間、
增進單親間之人際關係，
設立一個單親家庭合作住宅。

合作的理由

為單親孩子安排假期

孩子們盼望暑假來臨。夢想在假期中，有一個充滿愛和快樂的溫馨家庭時光。也許是到遠方旅遊，與家人享受大自然的美麗；也許是有一個平時無法安排的節目；也許可以好好的休息。

然而這對單親來說，卻是一個挑戰——不但時間和經費有限，一個人開車也很累，不但不能溫馨休息，有時甚至因為無助更感淒涼，既無法享受愛的時光，卻留下疲累的記憶。單親父母要為孩子安排好假期活動，需要尋求智慧。

當然，隨著孩子的年齡增長，根據孩子們的不同需要和家庭經濟狀況，可作不同的安排。我們可以尋找當地的資源，如參加教會舉辦的假期兒童活動、親子課、青少年特會，或尋找加入義工的機會以及單親家庭支持小組等.....幾個單親家庭一起組織活動時，可以互補，加強力量，更可以克服孤軍作戰的難處。

角聲護家中心有單親家庭支持小組，也為成人和青少年提供義工的機會。有需要的，可以打電話報名聯絡。祝願大家過一個愉快又有意義的暑假。

<http://www.cchc.org/%E7%B4%90%E7%>

字詞解釋

- 單親家庭

主要以「未成年的依賴子女」為主要的構成因素，由單一父親或母親和十八歲以下未成年的子女同住

- 合作住宅

是居民有效地參加他們自己的鄰里的設計和操作合作住房的類型。

居民有意識地做對居住作為社區。物理設計鼓勵社會聯絡和單獨空間私人住宅包含常規家所有特點，但是居民也得以進入對廣泛的共同的設施的例如露天場所、庭院、操場和一個共同的房子。

對策提出—放寬對單親定義

目前對“單親”的限制：

1. 申請條件嚴格

離婚證明 → 實際上有很多家庭的父母雖然沒有離婚，但卻是只有一方在撫養小孩，有很多真正需要幫助的家長，因為無法提出離婚證明而無法申請任何有關單親之補助。

2. 針對單親的服務與補助

單親**不只有女性** →

雖然單親比例以女性為大宗，目前社會上幾乎所有社服或公益團體，皆以女性為主要服務對象，男性單親比例雖小，但並不表示不需要。



給我們的單親爸爸 多一些支持!

在單親爸爸堅強的外表下，也許疲勞、分身乏術，卻又不知向誰說？

別忘了還有我們！天主教善牧基金會單親家庭服務中心，也能提供單親爸爸需要的服務和福利資源！

天主教善牧基金會臺北縣單親家庭服務中心
02 8911 5527 當你獨自撐起一個家時，讓我們陪你一起往前走。



對策提出—延長租屋期限、放寬生活限制

目前針對單親“住”的需求問題：

1. 平宅 — 雖然租金低廉，但生活環境相對較差
2. 租屋補助 — 補助金額遠不足在大台北地區之租金
3. 承租國宅 — 國宅所提供住戶數相對的不足，雖然有較長的租屋年限，由於申請數量過多必須排隊遞補
4. 中途之家 — 限制過多且有兩年的租屋期限，雖然租金便宜且環境較佳，目前仍處未滿房的狀態

對策提出

將申請目標條件設定為：

- 單親家長的性別不限男女，具有單親身分但不限離婚證明
- 小孩年齡為零到十五歲
- 具有台北市市籍，不限申請日期
- 無自有住宅
- 未患有法定傳染病
- 申請人能自理家庭生活
- 凡是符合以上條件者皆可申請，但以低收入戶為優先排序對象
- 每次申請住屋時間為一年，經審核後至多可延續申請四次

對策提出

將社區規範限制設定為：

- 公共空間

家園內所有安全梯、通道及公共場所應保持暢通，禁止放至私人物品。

環境清潔由全體住戶共同維護，住戶需協助清理公共區域。

屋定平台不得私自加蓋房屋或施作，禁止幼童嬉戲玩耍。

- 訪客規定

無訪客時間限制

訪客來訪時請住戶親自下來開門並陪同，確實填寫訪客紀錄及離開時間

- 成立住戶自治會，協助舉辦活動與社區相關事宜

- 同住糾紛處理原則

住戶間私人糾紛請自行協調，如因公共事務發生爭執，經辦公室協調後仍無法達成協議繼續同住者，將由雙方各自尋找新同住戶。

解決方法之建築可能性

- 這樣的公寓需要是一個社區型態的出租公寓。
- 依據單親家長之比例約男:女=3:7做為出租時之限制。
- 由於初生率越趨下降的少子化現象，撫養之小孩數設為1-3個(至多)
- 安全問題，當一個社區全部都是女人或小孩的話，在安全上是有顧慮的，因此考慮不限制單親家長的性別，加入男性單親家長，只要是單親的家庭都在使用者範圍內。
- 一來會讓這各社區有正常的混雜使用，二來對於安全上的顧慮會稍微減少，也有機會增進單親之間的互動關係。

解決方法之建築可能性

- 由於需要配合單親的需要，在社區內增加**育兒托養**機構或是一些方便薪資階級的單親家長消費的場所。
- 除了警衛以外，這些**商家**就是這個社區最好的管理者。
- 單親家長可**於社區內提供的商業場所就業**，其中包含托兒所、安親班，與提供前述兩者餐點的附設餐廳，也可以讓課餘需要打工的孩子有工作。
- 由於社區內的集體公共空間仍是需要管理且損壞率極高，可以由社區內孩子較小的單親家長擔任管理職務，用來抵免租金或是給予職薪。

解決方法之建築可能性

- 由於不同階段的孩子需要不同託管養育方式，給國、高中生讀書的自習教室，讓單親家長能在工作時可以有人幫忙看顧他們的孩子。
- 針對單親家庭的定位以及此一共同住宅之定義，基本上是對使用者組合有定量的規則，以利單親家庭接受完備的照顧。
- 平常時間可以由鄰居來照護小孩，假日時單親家長就必須對社區有所服務貢獻。

基地位置條件

位置：民權西路118巷，原憲光五村

土地使用分區：住四，建蔽50%，容積400%

北面鄰6米巷，南面臨8米巷，距捷運雙連站10分鐘路程

鄰近學校：雙蓮國小、成淵國高中

附近商家：理髮店、安親班、早餐店、洗衣店、便利商店、中醫、牙醫、水電行、傳統市場、各式小吃

停車空間：基地週遭高層鄰房皆有地下停車空間、一平面停車場



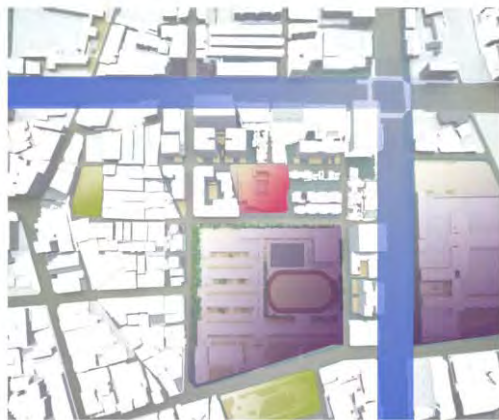
1. 預備拆除之眷地

3. 生活機能完善，鄰近學校

2. 交通便利，近捷運民權西路站

4. 為老舊社區，居住族群較為單純

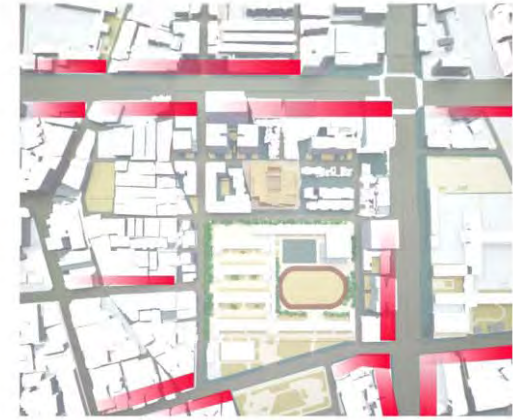
雖有地價的分別，將基地選在台北市區內而非鄰近郊區，主要原因是為了減少單親家長上下班的通勤時間，讓孩子可以受到更完善的照顧；再加上此基地眷村即將被拆除做其他營利用途，與其將土地售出，還不如拿來作為增加社會福祉照顧的機會。



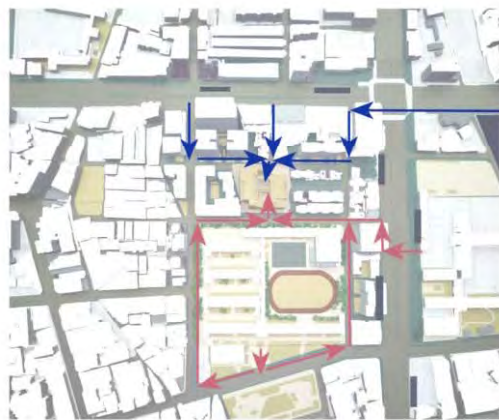
使用分區



道路順向



商業活動



路線方向



老舊房舍

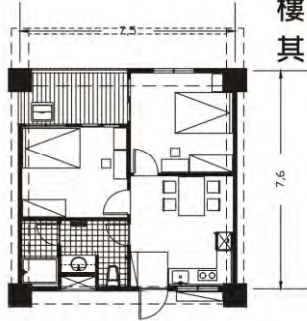


社區服務可行範圍

單元房型

B 組 共用空間

A for 1 kid 0~6

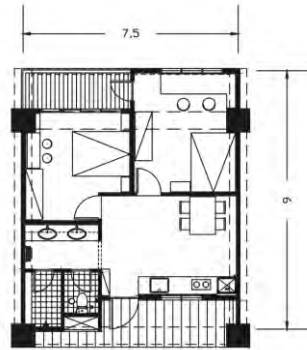


以四個單親家庭(三單親媽媽，一單親爸爸)為一組，
每層各有三組(共12個單親家庭)，各組有一公共區域用途，
可與上下樓層之公用區連結
樓層數預設為12層，所提供單親家庭戶數為167戶，
其中123戶為單親媽媽，44戶為單親爸爸

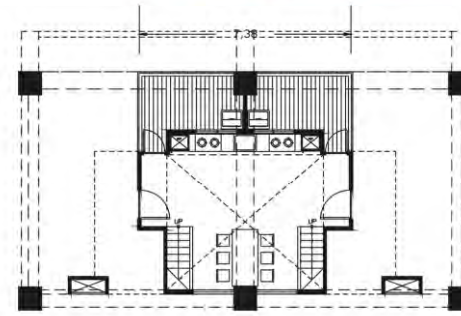
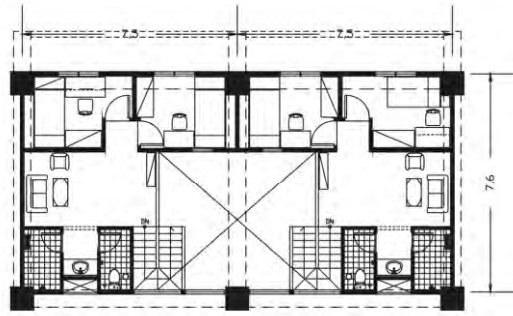
針對單親的平面分配：

- 依照小孩年紀分區
→ 幼童、小學低年級、小學高年級、國中
- 各個分區中會有各自的小交流空間
- 男女單親分層，合作住房以同性為主
- 合作房型採漸進式：門廳→陽台→餐廳→客廳

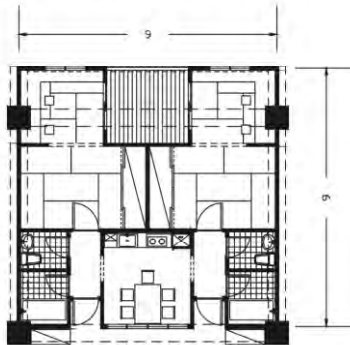
B for 1 kid 7~12



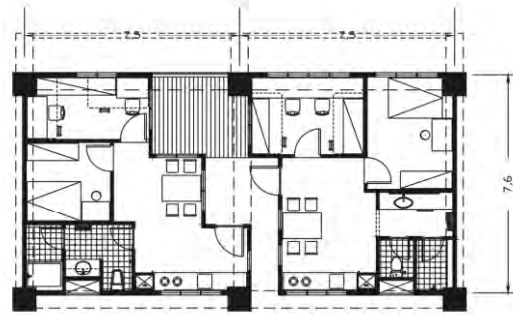
C for 1 kid 13~15



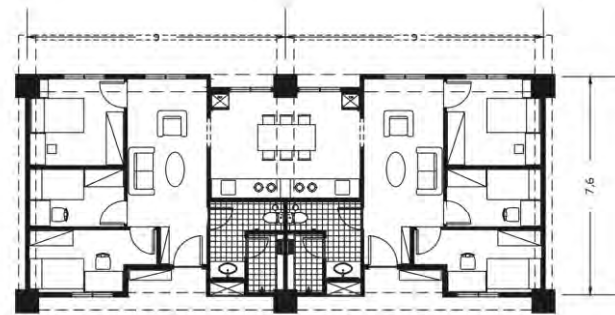
D for 2 kids 0~6



E for 2 kids 7~12



F for 2 kids 13~15

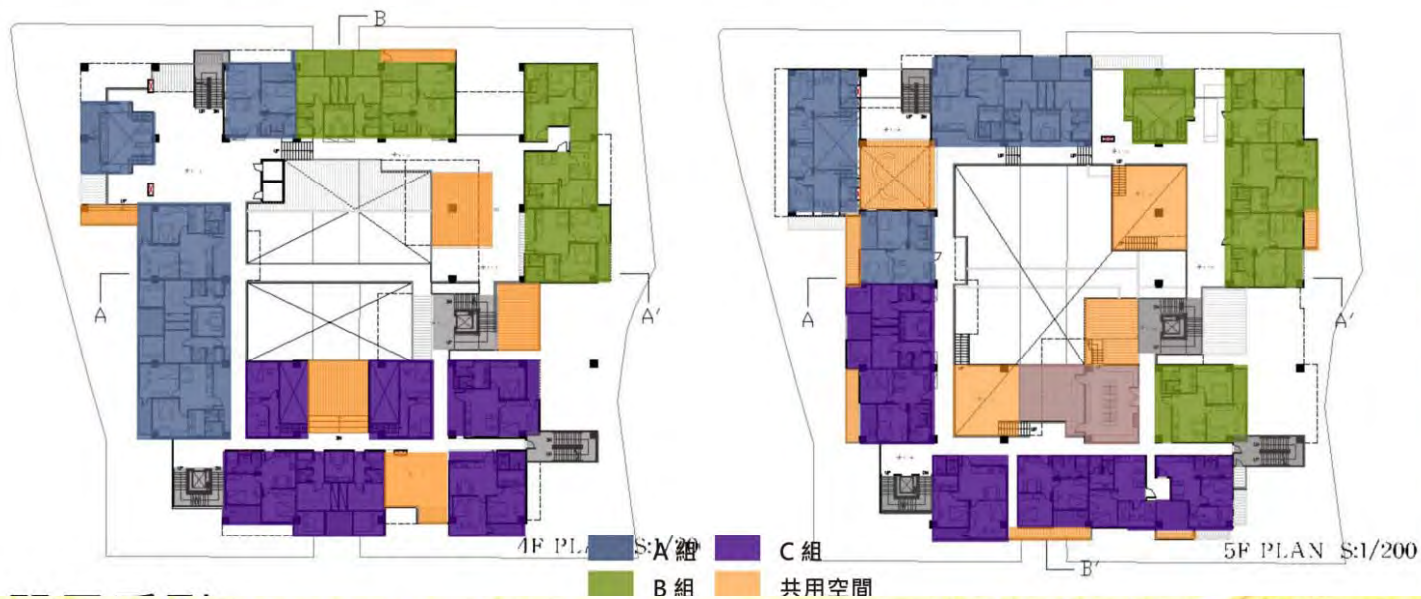


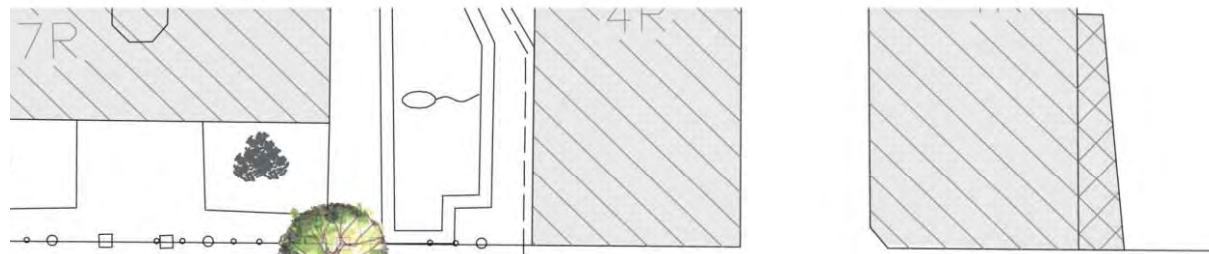
S: 1/100



針對單親的空間分配：

- 社區內所有的室內空間坪數都會比一般住宅稍小，增加至開放空間，
- 整各社區對內是一個開放的，對外是一個封閉的，
- 可以減少某些空間，有一個共同的曬衣場，讓單親們可以在日常活動中有所接觸，或是可以有一個共同的娛樂場所
- 除了社區內之公共空間外，每層樓之分區也都會有各自的交誼空間

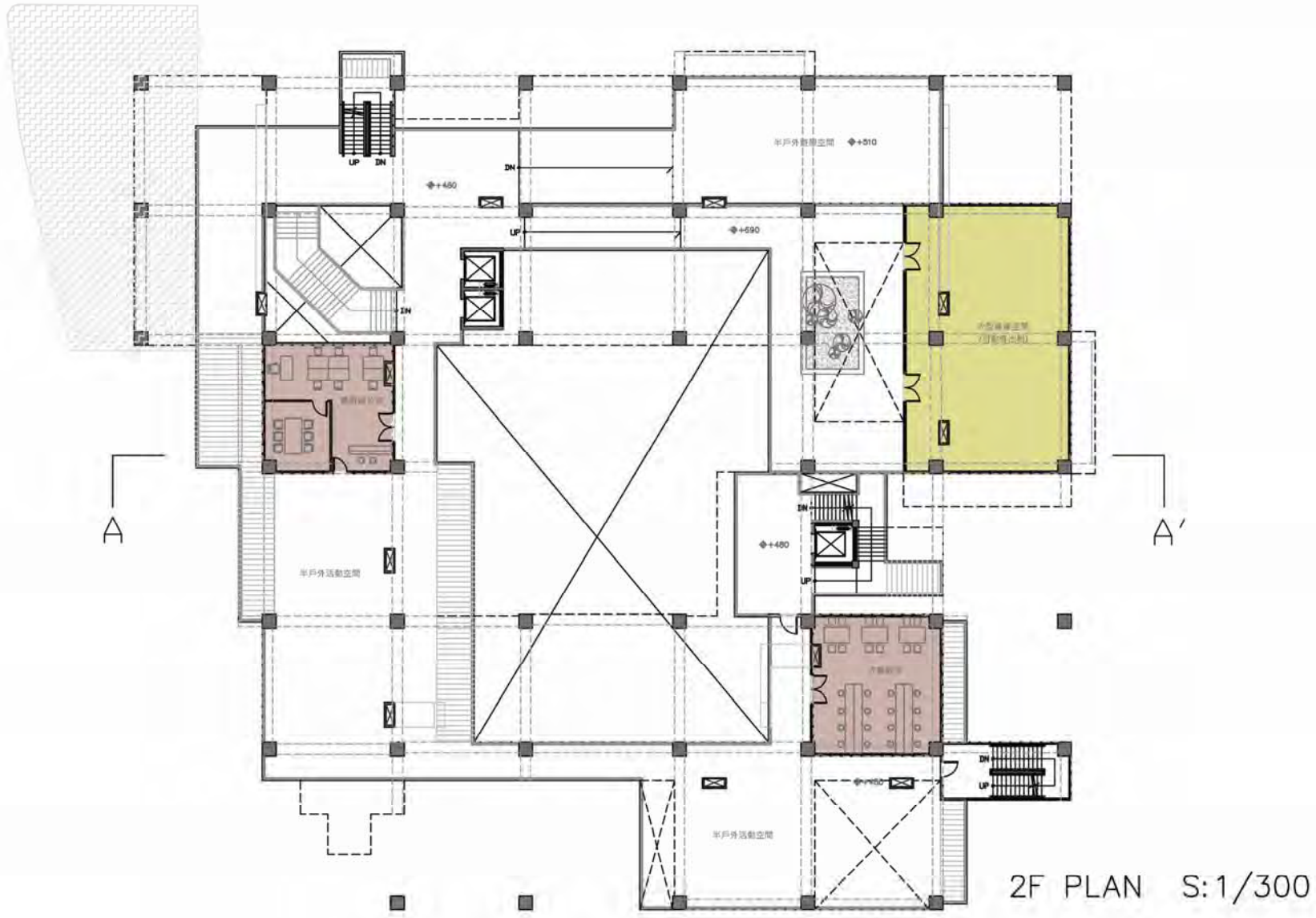




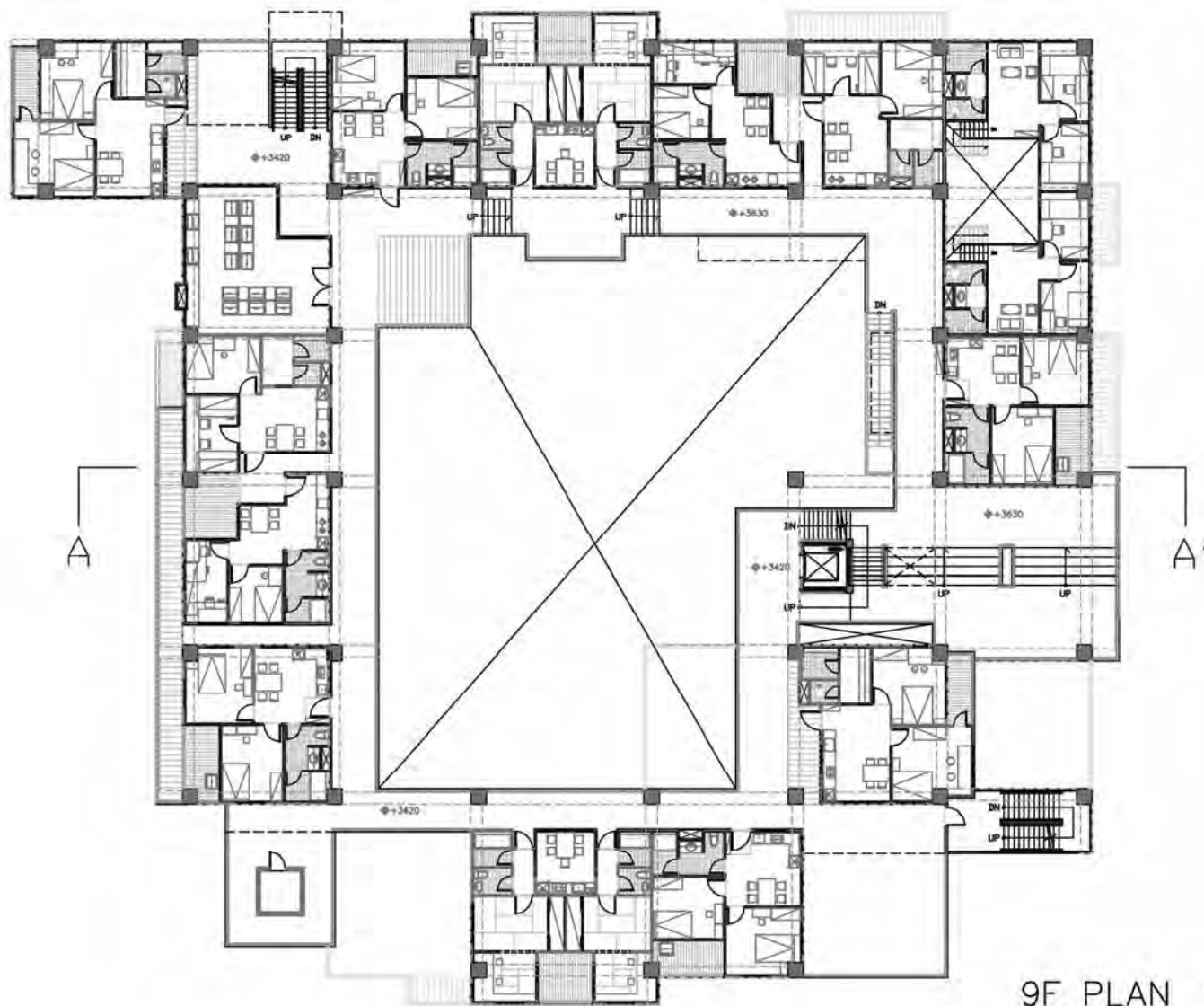
1F PLAN S:1/250

2010.09.26

中原大學 張華珊







9F PLAN S:1/300



2010.09.26

單親家庭混合住宅

中原大學 張華珊



SOUTH ELEVATION S:1/250



2010.09.26

單親家庭混合住宅

中原大學 張華珊

東南向



2010.09.26

單親家庭混合住宅

中原大學 張華珊

西南向



東北向

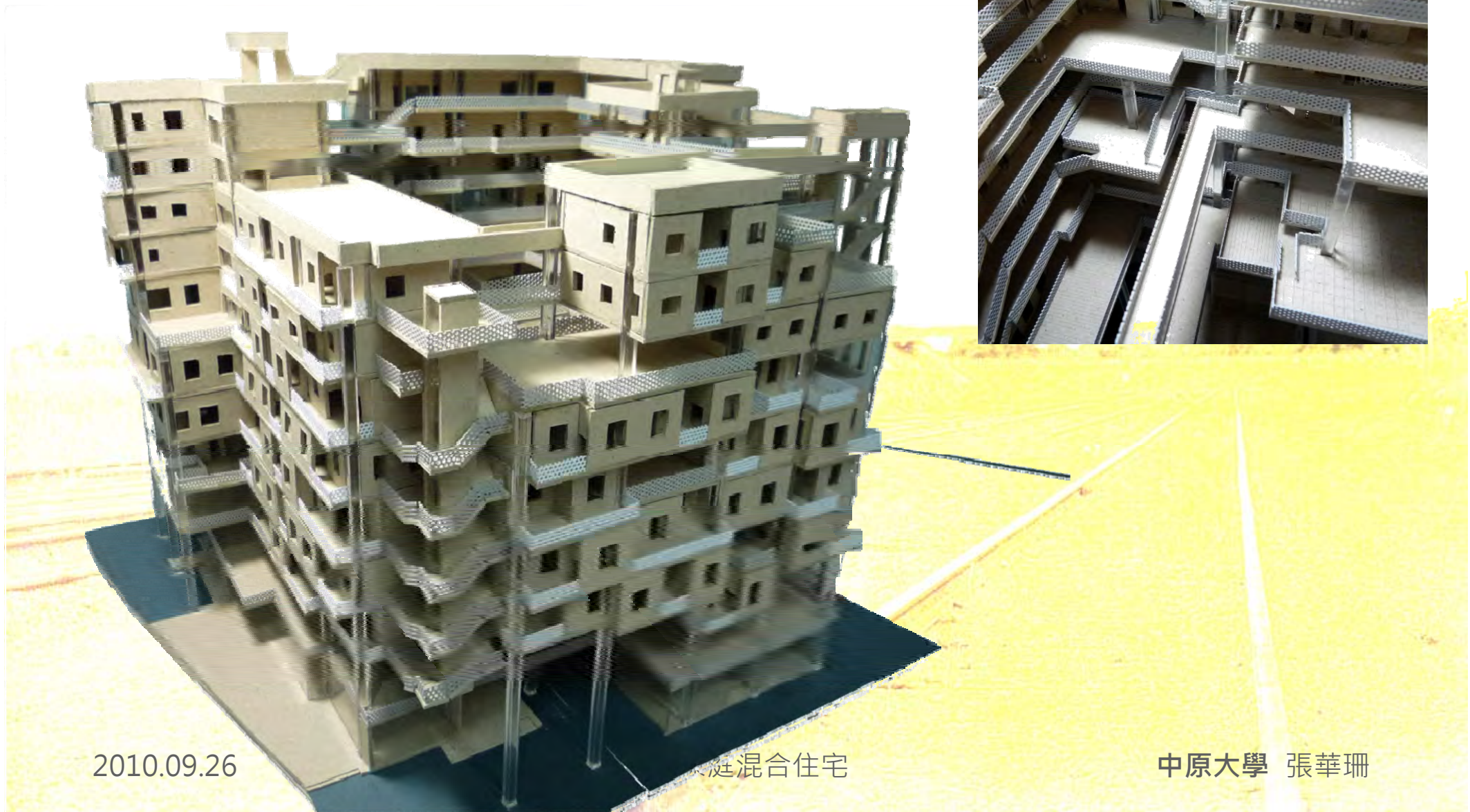


2010.09.26

單親家庭混合住宅

中原大學 張華珊

西南向



2010.09.26

家庭混合住宅

中原大學 張華珊

東南向



2010.09.26

單親家庭混合住宅

中原大學 張華珊

北側樓梯



東側樓梯



2010.09.26

單親家庭混合住宅

中原大學 張華珊

南側樓梯



東北隅開放空間



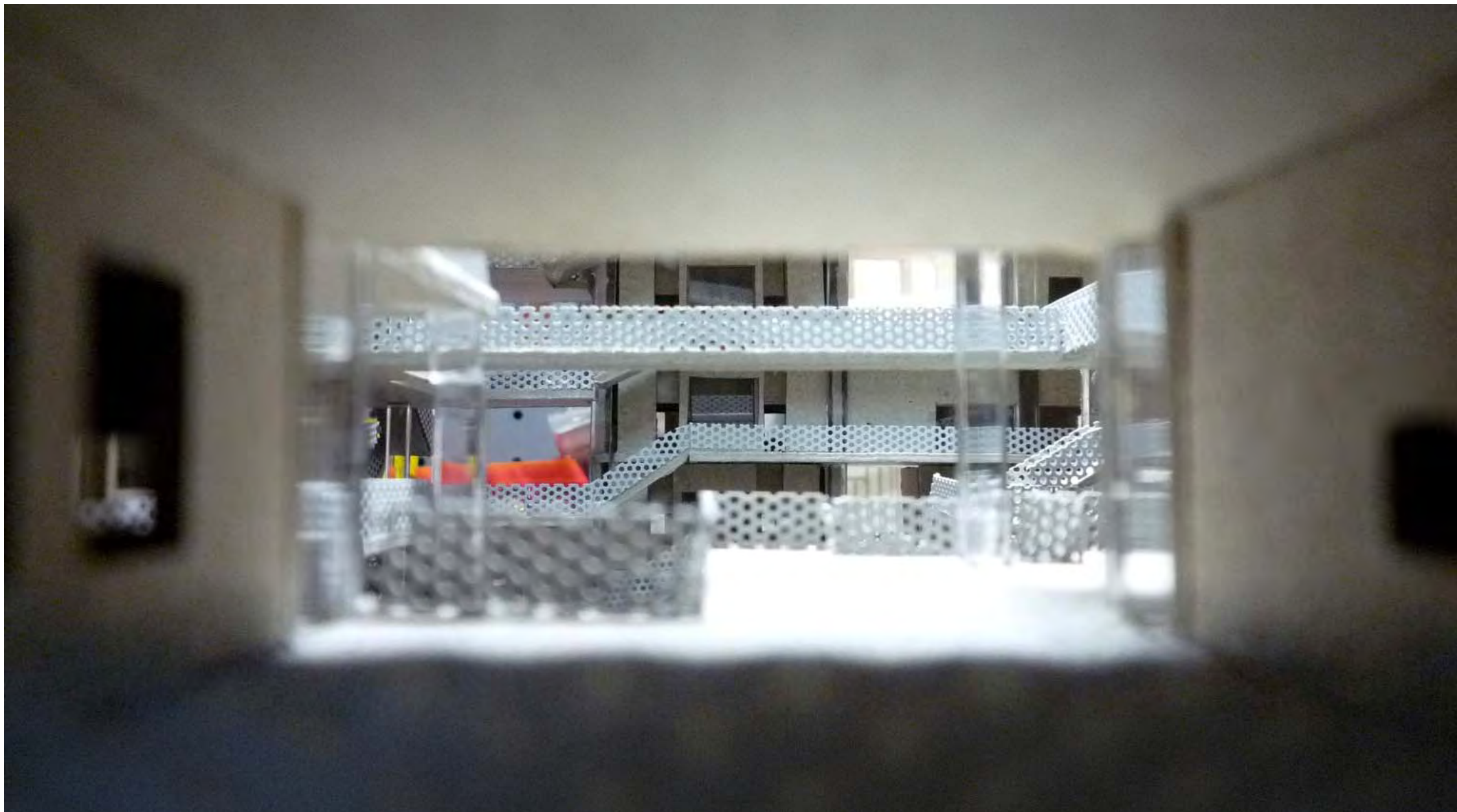
2010.09.26

單親家庭混合住宅

中原大學 張華珊



南側六樓聚會空間

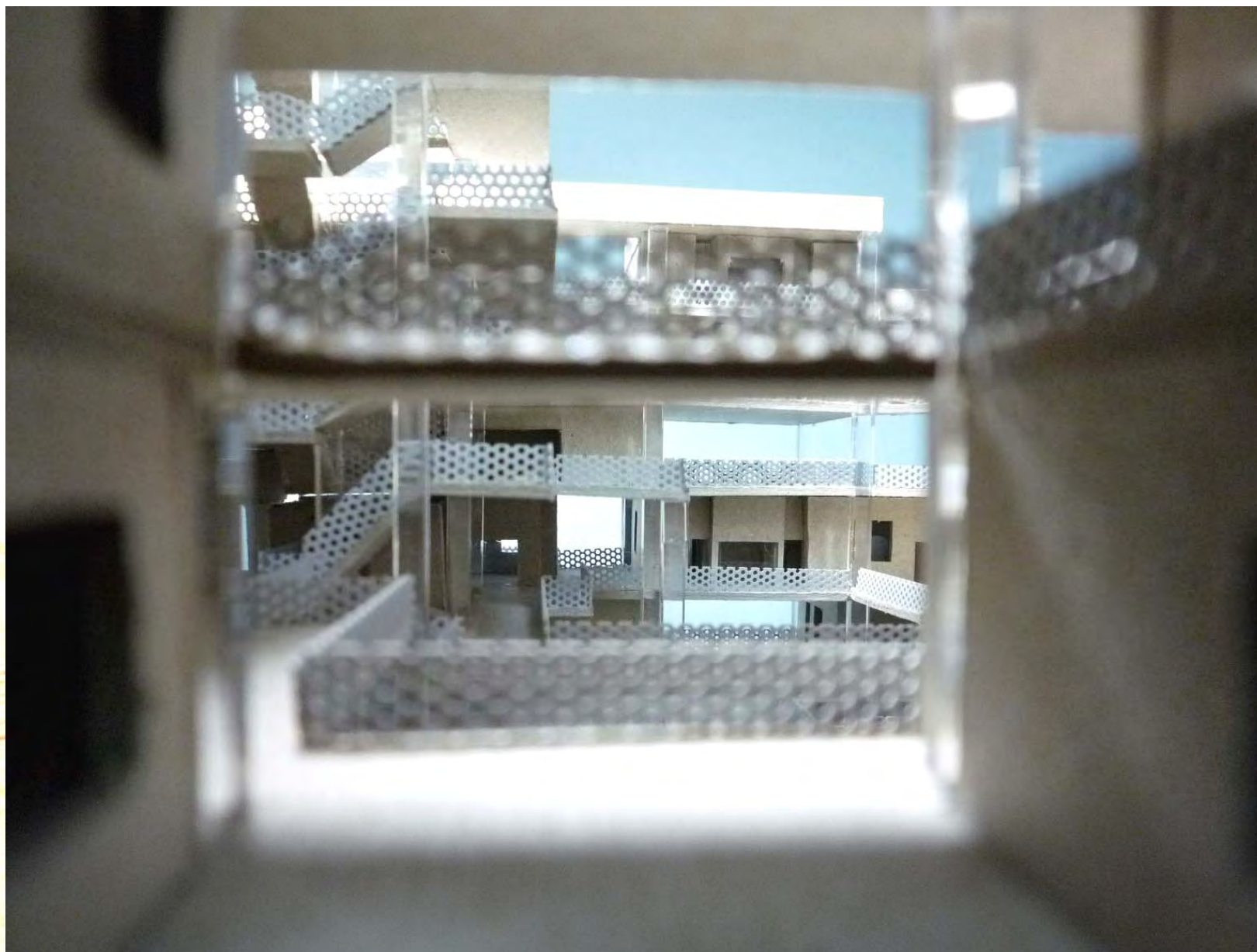


2010.09.26

單親家庭混合住宅

中原大學 張華珊

北側十樓聚會空間

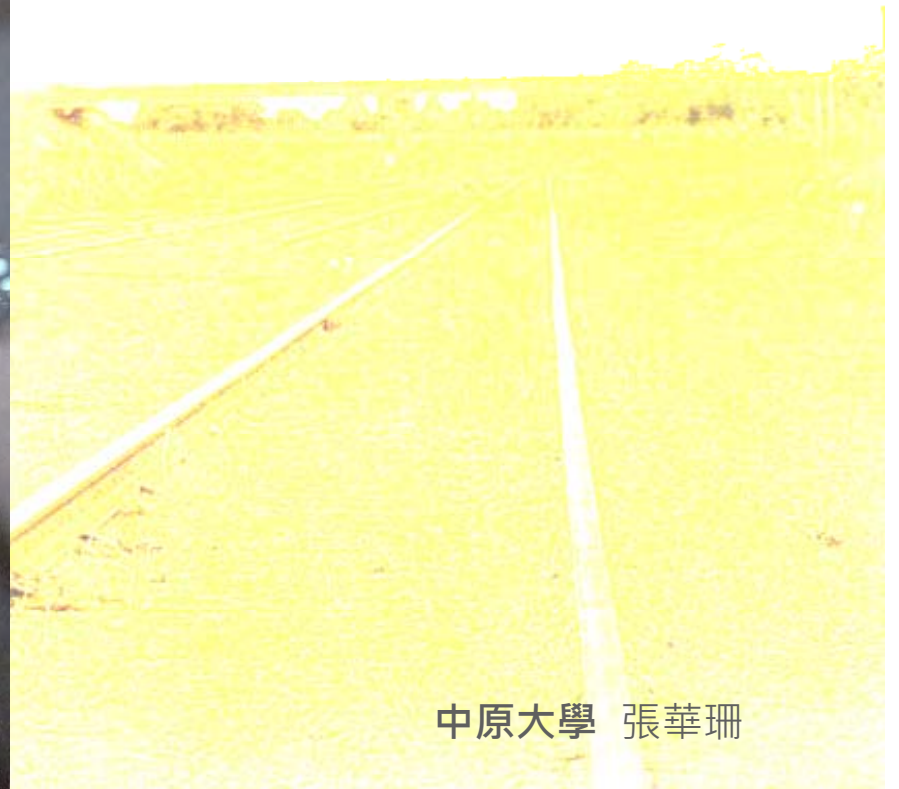


2010.09.26

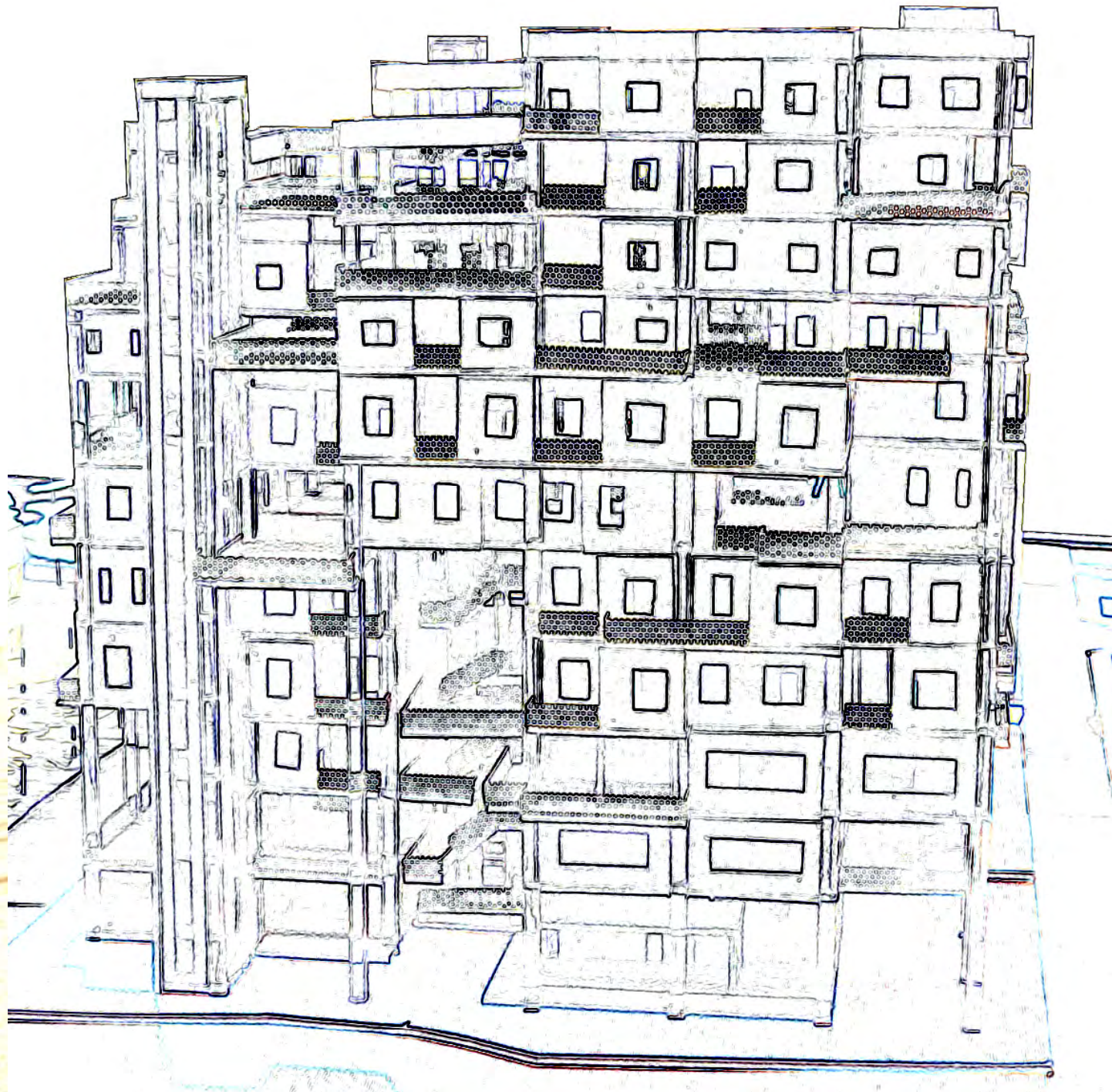
單親家庭混合住宅

中原大學 張華珊

三樓公共集會區外



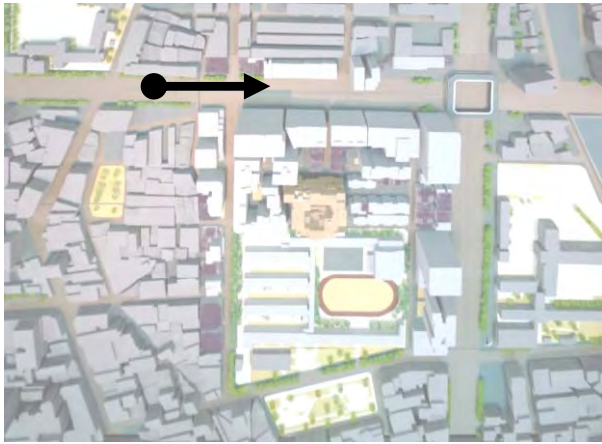
東向



2010.09.26

單親家庭混合住宅

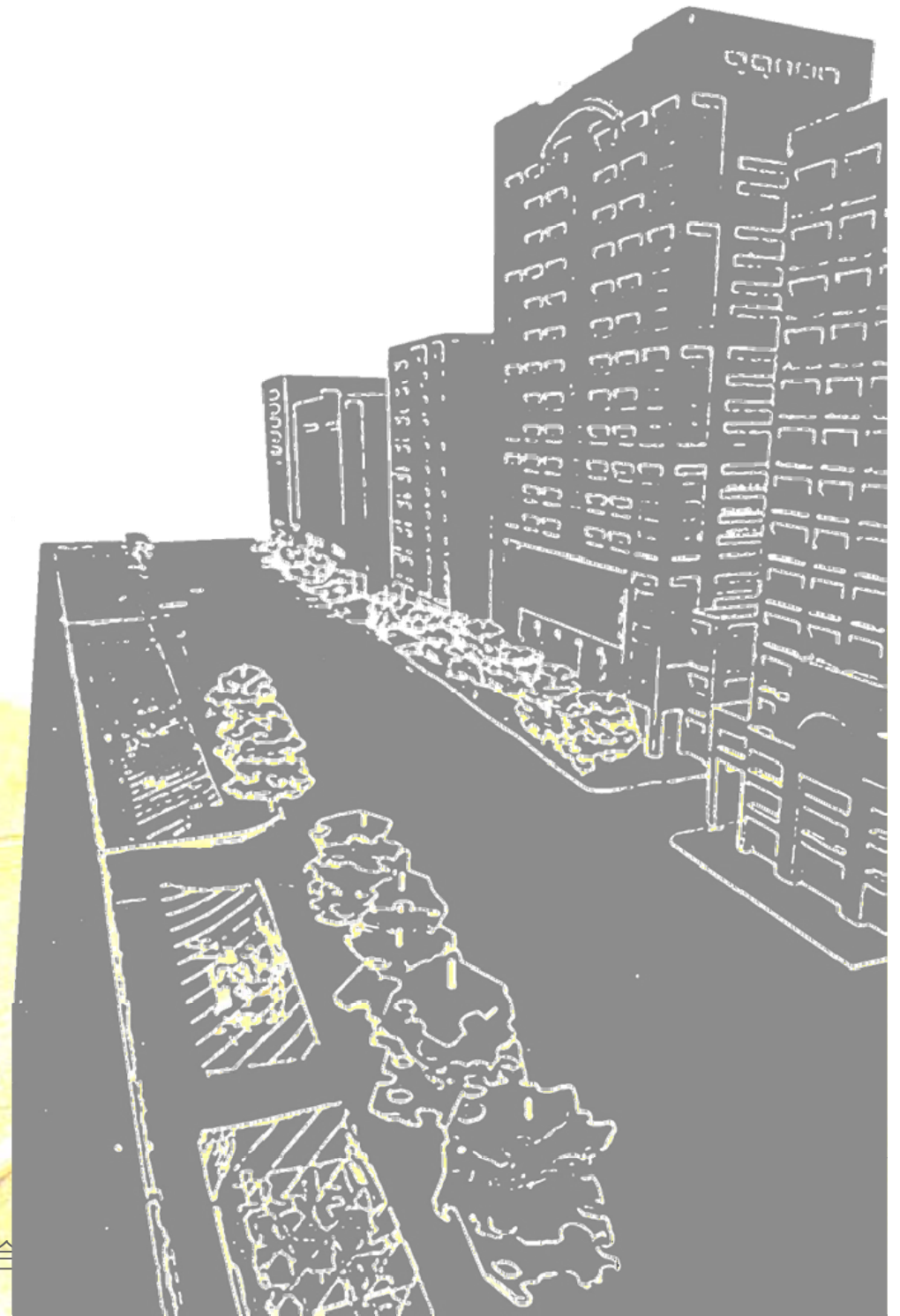
中原大學 張華珊

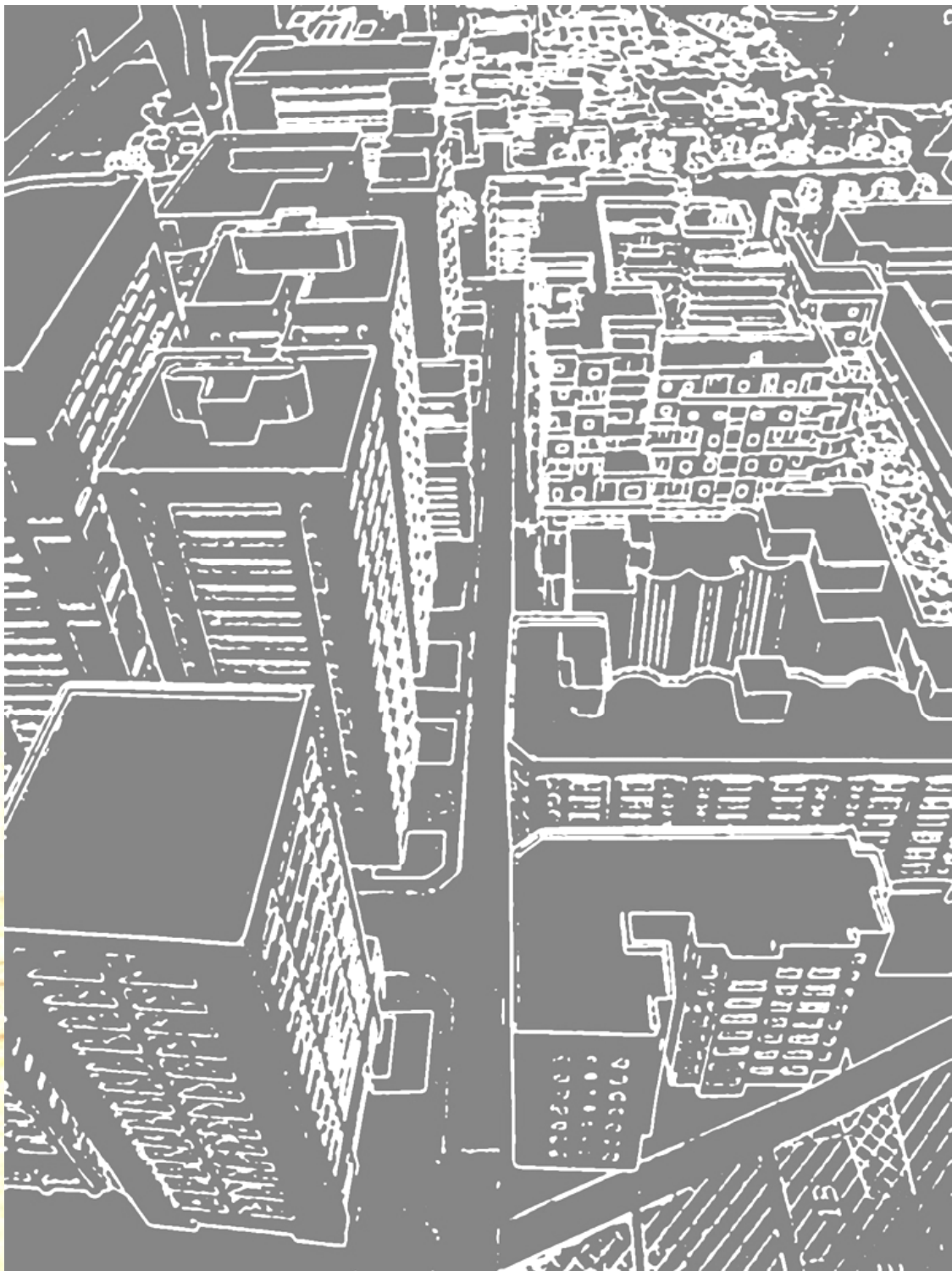


民權西路上

2010.09.26

單親家庭混合





宅

中原大學 張華珊

參考資料

網路資訊

台北市政府 <http://www.taipei.gov.tw/>

<http://singlemothers.yam.org.tw/index.htm>

<http://www.merit-times.com.tw/default.aspx>

論文文章

- 高雄師範大學性別教育研究所 單親媽媽的寄居人生 簡月娥
- 逢甲大學公共政策研究所 女性單親家庭福利政策及需求 蔡銘桃

統計資料

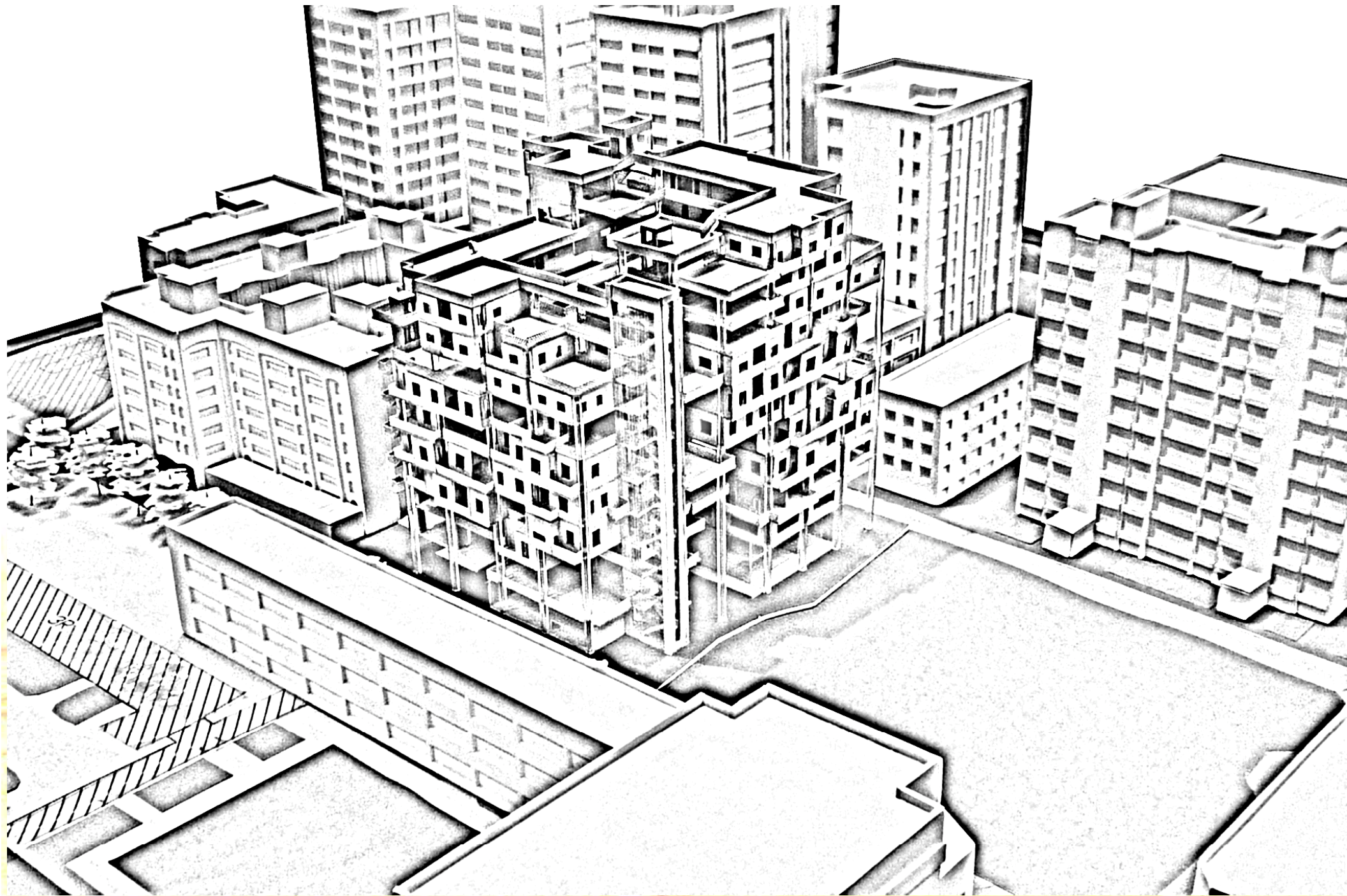
- 內政部單親家庭統計資訊 九十、九十三、九十七年
- 行政院主計處



2010.09.26

單親家庭混合住宅

中原大學 張華珊



2010.09.26

單親家庭混合住宅

中原大學 張華珊

社工訪談

- 單親們最主要的問題依次為經濟、小孩教養問題
- 男性單親的個案有明顯的成長
- 單親個案問題高峰期為暑假期間及過年期間
- 單親絕大多數是自行開伙，因為外食太貴
- 單親與鄰居其實沒有太大的互動，亦不會主動提及單親的身分
- 並非所有單親都會覺得身為單親家庭而感到丟臉或羞愧，怕人家知道他是單親，是因為怕被人知道成為單親的原因，而並非身為單親本身
- 單親們要的是長時間的穩定
- 而單親們通常會選擇維持單親的狀態，但不一定沒有伴侶
- 單親們除了工作之外，就是小孩、親人，或是有社團或信仰
- 不被社會所注意的弱勢，需要政府的協助
- 其實單親只是一種家庭問題

社工訪談

- 因為身為單親，對安全上的顧慮也就相對的提高
- 單親其實非常缺乏就業機會
- 政府補助的申請條件標準有一定的限制，民間機構也是
- 單親家庭其實並不會比較差
- 因為這個社會對單親太多負面的印象，大多數的人對單親雖然沒有太多的感覺，但基本上來是一個負面的觀感和想法，社工們會很不贊同將單親們集中，也會對小孩有某種程度上的影響
- 若是要集中，會建議採不張揚也不隱藏的方式
- 但社工們認為集中後最明顯的益處是在資源上的交流，可以形成一個支持網絡